



سلسلة SW
شاشة LCD
دليل المستخدم



حقوق الطبع والنشر

حقوق الطبع والنشر © لعام 2015 م محفوظة لشركة BenQ Corporation. جميع الحقوق محفوظة. غير مصرح بإعادة عرض أو إرسال أو نسخ أي من أجزاء هذه الوثيقة، أو تخزينها في أحد أنظمة استرداد المعلومات، أو ترجمته إلى أي لغة أو لغة كمبيوتر في أي شكل أو بأي وسيلة إلكترونية، ميكانيكية، مغناطيسية، بصرية، كيميائية أو يدوية، أو بأي وسيلة أخرى، بدون الحصول على إذن كتابي مسبق من قبل الشركة.

إلغاء المسؤولية

لا تقدم شركة BenQ أي ضمانات من أي نوع سواء كانت صريحة أو ضمنية فيما يتعلق بمحتويات هذه الوثيقة، وتخلي مسؤوليتها عن أي ضمانات خاصة بالتسويق والملائمة لغرض معين. كما أن شركة BenQ تحتفظ لنفسها بالحق في إجراء التغييرات من حين لآخر على محتويات دون أي التزام من جانبها بإخطار أي شخص بهذه التعديلات أو التغييرات.

تعليمات السلامة الخاصة بالطاقة

الرجاء اتباع تعليمات الأمان التالية لمستوى أداء أفضل وعمر افتراضي أطول لجهاز العرض خاصتك



- تعمل فيشة التيار الكهربائي المتردد على عزل الجهاز عن مصدر التيار الكهربائي المتردد.
- يعمل كبل الكهرباء كجهاز لفصل الطاقة للأجهزة التي توصل باستخدام فيشة. لذا يجب تثبيت مأخذ الفيشة بالقرب من الجهاز في مكان يسهل الوصول إليه.
- يجب تشغيل هذا المنتج باستخدام نوع الطاقة المبين في الملصق التوضيحي. إذا لم تكن متأكدًا من نوع الطاقة المتوافر، استشر الموزع الذي اشتريته منه أو شركة الطاقة المحلية.
- سلك طاقة معتمد أكبر من أو يساوي H03VV-F أو H05VV-F، أو 0 جيجا أو 3 جيجا، يجب استخدام 0.75 رقم².

العناية بالمنتج وتنظيفه

- التنظيف. قم دائماً بفصل فيشة جهاز العرض خاصتك من مأخذ التيار الكهربائي المتردد الموجود بالحائط قبل التنظيف. قم بتنظيف سطح جهاز العرض بالبلورات المائية LCD بقطعة من القماش الناعم الخالي من الأنسجة الوبرية. تجنب استخدام أي مواد سائلة أو مذيبيات متطايرة أو منظفات الأسطح الزجاجية.
- إن الفتحات والمنافذ الموجودة بالجزء الخلفي والجزء العلوي من جهاز العرض خاصة بالتهوية. لذا، لا يجوز إغلاقها أو تغطيتها إطلاقاً. لا يجوز وضع جهاز العرض خاصتك بالقرب من أو فوق أي مصدر من مصادر الطاقة أو الإشعاع، كما لا يجوز وضعه في أي مكان معد لهذا الغرض إلا في حالة توفير التهوية المناسبة.
- لا تقم إطلاقاً بإدخال أي جسم داخل هذا المنتج أو تسكب أيًا من أنواع السوائل داخله.

تحذيرات واحتياطات السلامة

- قد يتم إبطال الضمان إذا لم يتم اتباع أي من التعليمات الواردة في دليل المستخدم هذا. عدم الاستخدام الملائم سيؤدي إلى إبطال الضمان. قد تنطبق تعليمات الأمان هذه أيضاً على الملحقات الأصلية.
- يتحمل المستخدم المسؤولية الوحيدة إذا ظهرت مشاكل (مثل فقد البيانات وفشل النظام) نتيجة وجود برامج، أجزاء و/أو ملحقات غير أصلية.
- برجاء استخدام الملحقات الأصلية (مثل كابل الطاقة) فقط مع الجهاز لتجنب حدوث مخاطر ممكنة مثل الصدمات الإلكترونية والحرائق.
- يستغرق الأمر حوالي 30 دقيقة (في ظل حالة الاختبار القياسي لـ BenQ للنظام للوصول إلى حالة مستقرة. بالنسبة للأعمال التي تشتمل على تحديد لون مهم أو تحسين صورة، الرجاء الانتظار لمدة 30 دقيقة بعد تشغيل الشاشة.
- يوصى بضبط الشاشة على سطوع منخفض للاستخدام لفترة طويلة لتخفيف توتر العين، والحفاظ على عرض مستقر لتمديد فترة عمر الشاشة. يتعين عليك دائماً ضبط سطوع الشاشة حسب حالة الإضاءة حول الشاشة. انظر [ضبط الإضاءة الخلفية](#) بالصفحة رقم 37 للحصول على مزيد من المعلومات.

الخدمة

لا تحاول صيانة أو إصلاح هذا المنتج بنفسك، نظراً لأن فتح الأغشية أو إزالتها قد يعرضك لجهد كهربائي عالي جداً أو غيره من المخاطر. في حالة سوء استخدام المنتج كما هو مبين أعلاه أو وقوع أي حوادث أخرى كسقوط المنتج أو تناوله بشكل غير صحيح، اتصل بفني الخدمة المؤهل لصيانة وخدمة المنتج.

BenQ ecoFACTS

BenQ has been dedicated to the design and development of greener product as part of its aspiration to realize the ideal of the "Bringing Enjoyment 'N Quality to Life" corporate vision with the ultimate goal to achieve a low-carbon society. Besides meeting international regulatory requirement and standards pertaining to environmental management, BenQ has spared no efforts in pushing our initiatives further to incorporate life cycle design in the aspects of material selection, manufacturing, packaging, transportation, using and disposal of the products. BenQ ecoFACTS label lists key eco-friendly design highlights of each product, hoping to ensure that consumers make informed green choices at purchase. Check out BenQ's CSR Website at <http://csr.BenQ.com/> for more details on BenQ's environmental commitments and achievements.








جدول المحتويات

2	حقوق الطبع والنشر
6	بدء التشغيل
8	التعرف على جهاز العرض خاصتك
8	منظر أمامي
8	المنظر الخلفي
10	التوصيلات
11	كيفية تجميع معدات الشاشة
17	كيفية فصل الحامل والقاعدة
19	تثبيت غطاء التظليل (خطوة اختيارية)
22	ضبط ارتفاع الشاشة
23	ضبط زاوية المشاهدة
24	تثبيت الشاشة لعرض الصورة رأسياً
26	استخدام طقم تثبيت الشاشة على الحائط
27	تحقيق أقصى استفادة من جهاز عرض BenQ
28	كيفية تثبيت جهاز العرض على كمبيوتر جديد
29	كيفية ترقية جهاز العرض على كمبيوتر موجود
30	كيف تقوم بالتثبيت على أنظمة Windows 8 (8.1)
31	كيف تقوم بالتثبيت على أنظمة Windows 7
32	كيفية ضبط جهاز العرض
32	لوحة التحكم
33	أداة التحكم في OSD
35	عملية القائمة الرئيسية
37	تخصيص مفاتيح التشغيل السريع
37	ضبط لون العرض
37	ضبط الإضاءة الخلفية
38	التنقل خلال القائمة الرئيسية
39	قائمة Display "جهاز العرض"
40	قائمة Color Adjustment "ضبط اللون"
45	قائمة System "النظام"
49	استكشاف الأخطاء وإصلاحها
49	الأسئلة الشائعة
51	هل ما زلت بحاجة لمزيد من المساعدة؟

بدء التشغيل

عند فتح العبوة وإخراج محتوياتها تأكد من وجود العناصر التالية. فإذا كانت مفقودة أو تالفة، الرجاء الاتصال بالوكيل المحلي الذي اشتريت منه المنتج على الفور.

	شاشة عرض بالبلورات المائية BenQ LCD
	حامل الشاشة
	قاعدة الشاشة
	دليل بدء التشغيل السريع
	ROM-CD
	كابل الكهرباء (قد تختلف الصورة عن المنتج المورد للمنطقة التي تقطنها)
	كابل الفيديو: DVI-DL

	كابل الفيديو: DP إلى mini DP
	كابل الفيديو: HDMI (ملحق اختياري)
	كابل USB
	أداة التحكم في OSD
	خطاف التظليل

- قد تختلف الملحقات والصور المتوفرة المعروضة هنا عن المحتويات الفعلية والمنتج المزود في منطقتك. بالنسبة للكابلات غير يمكن أن تخضع محتويات العبوة للتغيير بدون إخطار مسبق. المرفقة مع منتجك، يمكنك شرائها بشكل منفصل.
- احتفظ بالصندوق والتغليف للاستخدام فيما بعد عند الحاجة إلى نقل الشاشة. التغليف الإسفنجي الموجود مناسب لحماية الشاشة أثناء النقل.



احفظ دائماً المنتج والملحقات بعيداً عن متناول الأطفال الصغار.

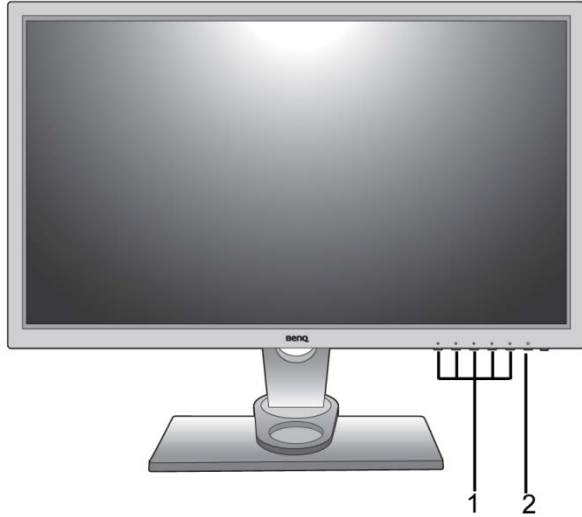


التعرف على جهاز العرض خاصتك

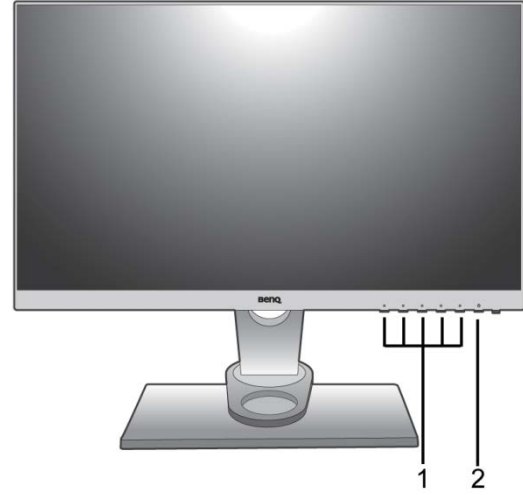
التوضيحات المضمنة في هذا المستند للرجوع إليها فقط وقد تظهر مختلفة عن مظهر المنتج المقدم إلى منطقتك.

منظر أمامي

سلسلة SW27



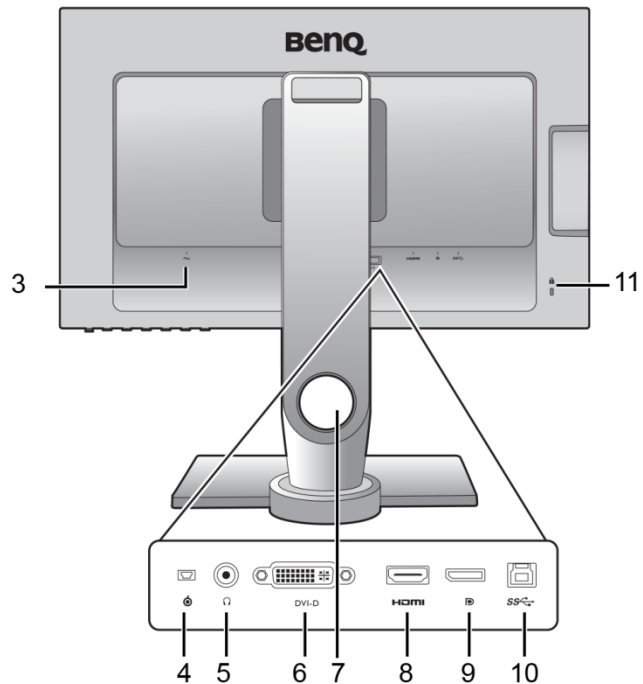
سلسلة SW24



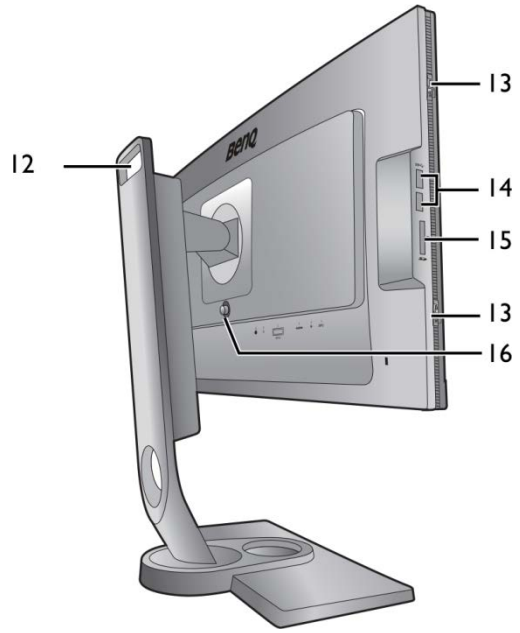
1. أزرار التحكم
2. زر الطاقة

المنظر الخلفي

3. قابس إدخال طاقة التيار المتردد
4. مقبس أداة التحكم في OSD
5. قابس الميكروفون
6. مقبس DVI-D
7. فتحة التعامل مع الكابل
8. مقبس HDMI
9. مقبس DisplayPort
10. منفذ USB (دفع لأعلى؛ الاتصال بالكمبيوتر)
11. فتحة قفل Kensington



12. المقبض
13. خطاف (لتركيب خطاف التظليل)
14. منفذ 2 x USB (دفع لأسفل؛ الاتصال بأجهزة USB)
15. منفذ بطاقة SD
16. زر تحرير حامل VESA

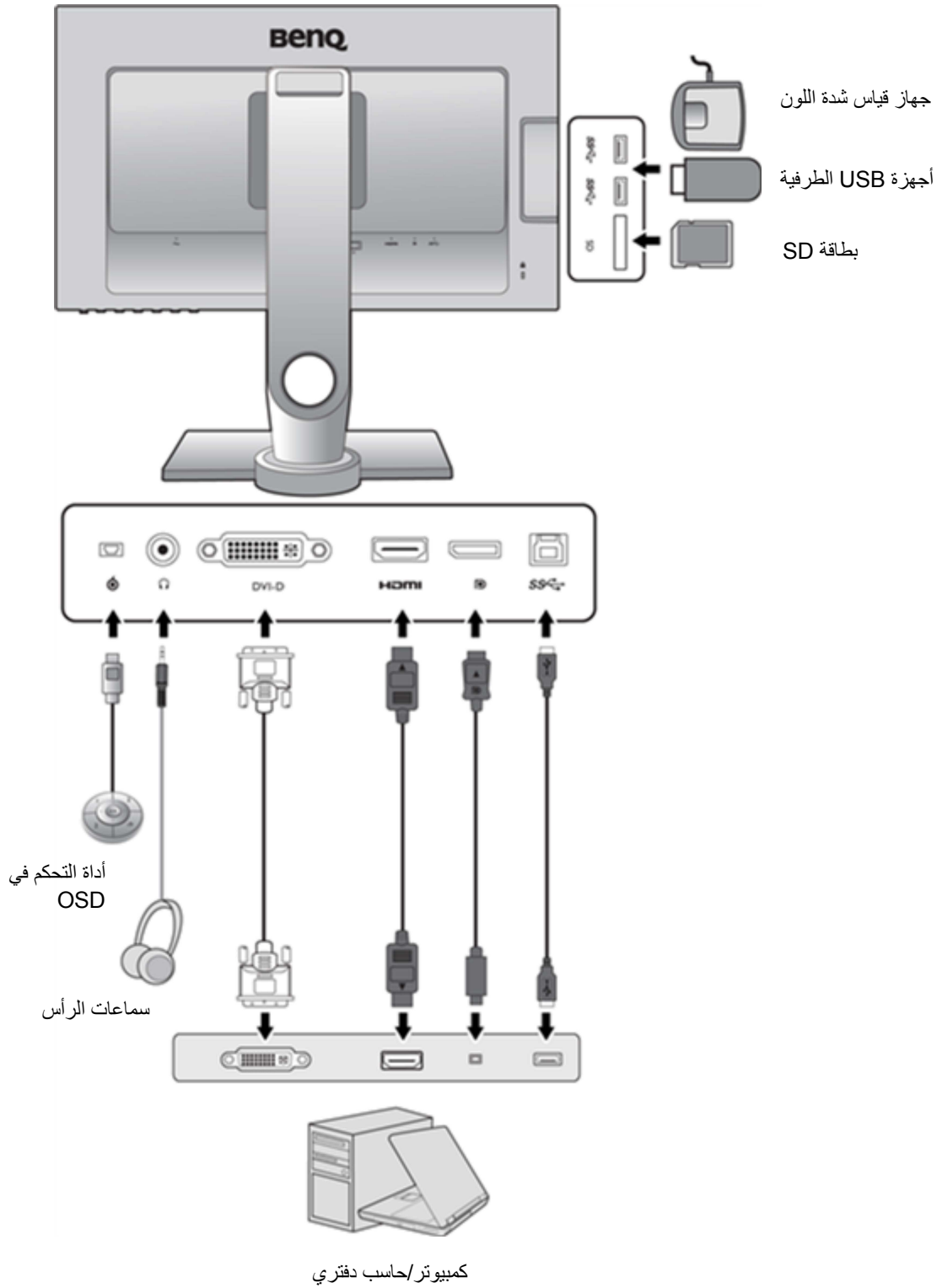


-
- المخطط العلوي قد يختلف حسب الموديل.
 - قد تختلف الصورة عن المنتج المورد للمنطقة التي تقطنه.
-



التوصيلات

توضيحات الاتصال التالية هي لغرض المرجعية فقط. بالنسبة للكابلات غير المرفقة مع منتجك، يمكنك شرائها بشكل منفصل. للاطلاع على طرق الاتصال بالتفصيل، انظر صفحة 13 - 15.



كيفية تجميع معدات الشاشة

- إذا كان جهاز الكمبيوتر على وضع التشغيل فلا بد من إيقاف تشغيله قبل متابعة العمل. لا تقم بتوصيل أو تشغيل جهاز العرض لحين صدور تعليمات ترشدك للقيام بذلك.
- الشروحات التالية هي لغرض المرجعية فقط. قد تختلف مقابس الإدخال والإخراج المتوفرة حسب الموديل الذي تم شراؤه.



1. تركيب قاعدة جهاز العرض.



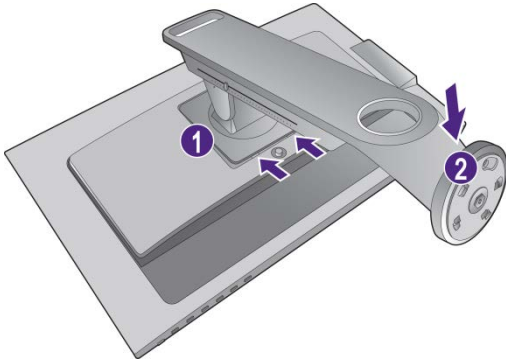
يرجى توخ الحذر تلاشياً لإلحاق أي ضرر أو تلف بجهاز العرض. مع مراعاة أن وضع سطح الشاشة على أي شيء كالماوس أو الدباسة سيؤدي إلى كسر زجاج أو ركيزة شاشة العرض بالبلورات المائية مما يؤدي بدوره إلى إلغاء الضمان. كما يؤدي جر أو تحريك جهاز العرض على جانبيه على مكتبك إلى خدش أو إتلاف الأجزاء الجانبية لجهاز العرض وإلحاق الضرر بأزرار التحكم.

قم بحماية الشاشة من خلال تنظيف المنطقة المفتوحة المسطحة على مكتبك ووضع قطعة ناعمة مثل حقيبة تعبئة الشاشة على المكتب المخصصة للحشو.

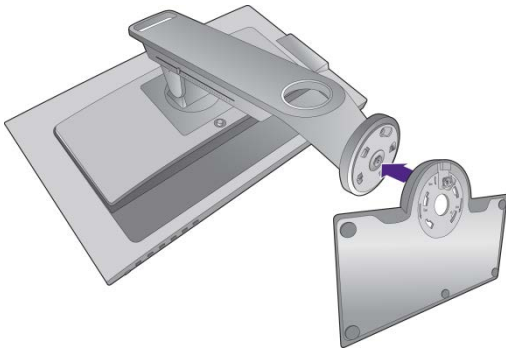
ضع وجه الشاشة على سطح نظيف ومستو ومبطن.



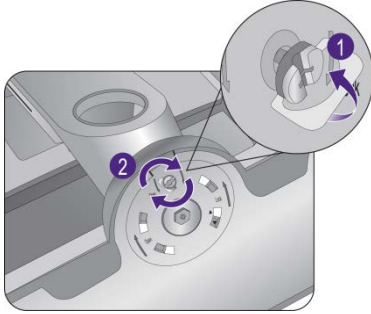
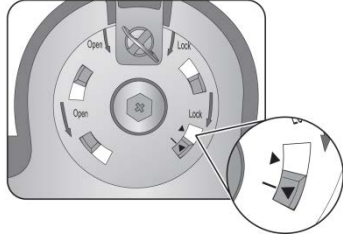
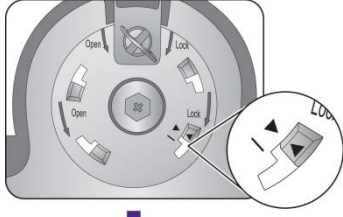
قم بضبط وموازنة ذراع الحامل مع الشاشة (1)، ثم ادفعهما معاً حتى يدخل في مكانهما ويتم تثبيتهما بإحكام (2).



قم بضبط وموازنة قابس قاعدة الحامل مع نهاية ذراع الحامل. تأكد من محاذاة السهم الموجود بنهاية حامل الشاشة بقاعدة الشاشة.



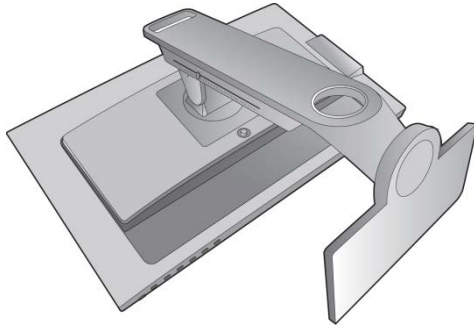
أدر القاعدة في عكس اتجاه عقارب الساعة حتى لا تتمكن من الاستمرار أكثر من ذلك.



ارفع غطاء القلاووظ (1) واحكم ربط القلاووظ كما هو موضح

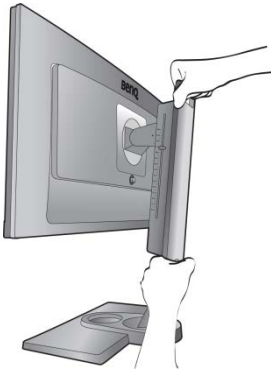
(2). ثم ادفع الغطاء مرة أخرى.

ضع الحامل والقاعدة بحرص.



حاول الحامل والقاعدة للخارج مرة ثانية برفق للتأكد من توصيلهما وتثبيتهما بشكل صحيح.

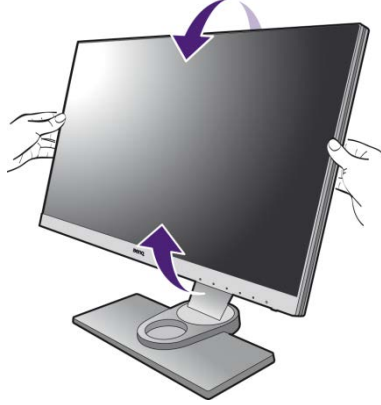
رفع جهاز العرض بعناية، واقبله وضعه في وضع قائم على حامله على سطح مستو.



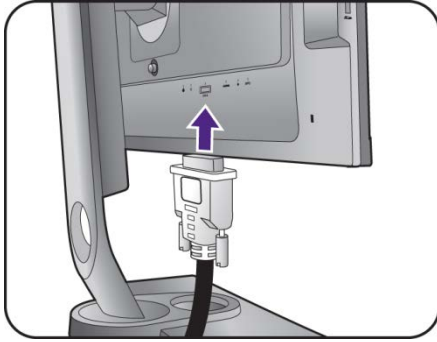
لنقل الشاشة، يتعين عليك مسك المقبض وأسفل قاعدة الحامل في نفس الوقت كما هو موضح في الشكل.



قد تريد ضبط ارتفاع حامل الشاشة. انظر **ضبط ارتفاع الشاشة بالصفحة رقم 19** للحصول على مزيد من المعلومات.



ينبغي وضع جهاز العرض وضبط زاوية الشاشة لتقليل الانعكاسات غير المرغوب فيها الناتجة عن مصادر الضوء الأخرى لأقصى درجة ممكنة.



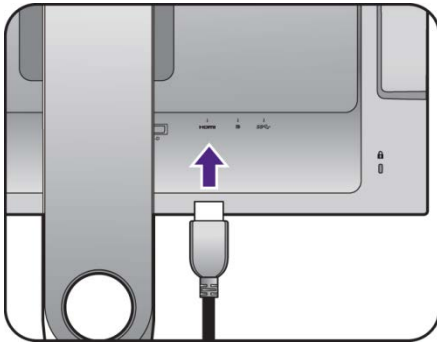
2. قم بتوصيل كابل فيديو الكمبيوتر.

لتوصيل كابل DVI-DL

قم بتوصيل وصلة كابل DVI-DL (الموجودة بالنهاية بدون المرشح) بمقبس فيديو الشاشة. قم بتوصيل النهاية الأخرى من الكابل (الموجودة بالنهاية مع المرشح) بمقبس فيديو الكمبيوتر.

قم بتضييق كل اللوالب الإصبعية لمنع التوصيلات من التلف أثناء الاستخدام.

أو



لتوصيل كابل HDMI

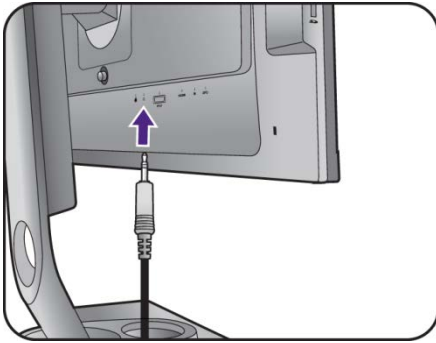
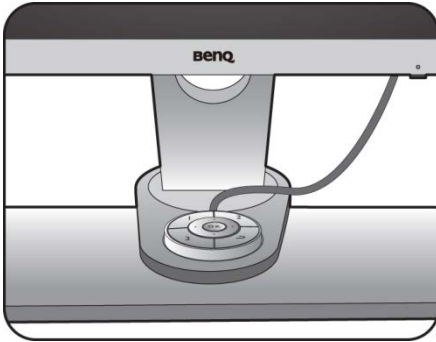
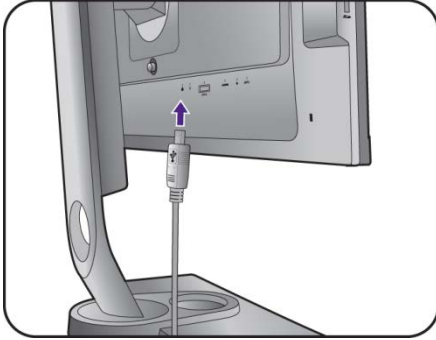
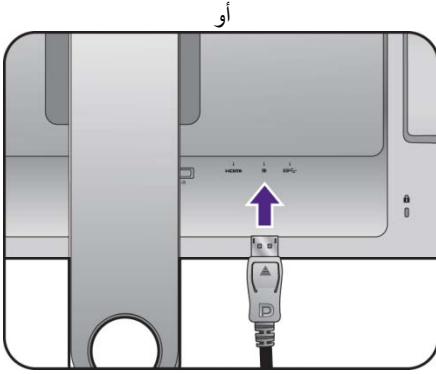
قم بتوصيل وصلة كابل HDMI بمنفذ HDMI الموجود بالشاشة. قم بتوصيل الطرف الآخر من الكابل بمنفذ HDMI بجهاز إخراج رقمي.

لتوصيل كابل DP

قم بتوصيل وصلة كابل DP بمقبس فيديو الشاشة. قم بتوصيل وصلة كابل DP بمقبس فيديو الشاشة.



قد تختلف كابلات الفيديو المضمنة في حزمك وتوضيحات المقبس الموجودة على اليمين بناءً على المنتج المتوفر في منطقتك.



3. توصيل أداة التحكم في OSD بجهاز العرض.

قم بتوصيل أداة التحكم في OSD بمنفذ USB المصغر (خاص باتصال أداة التحكم في OSD) على الجزء الخلفي من الشاشة.

وضع مراقب OSD بشكل صحيح على قاعدة الشاشة الخاصة بك.

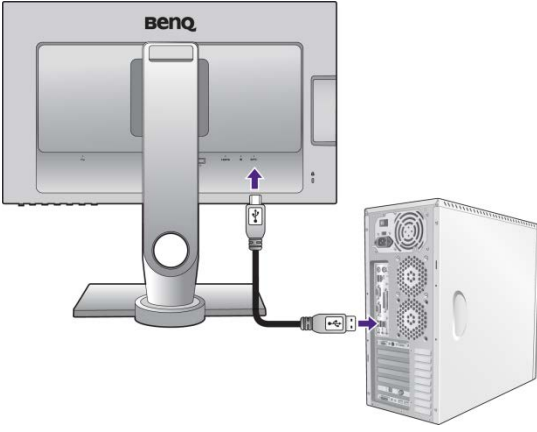
لمزيد من المعلومات حول أداة التحكم في OSD، انظر [أداة التحكم في OSD بالصفحة رقم 33](#).

4. قم بتوصيل سماعات الرأس.

يمكنك توصيل سماعات الرأس بقياس سماعة الرأس الموجود في الجانب الأيسر من الشاشة.

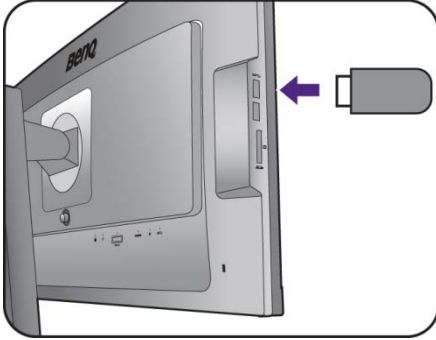
5. قم بتوصيل أجهزة USB.

قم بتوصيل كابل USB بين الكمبيوتر والشاشة (بواسطة منفذ USB للدفق الأعلى الموجود بالجزء الخلفي). يقوم منفذ USB للدفق الأعلى بنقل البيانات بين الكمبيوتر وأجهزة USB المتصلة بالشاشة.



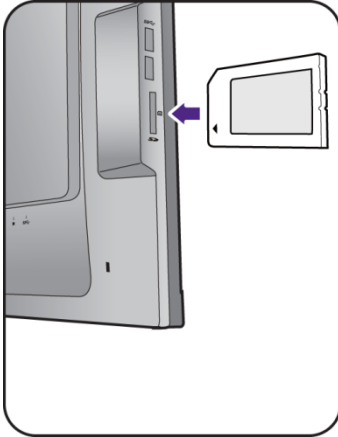
قم بتوصيل أجهزة USB من خلال منافذ USB (دفق لأسفل) الموجودة على الشاشة. تقوم منافذ USB للدفق الأسفل هذه بنقل البيانات بين أجهزة USB المتصلة ومنفذ الدفق الأعلى.

انظر الشاشة الموجودة على اليمين.



6. قم بتوصيل بطاقة الذاكرة.

أدخل بطاقة SD أو MMC أو MS باتجاه الموضح على البطاقة لتبديل الملفات.



تنسيقات بطاقات الذاكرة المدعومة هي كما يلي:

SDXC / SDHC / SD -

MMC -

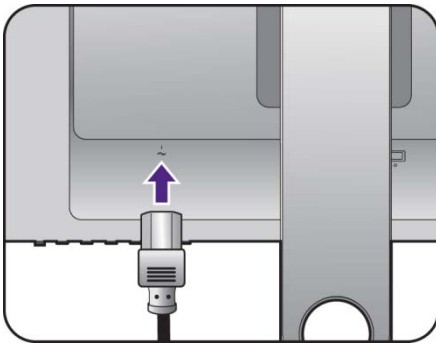
Memory Stick Pro / Memory Stick -

MS-Pro Duo / MS Duo -

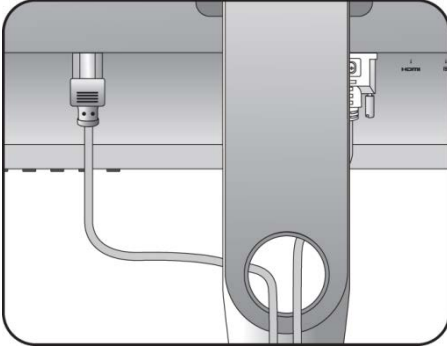


7. توصيل كبل الطاقة بجهاز العرض.

قم بتوصيل أحد طرفي كبل الطاقة بقياس الطاقة المحدد بكلمة بالجزء الخلفي من جهاز العرض. لا تقم بتوصيل الطرف الآخر بمأخذ التيار الكهربائي الآن.

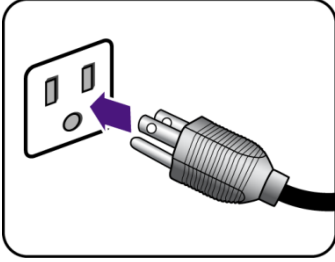


8. قم بتنظيم الكابلات.



9. توصيل جهاز العرض بالطاقة والتشغيل.

قم بتوصيل الطرف الآخر من كبل الطاقة بأحد مآخذ التيار الكهربائي وقم بتشغيله.



قد تختلف الصورة عن المنتج المورد للمنطقة التي تقطنه.



قم بتشغيل الشاشة بالضغط على زر الطاقة الموجود على الشاشة.

قم بتشغيل الكمبيوتر أيضاً، واتبع التعليمات الموضحة في **تحقيق أقصى استفادة من جهاز عرض BenQ بالصفحة رقم 27** لتنشيط برنامج الشاشة.



لتمديد عمر الخدمة الخاص بالمنتج، نوصي باستخدام وظيفة إدارة الطاقة الخاصة بالكمبيوتر.

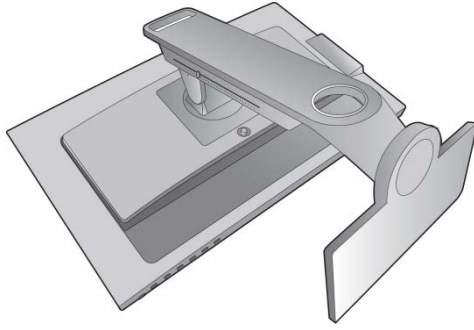


كيفية فصل الحامل والقاعدة

1. تجهيز جهاز العرض والمنطقة.

قم بإيقاف تشغيل جهاز العرض والطاقة قبل فصل كبل الطاقة. قم بإيقاف تشغيل جهاز الكمبيوتر قبل فصل كبل إشارة جهاز العرض.

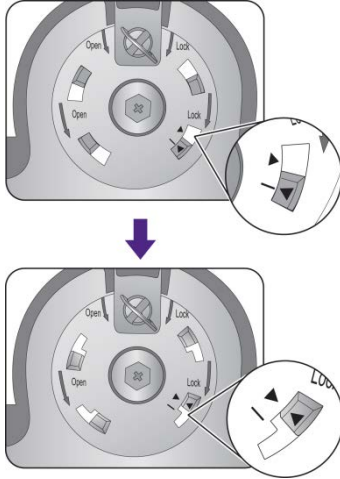
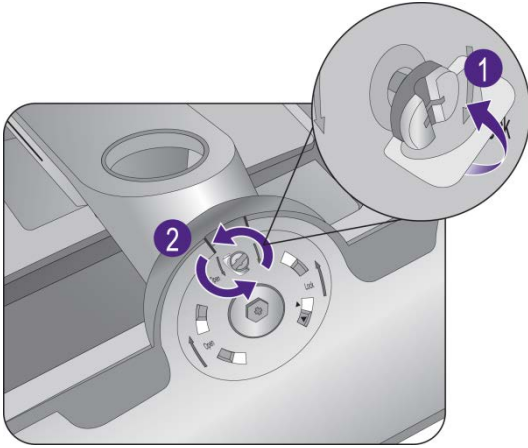
قم بحماية جهاز العرض وشاشته بتنظيف مساحة خالية على مكتبك ووضع شيء ناعم، كالقوطة، على المكتب ليكون بمثابة بطانة، قبل وضع وجه الشاشة لأسفل على سطح نظيف ومبطن.



يرجى توخ الحذر تلاشياً لإلحاق أي ضرر أو تلف بجهاز العرض. مع مراعاة أن وضع سطح الشاشة على أي شيء كالماوس أو الدباسة سيؤدي إلى كسر زجاج أو ركيزة شاشة العرض بالبلورات المائية مما يؤدي بدوره إلى إلغاء الضمان. كما يؤدي جر أو تحريك جهاز العرض على جانبيه على مكتبك إلى خدش أو إتلاف الأجزاء الجانبية لجهاز العرض وإلحاق الضرر بأزرار التحكم.

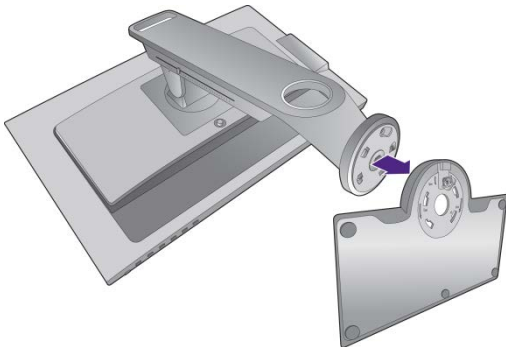
2. أزل قاعدة الشاشة.

ارفع غطاء القلاووظ (1) واحكم ربط القلاووظ كما هو موضح (2).



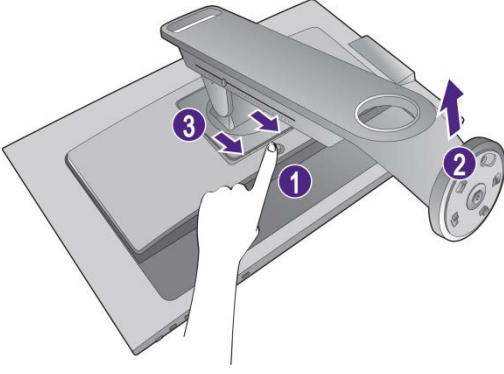
أدر القاعدة في اتجاه عقارب الساعة حتى لا تتمكن من الاستمرار أكثر من ذلك.

ثم افصل القاعدة عن الحامل.



3. إزالة حامل الشاشة.

أثناء الضغط باستمرار على زر تحرير حامل VESA وهو (1)،
افصل الحامل عن الشاشة (2) و (3).

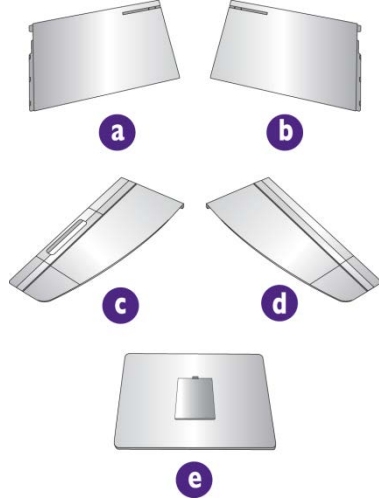


تنبيت غطاء التظليل (خطوة اختيارية)

- لمنع الوهج أو الانعكاسات غير المرغوب فيها لمصادر الضوء الأخرى على شاشتك، يمكنك تنبيت غطاء التظليل.
- يرجى توخ الحذر تلاشياً لإلحاق الضرر بغطاء التظليل أو الشاشة. وأعلم بأن جميع قطع غطاء التظليل مصممة بشكل جيد ويمكن تنبيتها على الشاشة الخاصة بك بشكل صحيح. تجنب استخدام القوة المفرطة عند تنبيت غطاء التظليل لتجنب الأضرار المحتملة.



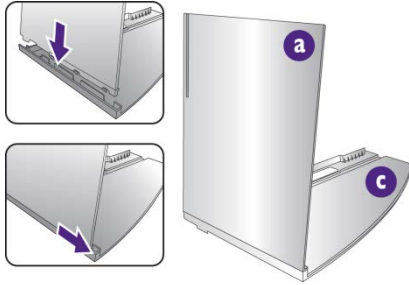
1. الإعداد لتنبيت غطاء التظليل.



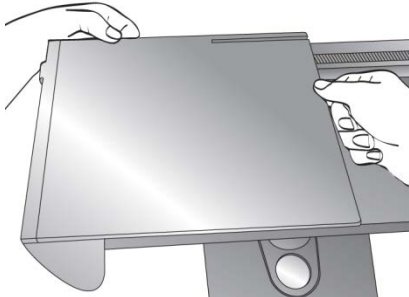
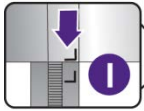
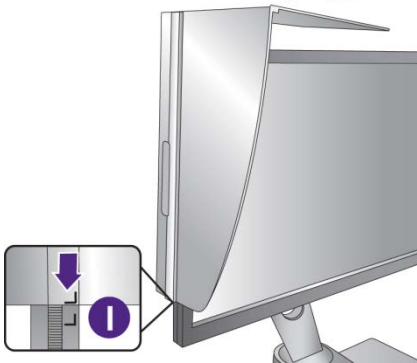
ضع الشاشة في وضع مستقيم على الحامل الخاص بها فوق سطح مستو. تأكد من استدارة الشاشة إلى الوضع الأفقي.

يتكون غطاء التظليل من 5 قطع مختلفة. اتبع التعليمات لإكمال التركيب بعناية.

2. تنبيت الجزء الأيمن من غطاء التظليل.



2

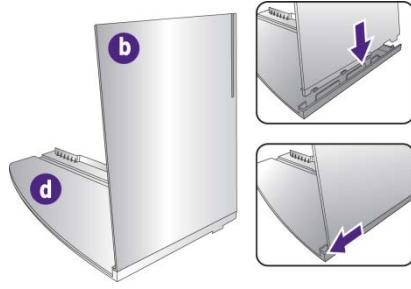


3. الإفراق على الجانب الأيسر من الشاشة.

قم بمحاذاة الشريط الذي على شكل حرف L على الغطاء بالشريط الكائن على الجانب الأيسر للشاشة، واضغط لأسفل من أجل إحكام تنبيت الغطاء.

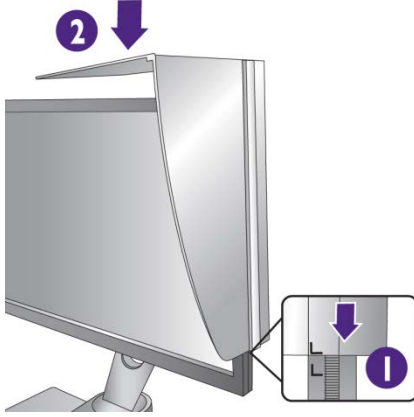
حاذ الفيلكرو الكائن داخل الغطاء مع الفيلكرو الكائن على الجزء العلوي من الشاشة.

4. تثبيت الجزء الأيسر من غطاء التظليل.

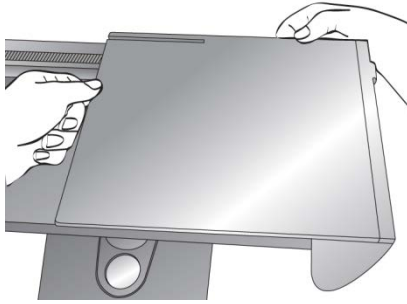


5. الإرفاق على الجانب الأيمن من الشاشة.

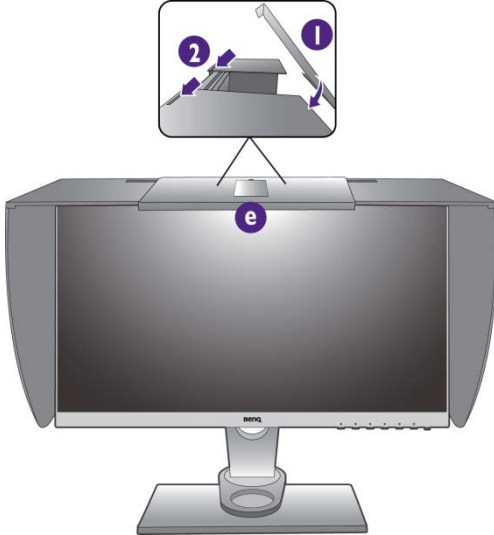
حاذ الشريط الذي على شكل حرف L على الغطاء بالشريط الكائن على الجانب الأيمن للشاشة، واضغط لأسفل من أجل إحكام تثبيت الغطاء.

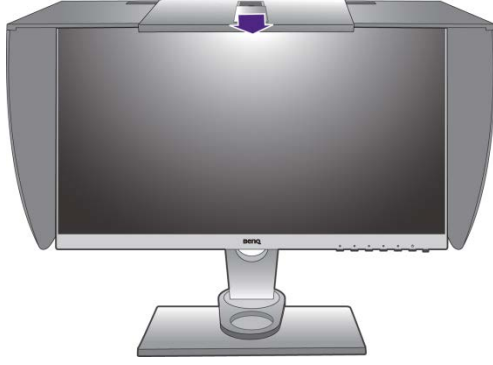


حاذ الفيلكرو الكائن داخل الغطاء مع الفيلكرو الكائن على الجزء العلوي من الشاشة.



6. تثبيت القطعة e.





7. إذا كنت تنوي معايرة ألوان الشاشة من خلال مقياس الألوان، حرك القطعة **e** لأسفل بحيث يمكن تثبيت مقياس الألوان.

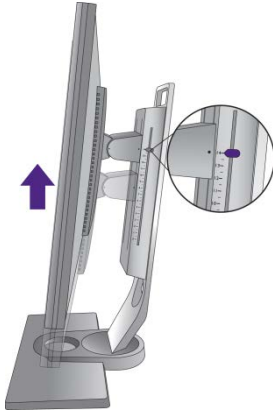
اتبع كتيبات التعليمات الخاصة بمقياس الألوان الذي قمت بشراؤه واستخدم البرنامج المزود لإتمام عملية التثبيت والمعايرة.



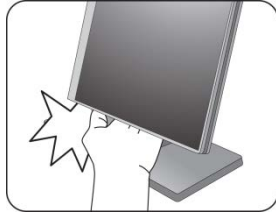
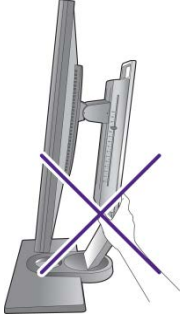
ضبط ارتفاع الشاشة



1. لضبط ارتفاع الشاشة، امسك كل من الجانبين الأيسر والأيمن من الشاشة لتخفيض الشاشة أو ارفعه لأعلى وصولاً إلى الارتفاع المطلوب.



2. في الشاشة يكون الحامل قابل للضبط مما يساعد على مواكبة ارتفاع الشاشة بالطريقة التي تفضلها. حرك العلامة على المقياس لضبط ارتفاع الشاشة.



• تجنب وضع يديك على الجزء العلوي من الحامل القابل لتعديل ارتفاعه أو بأسفل الشاشة، حيث أن الحمل رفع الشاشة أو تنزيلها قد يسبب أضراراً شخصية. احرص على بقاء الأطفال بعيداً عن الشاشة أثناء تنفيذ هذه العملية.



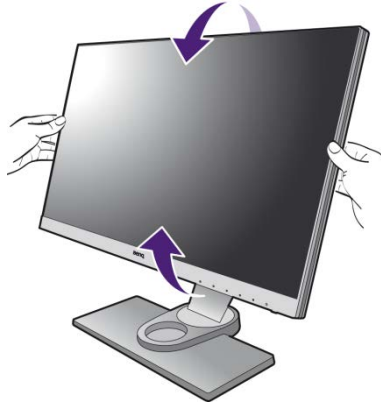
• إذا تم تدوير الشاشة إلى الوضع الرأسي وضبط الارتفاع حسب الطلب، يتعين عليك ملاحظة أن الشاشة العريضة سوف تحافظ على ارتفاع الشاشة حتى لا يصل إلى أقل ارتفاع ممكن.



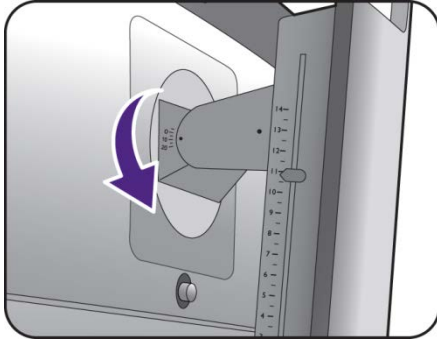
ضبط زاوية المشاهدة

يمكنك وضع الشاشة بالزاوية المطلوبة مع وظائف انحناء وتدوير وضبط ارتفاع الشاشة. ارجع إلى مواصفات المنتج للحصول على التفاصيل.

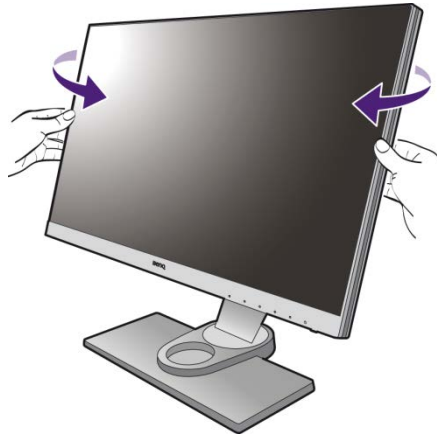
تعديل زاوية الشاشة



قم بإمالة الشاشة قليلاً. يساعد المقياس أعلى العمود على الحفاظ على تتبع زاوية الميل المفضلة.



دوران الشاشة



قم بتشغيل جهاز العرض إلى اليسار أو اليمين كما تريد.

تثبيت الشاشة لعرض الصورة رأسياً

1. ارتكاز شاشة العرض.

قبل تدوير الشاشة متخذاً اتجاه عرض رأسي، يجب تدوير الشاشة 90 درجة.

انقر بزر الماوس الأيمن فوق سطح المكتب وحدد **Screen resolution** "دقة الشاشة" من القائمة المنبثقة. حدد **Portrait** "مودي" في **Orientation** "الاتجاه"، وقم بتطبيق الإعداد.

حسب نظام التشغيل الموجود على جهاز الكمبيوتر الخاص بك، يتعين اتباع إجراءات مختلفة لضبط اتجاه دقة الشاشة. ارجع إلى مستند التعليمات الخاص بنظام التشغيل لديك للحصول على التفاصيل.

2. قم بتدوير قائمة OSD على المحور.

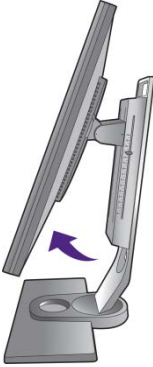
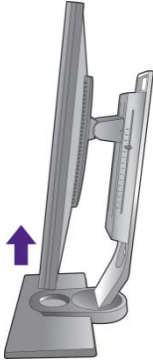
بمجرد تدوير الشاشة، تحتاج أيضاً إلى تدوير قائمة OSD.

انتقل إلى **System** "نظام" و **Auto Pivot** "تدوير على المحور تلقائي". حدد **On** "تشغيل". تدور قائمة OSD مع الشاشة.

3. مد الشاشة إلى أقصى حد وأملها.

ارفع جهاز العرض برفق إلى الأعلى ومن ثم قم بتوسيعه إلى أقصى وضع امتداد. ثم قم بأمالة الشاشة.

يجب مد الشاشة رأسياً للسماح للشاشة بالإدارة من الوضع العرضي إلى الوضع الطولي.



4. أدر الشاشة بزاوية 90 درجة في اتجاه عقارب الساعة.

لتفادي ارتطام حافة شاشة العرض بالبلورات المائنية LCD بسطح قاعدة الشاشة عند إدارتها، قم بأمالة الشاشة إلى أعلى مكان قبل أن تبدأ في الإدارة. يجب أيضاً التأكد من عدم وجود عوائق حول الشاشة ومن وجود مساحة كافية للكابلات.



5. اضبط الشاشة إلى زاوية المشاهدة المطلوبة. انظر ضبط زاوية المشاهدة بالصفحة رقم 23 للمزيد من المعلومات.



استخدام طقم تثبيت الشاشة على الحائط.

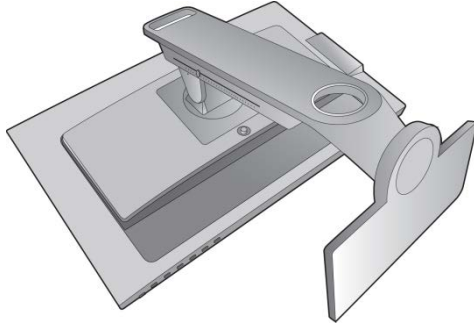
يحتوي الجزء الخلفي من شاشة LCD على حامل تثبيت VESA قياسي 100 ملم، مما يسمح بتركيب رف تثبيت على الحائط. يُرجى قراءة الاحتياطات بعناية قبل الشروع في تركيب طقم تثبيت الشاشة على الحائط.

الاحتياطات

- قم بتركيب الشاشة وطقم تثبيت الشاشة على حائط ذي سطح مستو.
- تأكد من أن المواد المصنوع منها الحائط ثابتة لتتحمل ثقل الشاشة.
- قم بإيقاف تشغيل الشاشة وبفصل التيار الكهربائي قبل فصل الكابلات من شاشة LCD.

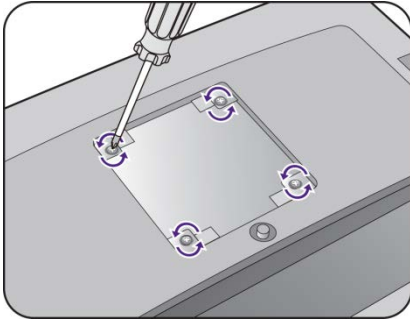
1. إزالة حامل الشاشة.

ضع وجه الشاشة لأسفل على سطح نظيف ومبطن جيدًا. افصل حامل الشاشة كما هو موضح في **كيفية فصل الحامل والقاعدة بالصفحة رقم 17**.



2. قم بإزالة المسامير القلاووظ من على الغطاء الخلفي.

استخدم مفك صلبية لفك المسامير القلاووظ من على الغطاء الخلفي. يُنصح باستخدام مفك ذي رأس مغناطيسية لتجنب فقدان المسامير القلاووظ.



في حالة الرغبة في استخدام الشاشة بالقاعدة الخاصة بها في المستقبل، يُرجى الاحتفاظ بقاعدة الشاشة وحامل الشاشة والمسامير القلاووظ في مكان آمن لاستخدامها عند الحاجة.



3. اتبع أدلة التعليمات الخاصة برف التثبيت على الحائط الذي قمت بشرائه لإكمال التركيب.

تحقيق أقصى استفادة من جهاز عرض BenQ

لتحقيق أقصى استفادة من شاشة BenQ LCD الجديدة المسطحة، ينبغي عليك تثبيت برنامج تشغيل BenQ LCD المخصص المتوفر على القرص المضغوط لجهاز عرض BenQ LCD.

سوف تحدد الظروف التي يتم فيها توصيل وتثبيت جهاز عرض BenQ LCD العملية التي يتعين عليك اتباعها لتثبيت برنامج تشغيل جهاز عرض BenQ LCD بنجاح. ترتبط هذه الظروف بأي إصدار تستخدمه من نظام Microsoft Windows وما إذا كنت تقوم بتوصيل جهاز العرض وتثبيت البرامج على كمبيوتر جديد (دون استخدام برنامج تشغيل جهاز عرض موجود)، أو ما إذا كنت تقوم بترقية تثبيت موجود (والذي يشتمل بالفعل على برنامج تشغيل جهاز عرض موجود) مع جهاز عرض أحدث.

في كلتا الحالتين مع ذلك، فإنه في المرة التالية لتشغيل الكمبيوتر (بعد توصيل جهاز العرض بالكمبيوتر)، سوف يتعرف نظام Windows تلقائياً على الجهاز الجديد (أو المختلف)، وسيبدأ تشغيل معالج **Found New Hardware Wizard** "معالج العثور على أجهزة جديدة".

اتبع إرشادات المعالج حتى يطلب منك تحديد طراز جهاز العرض. عند هذه النقطة، انقر فوق زر **Have Disk** "قرص خاص"، وأدرج القرص المضغوط لجهاز عرض BenQ LCD ثم حدد طراز جهاز العرض المناسب. لمزيد من التفاصيل والإرشادات التي تتم خطوة بخطوة لترقية تلقائية (جديدة) أو تثبيت (موجود)، ارجع إلى:

• كيفية تثبيت جهاز العرض على كمبيوتر جديد بالصفحة رقم 28.

• كيفية ترقية جهاز العرض على كمبيوتر موجود بالصفحة رقم 29.

- إذا احتجت إلى "اسم المستخدم" و"كلمة المرور" لتسجيل الدخول على كمبيوتر Windows، يجب أن يتم تسجيل دخول بصفتك المسؤول أو كعضو في مجموعة المسؤولين من أجل تثبيت برنامج تشغيل جهاز العرض. علاوة على ذلك، في حالة اتصال جهاز الكمبيوتر بشبكة بها متطلبات وصول الأمان، فقد تمنعك إعدادات نهج الشبكة من تثبيت البرنامج على جهاز الكمبيوتر الخاص بك.
- للتحقق من اسم الموديل الذي تم شراؤه، ارجع إلى ملصق المواصفات الموجود على الجزء الخلفي من الشاشة.



كيفية تثبيت جهاز العرض على كمبيوتر جديد

توضح هذه الإرشادات بالتفصيل الإجراء اللازم لتحديد وتثبيت برنامج تشغيل جهاز عرض BenQ LCD على كمبيوتر جديد لم يتم تثبيت أي برنامج تشغيل جهاز العرض عليه من قبل. وتُعتبر هذه الإرشادات مناسبة فقط لكمبيوتر لم يتم استخدامه من قبل، والذي يُعتبر جهاز عرض BenQ LCD أول جهاز عرض يتم توصيله به.

في حالة إضافة جهاز عرض BenQ LCD إلى كمبيوتر موجود يتم بالفعل توصيل جهاز عرض آخر به (ومثبت عليه برنامج تشغيل جهاز العرض)، ينبغي عليك ألا تتبع هذه الإرشادات. يتعين عليك اتباع التعليمات الخاصة بـ [كيفية ترقية جهاز العرض على كمبيوتر موجود](#).



1. اتبع الإرشادات الموجودة في كيفية تجميع معدات الشاشة بالصفحة رقم 11.

وعندما يبدأ تشغيل نظام Windows، سيقوم تلقائياً باكتشاف جهاز العرض الجديد ويبدأ تشغيل Found New Hardware Wizard "معالج العثور على أجهزة جديدة". اتبع رسائل المطالبة حتى يتم عرض الخيار Install Hardware Device Drivers "تثبيت برامج تشغيل الأجهزة".

2. أدرج محرك أقراص اسطوانة شاشة الكريستال السائلة BenQ داخل الحاسب الآلي.

3. حدد خيار Search for a suitable driver for my device "البحث عن برنامج تشغيل مناسب للجهاز"، وانقر فوق Next "التالي".

4. حدد الخيار الخاص بمحركات الأقراص المضغوطة (وقم بإلغاء تحديد الخيارات الأخرى) ثم انقر فوق Next "التالي".

5. انظر للتأكد من أن المعالج قد اختار الاسم الصحيح لجهاز العرض، وانقر فوق Next "التالي".

6. انقر فوق Finish "إنهاء".

7. أعد تشغيل الكمبيوتر.

للعثور على ملفات محرك الأقراص المناسبة الخاصة بالموديل الذي تم شراؤه، ارجع إلى الجدول التالي.



ملفات محرك الأقراص	الموديلات المناسبة
SW2401	SW2401PT
SW2700	SW2700PT

كيفية ترقية جهاز العرض على كمبيوتر موجود

توضح هذه الإرشادات بالتفصيل الإجراء اللازم لتحديث برنامج تشغيل جهاز العرض الموجود يدوياً على الكمبيوتر الذي يعمل بنظام Microsoft Windows. يتم الاختبار حالياً ليكون متوافقاً مع نظام التشغيل Mac OS و Windows 8.1 و Windows 8 و Windows 7.

قد يعمل برنامج تشغيل جهاز عرض BenQ LCD للطراز الخاص بك بشكل مثالي مع إصدارات أخرى من نظام Windows، إلا أنه في وقت كتابة هذه الوثيقة، لم تقم شركة BenQ بأي اختبار لبرنامج التشغيل هذا على الإصدارات الأخرى من Windows، وعلى ذلك لا يمكنها أن تضمن عمله على هذه الأنظمة.



تتطوي عملية تثبيت برنامج تشغيل جهاز العرض على تحديد ملف معلومات مناسب (.inf) على القرص المضغوط لجهاز عرض BenQ LCD لطراز جهاز العرض المحدد الذي قمت بتوصيله، والسماح لنظام Windows بتثبيت ملفات برنامج التشغيل المناسب من القرص المضغوط. وما عليك سوى توجيهه في الاتجاه الصحيح. إذ يشتمل نظام Windows على Upgrade Device Driver Wizard (معالج ترقية برنامج تشغيل الجهاز) الذي يقوم بأتمتة المهمة ويرشدك خلال عملية تحديد الملف والتثبيت.

ارجع إلى:

- كيف تقوم بالتثبيت على أنظمة Windows 8 (8.1) بالصفحة رقم 30.
- كيف تقوم بالتثبيت على أنظمة Windows 7 بالصفحة رقم 31.

كيف تقوم بالثبيت على أنظمة Windows 8 (8.1)

1. فتح Display Properties "خصائص العرض".

حرك المؤشر إلى الجانب السفلي الأيمن من الشاشة أو اضغط على الأزرار **Windows + C** على لوحة المفاتيح لعرض شريط **Charm** "رمز". انتقل إلى **Settings** "إعدادات"، **Control Panel** "لوحة التحكم"، **Devices and Printers** "الأجهزة والطابعات" وانقر بزر الماوس الأيمن فوق الشاشة من القائمة.

بشكل بديل، انقر بزر الماوس الأيمن فوق سطح المكتب وحدد **Personalize** "تخصيص"، **Display** "العرض"، **Devices and Printers** "الأجهزة والطابعات"، وانقر بزر الماوس الأيمن فوق اسم الشاشة من القائمة.

2. حدد Properties "خصائص" من القائمة.

3. انقر فوق علامة التبويب Hardware "الأجهزة".

4. انقر فوق Generic PnP Monitor "شاشة PnP العامة"، ثم الزر Properties "خصائص".

5. انقر فوق علامة تبويب Driver "برنامج التشغيل" وفوق زر Update Driver "تحديث برنامج التشغيل".

6. أدرج محرك أقراص اسطوانة شاشة الكريستال السائلة BenQ داخل الحاسب الآلي.

7. في نافذة Update Driver Software "تحديث برنامج محرك الأقراص"، حدد الخيار Browse my computer for driver software "استعراض حاسبي الآلي لبرنامج محرك الأقراص".

8. انقر فوق Browse "استعراض" وانتقل إلى الدليل التالي: d:\BenQ_LCD\Driver\ (حيث يمثل الحرف d محدد حرف برنامج التشغيل لـ CD-ROM).

قد يختلف حرف محرك الأقراص الصلبة الخاص بمحرك CD عن المثال الموضح أعلاه حسب نظامك – فقد يكون "D:" أو "E:" أو "F:" إلخ.



9. حدد اسم المجلد الصحيح لشاشتك من قائمة برامج التشغيل المتوفرة، وانقر فوق Next "التالي".


سيؤدي ذلك على نسخ وتثبيت الملفات الخاصة ببرنامج تشغيل جهاز العرض المناسب على جهاز الكمبيوتر لديك.

10. انقر فوق Close "إغلاق".

قد يتم توجيهك لإعادة تشغيل الكمبيوتر الخاص بك بعد إتمام تحديث برنامج التشغيل.

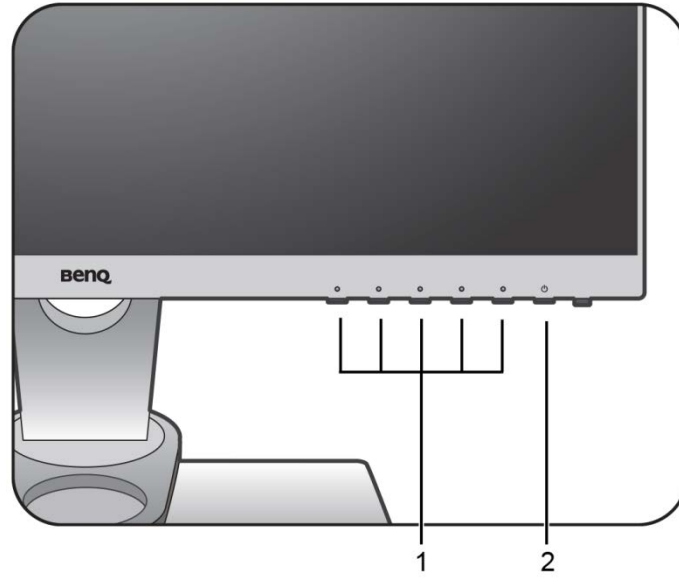
كيف تقوم بالتنصيب على أنظمة Windows 7

1. افتح **Display Properties** "خصائص العرض".
انتقل إلى **Start** "البدء"، **Control Panel** "لوحة التحكم"، و **Hardware and Sound** "الأجهزة والصوت"، و **Devices and Printers** "الأجهزة والطابعات" وانقر بزر الماوس الأيمن فوق اسم الشاشة من القائمة.
بشكل بديل، انقر بزر الماوس الأيمن فوق سطح المكتب وحدد **Personalize** "تخصيص"، **Display** "العرض"، و **Devices and Printers** "الأجهزة والطابعات"، وانقر بزر الماوس الأيمن فوق اسم الشاشة من القائمة.
2. حدد **Properties** "خصائص" من القائمة.
3. انقر فوق علامة التبويب **Hardware** "الأجهزة".
4. انقر فوق **Generic PnP Monitor** "شاشة PnP العامة"، ثم الزر **Properties** "خصائص".
5. انقر فوق علامة تبويب **Driver** "برنامج التشغيل" وفوق زر **Update Driver** "تحديث برنامج التشغيل".
6. أدرج محرك أقراص اسطوانة شاشة الكريستال السائلة BenQ داخل الحاسب الآلي.
7. في نافذة **Update Driver Software** "تحديث برنامج محرك الأقراص"، حدد الخيار **Browse my computer for driver software** "استعراض حاسبي الآلي لبرنامج محرك الأقراص".
8. انقر فوق **Browse** "استعراض" وانتقل إلى الدليل التالي: d:\BenQ_LCD\Driver\ (حيث يمثل الحرف d محدد حرف برنامج التشغيل لـ CD-ROM).

قد يختلف حرف محرك الأقراص الصلبة الخاص بمحرك CD عن المثال الموضح أعلاه حسب نظامك – فقد يكون "D:" أو "E:" أو "F:" إلخ. 

9. حدد اسم المجلد الصحيح لشاشتك من قائمة برامج التشغيل المتوفرة، وانقر فوق **Next** "التالي".
سيؤدي ذلك على نسخ وتنصيب الملفات الخاصة ببرنامج تشغيل جهاز العرض المناسب على جهاز الكمبيوتر لديك.
10. انقر فوق **Close** "إغلاق".
قد يتم توجيهك لإعادة تشغيل الكمبيوتر الخاص بك بعد إتمام تحديث برنامج التشغيل.

كيفية ضبط جهاز العرض لوحة التحكم

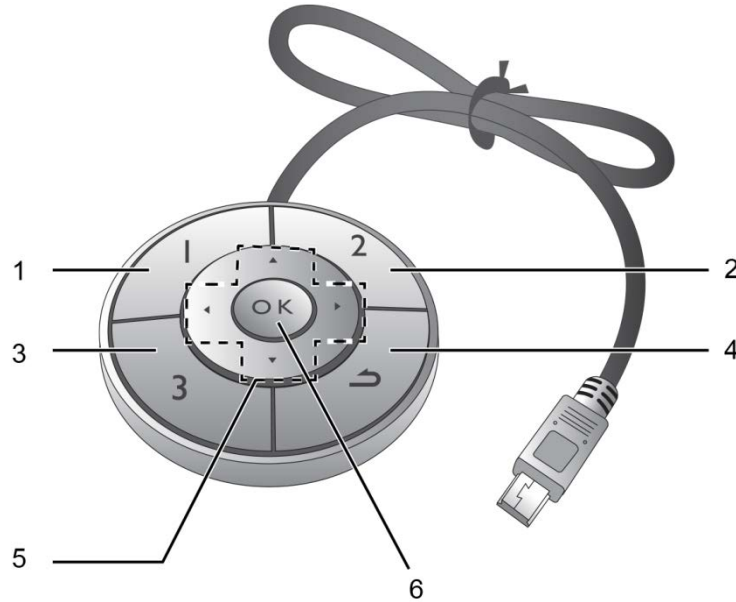


الوصف	الاسم	العدد
الوصول إلى الوظائف أو عناصر القائمة المعروضة على الشاشة، بجوار كل مفتاح.	مفاتيح التحكم	1.
يقوم بتشغيل أو إيقاف تشغيل الطاقة.	مفتاح الطاقة	2.

أداة التحكم في OSD

بخلاف مفاتيح التحكم، توفر أداة التحكم في OSD أيضاً طريقة سريعة للتحكم والوصول إلى قوائم OSD.

تحتاج إلى توصيل أداة التحكم في OSD بشاشتك قبل الاستخدام. اتبع الإرشادات الموجودة في [توصيل أداة التحكم في OSD بجهاز العرض](#). بالصفحة رقم 14.



الوصف	الاسم	العدد
<ul style="list-style-type: none"> • اضغط للانتقال إلى Adobe RGB (وضع الصورة). • اضغط باستمرار لمدة 5 ثوان للحصول على قائمة الخيارات، حدد ميزة أخرى لقائمة الإعداد بالضغط على ▲ أو ▼، وقم بالتأكيد مع OK. 	Controller Key 1 (مفتاح أداة التحكم 1)	1.
<ul style="list-style-type: none"> • اضغط للانتقال إلى sRGB (وضع الصورة). • اضغط باستمرار لمدة 5 ثوان للحصول على قائمة الخيارات، حدد ميزة أخرى لقائمة الإعداد بالضغط على ▲ أو ▼، وقم بالتأكيد مع OK. 	Controller Key 2 (مفتاح أداة التحكم 2)	2.
<ul style="list-style-type: none"> • اضغط للانتقال إلى B+W "ود وأبيض" (وضع الصورة). • اضغط باستمرار لمدة 5 ثوان للحصول على قائمة الخيارات، حدد ميزة أخرى لقائمة الإعداد بالضغط على ▲ أو ▼، وقم بالتأكيد مع OK. 	Controller Key 3 (مفتاح أداة التحكم 3)	3.
<ul style="list-style-type: none"> • OSD الخروج من قائمة. • عودة إلى القائمة السابقة. • تنشيط قائمة مفاتيح التشغيل السريع. 	زر إرجاع (↶)	4.

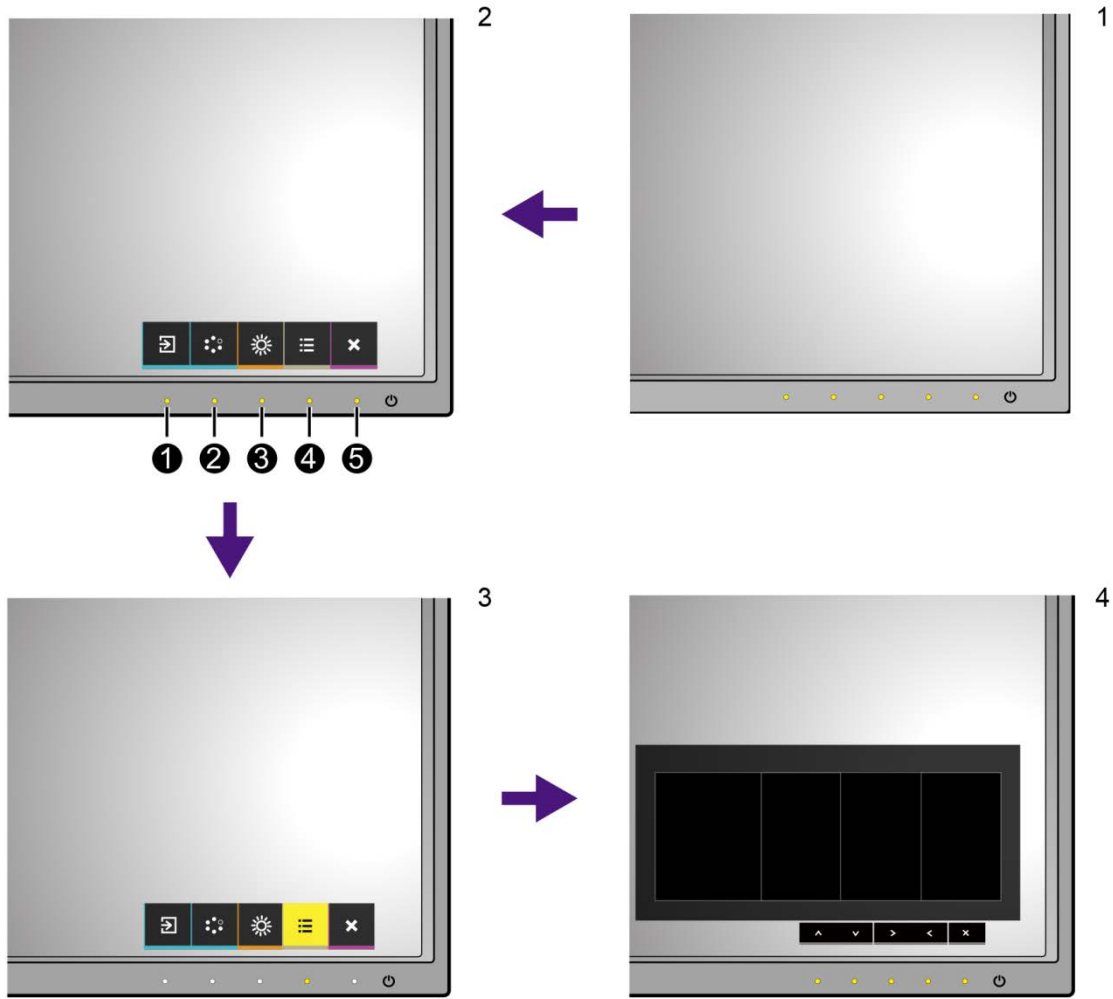
الوصف	الاسم	العدد
<ul style="list-style-type: none"> • ▲ : للضبط لأعلى/لأسفل. • ▼ : للضبط لتقليل/لزيادة. • ► : إدخال القوائم الفرعية. • ◀ : عودة إلى القائمة السابقة. 	أزرار التنقل (► / ◀ / ▼ / ▲)	5.
<ul style="list-style-type: none"> • تنشيط قائمة مفاتيح التشغيل السريع. • تحديد عناصر القائمة. 	مفتاح OK (OK)	6.

تم تصميم أداة التحكم في OSD لشاشة BenQ LCD بشكل حصري وتتوفر لموديلات متوافقة فقط. لا تقم بتوصيله بأجهزة أخرى من خلال منافذ USB المصغرة.



عملية القائمة الرئيسية

يمكن الوصول إلى كل قوائم OSD (عرض على الشاشة) بواسطة مفاتيح التحكم. يمكنك استخدام قائمة OSD لضبط كل الإعدادات على شاشتك.



1. اضغط على أي من مفاتيح التحكم.
2. يتم عرض قائمة مفاتيح التشغيل السريع. تعتبر عناصر التحكم الثلاثة اليسرى بمثابة مفاتيح مخصصة ويتم تخصيصها لوظائف معينة.
3. حدد (Menu) قائمة للوصول إلى القائمة الرئيسية.
4. في القائمة الرئيسية، اتبع الرموز التي بجوار مفاتيح التحكم لإجراء عمليات ضبط أو تحديد. انظر [التنقل خلال القائمة الرئيسية بالصفحة رقم 38](#) للحصول على تفاصيل حول خيارات القائمة.

الوظيفة	أيقونة OSD في القائمة الرئيسية	OSD في قائمة مفاتيح التشغيل السريع	العدد
<ul style="list-style-type: none"> • بشكل افتراضي، المفتاح هو المفتاح الأساسي Input "الإدخال". لتغيير الإعدادات الافتراضية، انظر تخصيص مفاتيح التشغيل السريع بالصفحة رقم 37. • للضبط لأعلى/لأسفل. 	^	Custom Key 1 "مفتاح مخصص 1"	①


الوظيفة	أيقونة OSD في القائمة الرئيسية	OSD في قائمة مفاتيح التشغيل السريع	العدد
<ul style="list-style-type: none"> • بشكل افتراضي، المفتاح هو المفتاح الأساسي Color Mode "وضع اللون". لتغيير الإعدادات الافتراضية، انظر تخصيص مفاتيح التشغيل السريع بالصفحة رقم 37. • للضبط لتقليل/لزيادة. 	√	Custom Key 2 "مفتاح مخصص 2"	②
<ul style="list-style-type: none"> • بشكل افتراضي، المفتاح هو المفتاح الأساسي Brightness "السطوع". لتغيير الإعدادات الافتراضية، انظر تخصيص مفاتيح التشغيل السريع بالصفحة رقم 37. • إدخال القوائم الفرعية. • تحديد عناصر القائمة. 	✓ / >	Custom Key 3 "مفتاح مخصص 3"	③
<ul style="list-style-type: none"> • تنشيط القائمة الرئيسية. • عودة إلى القائمة السابقة. 	<	Menu "القائمة"	④
OSD الخروج من قائمة.	×	Exit "خروج"	⑤

- OSD = العرض على الشاشة.
- يعمل مفتاح التشغيل السريع فقط أثناء توقف عرض القائمة الرئيسية في الوقت الحالي. ستختفي شاشات مفاتيح التشغيل السريع بعد مرور بضع ثوانٍ من عدم الضغط على أي مفتاح.
- لفتح أدوات التحكم في OSD، اضغط باستمرار على أي مفتاح لمدة 10 ثوانٍ.



تخصيص مفاتيح التشغيل السريع

تقوم مفاتيح التحكم الثلاثة اليسرى (تسمى أيضاً مفاتيح مخصصة) بمثابة مفاتيح تشغيل سريع لتوفير توصيل سريع إلى الوظائف المعروفة مسبقاً. يمكنك تغيير الإعداد الافتراضي وتخصيص وظائف مختلفة لهذه المفاتيح.

1. اضغط على أي من عناصر التحكم للحصول على قائمة مفاتيح التشغيل السريع، واضغط على  (Menu) "قائمة" للوصول إلى القائمة الرئيسية.
2. انتقل إلى **System "النظام"**.
3. حدد المفتاح المخصص الذي تريد تغييره.
4. في القائمة الفرعية، حدد الوظيفة التي يمكن الوصول إليها بواسطة هذا المفتاح. سوف تظهر رسالة منبثقة، بحيث تظهر إتمام عملية الإعداد.

ضبط لون العرض

لضبط لون العرض، يمكنك إجراء أي من التالي:

- تطبيق إعدادات اللون القياسي من **Color Adjustment "ضبط اللون" < Color Mode "وضع اللون"**.
- تغيير إعدادات العرض واللون بشكل يدوي من قائمة OSD. فيما يلي الإعدادات التي قد تريد تغييرها:

- **Color Temp. "درجة اللون"** (انظر صفحة 41)

- **Gamma "جاما"** (انظر صفحة 42)

- **Color Gamut "سلسلة الألوان"** (انظر صفحة 42)

- **Hue "تدرج اللون"** (انظر صفحة 42)

- **Saturation "الإشباع"** (انظر صفحة 43)

- **Black Level "المستوى الأسود"** (انظر صفحة 43)


حسب **Color Mode "وضع اللون"** الذي ضبطه للتو، قد تختلف الخيارات المتوفرة لضبط اللون. انظر خيارات القائمة المتوفرة لكل **Color Mode "وضع لون"** بالصفحة رقم 44 للمزيد من المعلومات. بمجرد إتمام الضبط، يمكنك حفظ الإعدادات المخصصة من **Color Adjustment "ضبط اللون" < Save Color Settings "حفظ إعدادات اللون"**.

- استخدم جهاز قياس شدة اللون (يتم الشراء بشكل منفصل) للعمل مع البرنامج المتوفر المسمى **Palette Master** وتحسين لون العرض. يتم حفظ نتيجة المعايرة تحت اسم **Color Adjustment "ضبط اللون" < Color Mode "وضع اللون"** **Calibration 1 "المعايرة 1"** أو **Calibration 2 "المعايرة 2"** انظر. **Palette Master How-to-Use Guide "دليل استخدام Palette Master كيفية استخدام الدليل"** (المتوفر على www.benq.com) لمزيد من المعلومات. لتطبيق نتيجة المعايرة، انتقل إلى **Color Adjustment "ضبط اللون" < Color Mode "وضع اللون"** **Calibration 1 "المعايرة 1"** أو **Calibration 2 "المعايرة 2"**.

ضبط الإضاءة الخلفية

لضبط الإضاءة الخلفية للشاشة، يمكنك شحن الإضاءة الخلفية يدوياً من **Color Adjustment "ضبط اللون" < Brightness "السطوع"**. انظر **Brightness "السطوع"** بالصفحة رقم 41 للحصول على مزيد من المعلومات.

التنقل خلال القائمة الرئيسية

يمكن استخدام قائمة OSD (العرض على الشاشة) لضبط كافة الإعدادات على جهاز العرض. اضغط على أي من عناصر التحكم للحصول على قائمة مفاتيح التشغيل السريع، واضغط على  (Menu) "القائمة" للوصول إلى القائمة الرئيسية. انظر عملية القائمة الرئيسية بالصفحة رقم 35 للحصول على تفاصيل.

قد تختلف خيارات القوائم المتوفرة حسب مصادر الإدخال والوظائف والإعدادات. سوف تظهر خيارات القائمة غير المتوفرة بلون رمادي. سيتم تعطيل أي مفاتيح لا تتوفر وسوف تختفي رموز OSD المطابقة. بالنسبة للموديلات التي لا تتوفر فيها وظائف معينة، لن تظهر إعدادات وعناصر ذات صلة على القائمة.

قد تختلف لغات قائمة OSD عن المنتج المتوفر في منطقتك، انظر **Language** "اللغة" بالصفحة رقم 46 أسفل إعدادات العرض على الشاشة OSD تحت **System** "النظام"، و **OSD Settings** "إعدادات OSD" للحصول على مزيد من التفاصيل.



للحصول على المزيد من المعلومات عن كل قائمة، يُرجى الرجوع إلى الصفحات التالية:

- قائمة **Display** "جهاز العرض" بالصفحة رقم 39
- قائمة **Color Adjustment** "ضبط اللون" بالصفحة رقم 40
- قائمة **System** "النظام" بالصفحة رقم 45

قائمة Display "جهاز العرض"

قد تختلف خيارات القوائم المتوفرة حسب مصادر الإدخال والوظائف والإعدادات. سوف تظهر خيارات القائمة غير المتوفرة بلون رمادي. سيتم تعطيل أي مفاتيح لا تتوفر وسوف تختفي رموز OSD المطابقة. بالنسبة للموديلات التي لا تتوفر فيها وظائف معينة، لن تظهر إعدادات وعناصر ذات صلة على القائمة.

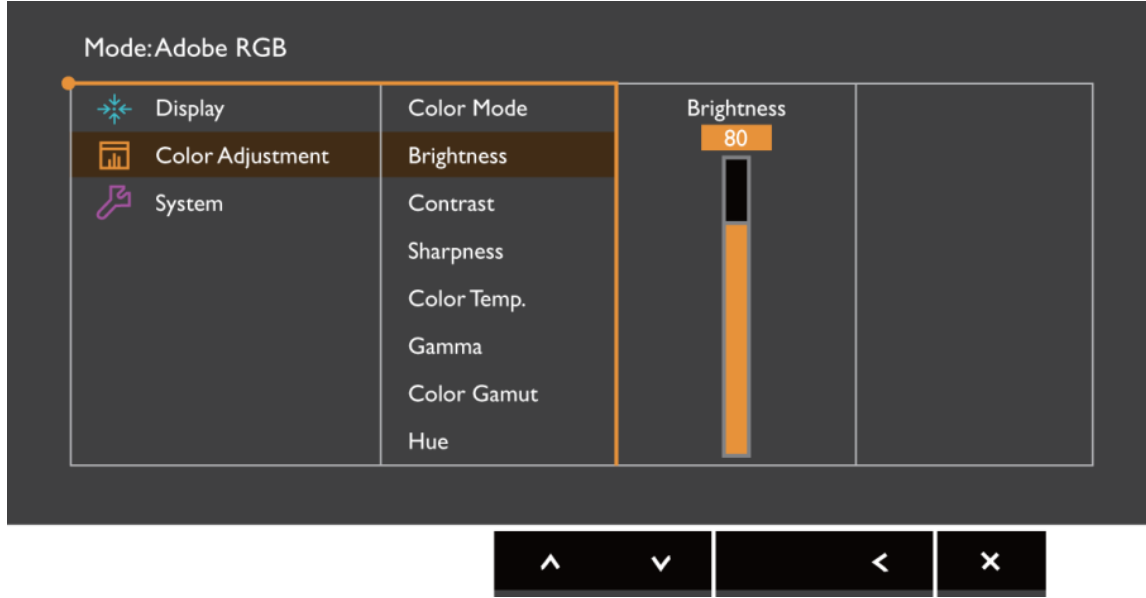


1. حدد ("القائمة" (Menu) من قائمة مفاتيح التشغيل السريع.
2. استخدم أو لتحديد Display "العرض".
3. حدد للانتقال إلى قائمة فرعية، ثم استخدم أو لتحديد عنصر من القائمة.
4. استخدم أو لإجراء عمليات ضبط، أو استخدم لإجراء تحديد.
5. للعودة إلى القائمة السابقة، حدد .
6. للخروج من القائمة، حدد .

النطاق	الوظيفة	العنصر
<ul style="list-style-type: none"> • DVI • HDMI • DP 	استخدم هذا لتغيير الإدخال إلى نوع اتصال كابل الفيديو الخاص بك.	Input "إدخال"
	تتوفر هذه الميزة للسماح بعرض نسبة الأبعاد بخلاف 16:9 دون تشويه هندسي.	Aspect Ratio "نسبة العرض إلى الارتفاع"
	تدريج صورة الإدخال لتعبئة الشاشة. نموذجي للصور بنسبة الأبعاد 16:9.	Full "كامل"
	يتم عرض صورة الإدخال دون تشويه هندسي يملأ أكبر قدر ممكن من الشاشة.	Aspect "نسبة أبعاد"
	يعرض الصورة المدخلة في قرارها الأصلي دون زيادة.	1:1

قائمة Color Adjustment "ضبط اللون"


قد تختلف خيارات القوائم المتوفرة حسب مصادر الإدخال والوظائف والإعدادات. سوف تظهر خيارات القائمة غير المتوفرة بلون رمادي. سيتم تعطيل أي مفاتيح لا تتوفر وسوف تختفي رموز OSD المطابقة. بالنسبة للموديلات التي لا تتوفر فيها وظائف معينة، لن تظهر إعدادات وعناصر ذات صلة على القائمة.



1. حدد ("القائمة" (Menu) من قائمة مفاتيح التشغيل السريع.
2. استخدم أو لتحديد **Color Adjustment** "ضبط اللون".
3. حدد للانتقال إلى قائمة فرعية، ثم استخدم أو لتحديد عنصر من القائمة.
4. استخدم أو لإجراء عمليات ضبط، أو استخدم لإجراء تحديد.
5. للعودة إلى القائمة السابقة، حدد .
6. للخروج من القائمة، حدد .

العنصر	الوظيفة	النطاق
Color Mode "وضع اللون"	لتحديد أحد أوضاع اللون التي تلائم نوع الصور المعروضة على الشاشة.	
	لتطبيق الحاسب الرئيسي.	Standard "قياسي"
	للحصول على عرض أفضل يوافق اللون مع البرامج الطرفية المتوافقة مع Adobe® RGB.	Adobe RGB
	للحصول على عرض أفضل يوافق اللون مع البرامج الطرفية المتوافقة مع sRGB.	sRGB
	تطبيق نظام الأسود والأبيض.	B+W "أسود وأبيض"
	لعرض الصور الثابتة.	Photo "صورة فوتوغرافية"

العنصر	الوظيفة	النطاق
Low Blue Light "أزرق منخفض"	تقليل الضوء الأزرق المنبعث من الشاشة لتقليل خطر التعرض لضوء أزرق للعينين.	
	تشير قيمة كل وضع من أوضاع Low Blue Light "ضوء أزرق منخفض" إلى كمية الضوء الأزرق المنخفضة مقارنة بالوضع Standard "قياسي".	
	Multimedia "الوسائط المتعددة"	لعرض ملفات الوسائط المتعددة. -30%
	Web Surfing "تصفح الويب"	لتصفح الويب. -50%
	Office "المكتب"	للأعمال المكتبية أو بيئة المكتب. -60%
Calibration 1 "المعايرة 1"	تطبيق نتيجة المعايرة المحسنة بواسطة برنامج المعايرة المتوفر باسم Palette Master وجهاز قياس شدة اللون (يتم الشراء بشكل منفصل). انظر	
	Calibration 2 "المعايرة 2"	للمعايرة 2. -70%
	Custom 1 "مخصص 1"	للمعايرة 1. -70%
	Custom 2 "مخصص 2"	للمعايرة 2. -70%
	للمعايرة 1. -70%	
Brightness "السطوع"	لضبط التوازن بين الظلال الفاتحة والداكنة.	من 0 إلى 100
Contrast "التباين"	يضبط درجة الاختلاف بين السطوع والقتامة.	من 0 إلى 100
Sharpness "الحدة"	لضبط دقة ووضوح رؤية حواف الأهداف الموجودة في الصورة.	من 0 إلى 10
Color Temp. "درجة اللون"	تطبيق تدرج لوني (بارد أو دافئ) على الصورة. يتم قياس درجة اللون بدرجات ك (كيلفين). تصبح الشاشة مائلة إلى اللون الأحمر إذا كانت درجة اللون منخفضة، وتصبح مائلة إلى الزرقة إذا كانت درجة اللون عالية.	5000K
		6500K
		9300K
	قد يتم عرض بعض تدرجات الألوان بشكل جيد إذا تم ضبط هذا الإعداد.	

العنصر	الوظيفة	النطاق
	<p>User Define "تعريف المستخدم"</p> <p>ويؤدي المزج بين الألوان الأساسية الأحمر والأخضر والأزرق إلى تغيير التدرج اللوني للصورة. انتقل إلى قائمة R (أحمر)، G (أخضر)، و B (أزرق) لتغيير الإعدادات.</p> <p>يؤدي تقليل لون أو أكثر من هذه الألوان إلى تقليل تأثير هذه الألوان على التدرج اللوني للصورة، فإذا قمت على سبيل المثال بتقليل مستوى اللون الأزرق، فستأخذ الصورة لوناً يميل إلى الأصفر تدريجياً. (مثلاً في حالة تخفيض المستوى الأزرق تتحول الصورة تدريجياً إلى اللون الأصفر. وإذا قمت بتقليل اللون الأخضر، فستميل الصورة إلى تدرج اللون الأحمر الأرجواني).</p>	<p>R Gain • "اكتساب الأحمر" (من 0 إلى 100)</p> <p>G Gain • "اكتساب الأخضر" (من 0 إلى 100)</p> <p>B Gain • "اكتساب الأزرق" (من 0 إلى 100)</p>
Gamma "جاما"	يضبط حدة النغمة.	<p>1.6 •</p> <p>1.8 •</p> <p>2.0 •</p> <p>2.2 •</p> <p>2.4 •</p> <p>2.6 •</p>
<p>Color Gamut "سلسلة الألوان" (لا يتوفر عند ضبط Color Mode اللون على Adobe RGB أو sRGB أو B+W "أسود وأبيض" أو Calibration "المعايرة")</p>	<p>Adobe RGB</p> <p>مناسب للأجهزة الطرفية المتوافقة مع Adobe® RGB.</p>	
	<p>sRGB</p> <p>مناسبة للوحدات الطرفية المتوافقة مع sRGB.</p>	
Hue "تدرج اللون"	<p>ضبط درجة ملاحظة الألوان.</p> <p>قد يتم عرض بعض تدرجات الألوان بشكل جيد إذا تم ضبط هذا الإعداد.</p> 	<p>R •</p> <p>G •</p> <p>B •</p> <p>C •</p> <p>M •</p> <p>Y •</p>

العنصر	الوظيفة	النطاق
Saturation "الإشباع"	ضبط درجة نقاء الألوان. قد يتم عرض بعض تدرجات الألوان بشكل جيد إذا تم ضبط هذا الإعداد. 	<ul style="list-style-type: none"> R • G • B • C • M • Y •
Black Level "المستوى الأسود"	ضبط لمعان المناطق المظلمة في صورة.	من 0 إلى 10
Save Color Settings "حفظ إعدادات الألوان"	حفظ مجموعة جديدة من إعدادات اللون المخصصة.	<ul style="list-style-type: none"> Custom Mode 1 • "وضع مخصص 1" Custom Mode 2 • "وضع مخصص 2"
Reset Color "إعادة ضبط اللون"	يعيد ضبط إعدادات اللون المخصصة الخاصة بإعدادات المصنع الافتراضية.	<ul style="list-style-type: none"> YES "نعم" NO "لا"

خيارات القائمة المتوفرة لكل Color Mode "وضع لون"

حسب Color Mode "وضع اللون" الذي ضبطه للتو، قد تختلف الخيارات المتوفرة لضبط اللون. أوضاع اللون وخيارات العرض المتوفرة هي كما يلي:

Color Mode "وضع اللون"								ضبط
Custom "مخصص"	Calibration "معايرة"	Low Blue Light "أزرق منخفض"	Photo "صورة" "فوتوغرافية"	B+W "أسود وأبيض"	sRGB	Adobe RGB	Standard "قياسي"	
✓	غير متوفر	✓	✓	✓	✓	✓	✓	Brightness "السطوع"
✓	غير متوفر	✓	✓	✓	✓	✓	✓	Contrast "التباين"
✓	✓	✓	✓	✓	✓	✓	✓	Sharpness "الحدة"
✓	غير متوفر	غير متوفر	/ 5000K / 6500K 9300K	/ 5000K / 6500K 9300K	/ 5000K / 6500K 9300K	/ 5000K / 6500K 9300K	/ 5000K / 6500K 9300K	Color Temp. "درجة اللون"
✓	غير متوفر	2.2 / 1.8	2.2 / 1.8	2.2 / 1.8	2.2 / 1.8	2.2 / 1.8	2.2 / 1.8	Gamma "جاما"
✓	غير متوفر	✓	✓	غير متوفر	غير متوفر	غير متوفر	✓	Color Gamut "سلسلة الألوان"
✓	✓	غير متوفر	غير متوفر	غير متوفر	غير متوفر	غير متوفر	غير متوفر	Hue "تدرج اللون"
✓	✓	غير متوفر	غير متوفر	غير متوفر	غير متوفر	غير متوفر	غير متوفر	Saturation "الإشباع"
✓	غير متوفر	غير متوفر	✓	✓	✓	✓	✓	Black Level "المستوى الأسود"

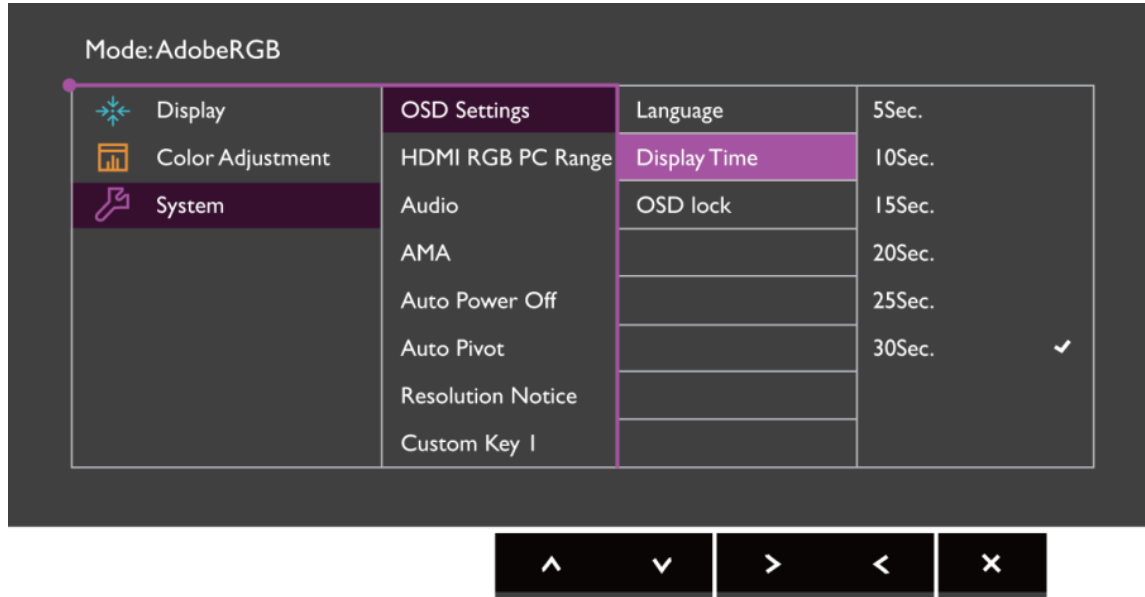
✓: تتوفر كل الخيارات للضبط.

غير متوفر: لا تتوفر كل الخيارات للضبط.



قائمة System "النظام"

قد تختلف خيارات القوائم المتوفرة حسب مصادر الإدخال والوظائف والإعدادات. سوف تظهر خيارات القائمة غير المتوفرة بلون رمادي. سيتم تعطيل أي مفاتيح لا تتوفر وسوف تختفي رموز OSD المطابقة. بالنسبة للموديلات التي لا تتوفر فيها وظائف معينة، لن تظهر إعدادات وعناصر ذات صلة على القائمة.



1. حدد (Menu) "القائمة" من قائمة مفاتيح التشغيل السريع.

2. استخدم أو لتحديد System "النظام".

3. حدد للانتقال إلى قائمة فرعية، ثم استخدم أو لتحديد عنصر من القائمة.


4. استخدم أو لإجراء عمليات ضبط، أو استخدم لإجراء تحديد.

5. للعودة إلى القائمة السابقة، حدد .

6. للخروج من القائمة، حدد .

النطاق	الوظيفة	العنصر
<ul style="list-style-type: none"> English • Français • Deutsch • Italiano • Español • Polski • Česky • Magyar • SiCG/BiH/CRO • Română • Nederlands • Русский • Svenska • Português • 日本語 • 繁體中文 • 简体中文 • 	<p>يضبط لغة قائمة العرض على الشاشة OSD.</p> <p>قد تختلف خيارات اللغة المعروضة على قائمة العرض على الشاشة OSD عن تلك الموضحة جهة اليسار، وفقاً للمنتج المتوفر في منطقتك.</p> 	<p>Language "اللغة"</p> <p>OSD Settings "إعدادات OSD"</p>
<ul style="list-style-type: none"> 5 sec. "ثانية 5" 10 sec. "ثانية 10" 15 sec. "ثانية 15" 20 sec. "ثانية 20" 25 sec. "ثانية 25" 30 sec. "ثانية 30" 	<p>يضبط وقت العرض الخاص بالعرض على الشاشة OSD.</p>	<p>Display Time "وقت العرض"</p>
	<p>لمنع تغيير كافة إعدادات الشاشة دون قصد. عند تفعيل هذه الوظيفة، يتم إيقاف تشغيل عمليات مفاتيح التشغيل السريع ومفاتيح التحكم الخاصة بالعرض على الشاشة OSD.</p> <p>افتح أدوات التحكم في OSD، اضغط باستمرار على أي مفتاح لمدة 10 ثوان.</p> 	<p>OSD Lock "قفل العرض على الشاشة OSD"</p>
<ul style="list-style-type: none"> RGB • (من 0 إلى 255) RGB • (من 16 إلى 235) 	<p>تحديد نطاق تدرجات الألوان. حدد خياراً يتطابق مع إعداد نطاق RGB على جهاز HDMI المتصل.</p>	<p>HDMI RGB PC Range "نطاق كمبيوتر HDMI RGB"</p>
<ul style="list-style-type: none"> من 0 إلى 100 • 	<p>يضبط مستوى الصوت.</p>	<p>Volume "وحدة تخزين"</p> <p>Audio "الصوت"</p>

العنصر	الوظيفة	النطاق
	Mute "كتم الصوت"	<ul style="list-style-type: none"> ON "تشغيل" OFF "إيقاف"
AMA	تحسين وقت استجابة المستوى الرمادي للوحة LCD (شاشة الكريستال السائلة).	<ul style="list-style-type: none"> ON "تشغيل" OFF "إيقاف"
Auto Power Off "إيقاف التشغيل تلقائياً"	ضبط الوقت لإيقاف تشغيل الشاشة تلقائياً في وضع توفير الطاقة.	<ul style="list-style-type: none"> OFF "إيقاف" 10 min. • "دقيقة 10" 20 min. • "دقيقة 20" 30 min. • "دقيقة 30"
Auto Pivot "تدوير على المحور تلقائياً"	ضبط لتدوير قائمة OSD مع الشاشة.	<ul style="list-style-type: none"> ON "تشغيل" OFF "إيقاف"
Resolution Notice "إخطار الدقة"	ضبط ما إذا كنت تعرض إخطار الدقة للدقة الموصى بها عند اكتشاف مصدر إدخال جديد بواسطة الشاشة.	<ul style="list-style-type: none"> ON "تشغيل" OFF "إيقاف"
Custom Key 1 "مفتاح مخصص 1"	يضبط الوظيفة المراد الوصول إليها عن طريق مفتاح مخصص 1.	Brightness • "السطوع"
Custom Key 2 "مفتاح مخصص 2"	يضبط الوظيفة المراد الوصول إليها عن طريق مفتاح مخصص 2.	Contrast • "التباين"
Custom Key 3 "مفتاح مخصص 3"	يضبط الوظيفة المراد الوصول إليها عن طريق مفتاح مخصص 3.	Input • "إدخال"
		Color Mode • "وضع اللون"
		Color temp. • "درجة اللون"
		Gamma • "جاما"
		Color gamut • "سلسلة الألوان"

العنصر	الوظيفة	النطاق
Controller Key 1 "مفتاح أداة التحكم 1"	ضبط الميزة أو قائمة الإعدادات للوصول إليها عبر مفتاح أداة التحكم 1.	<ul style="list-style-type: none"> Standard "قياسي"
Controller Key 2 "مفتاح أداة التحكم 2"	ضبط الميزة أو قائمة الإعدادات للوصول إليها عبر مفتاح أداة التحكم 2.	<ul style="list-style-type: none"> Adobe RGB sRGB
Controller Key 3 "مفتاح أداة التحكم 3"	ضبط الميزة أو قائمة الإعدادات للوصول إليها عبر مفتاح أداة التحكم 3.	<ul style="list-style-type: none"> B+W "أسود وأبيض" Photo "صورة فوتوغرافية" Low Blue Light "ضوء أزرق منخفض" Calibration 1 "المعايرة 1" Calibration 2 "المعايرة 2" Custom 1 "مخصص 1" Custom 2 "مخصص 2"
DDC/CI	<p>يُتيح ضبط إعدادات الشاشة من خلال البرنامج الموجود على الحاسب الشخصي.</p>  <p>DDC/CI، قصيرة لقناة بيانات الشاشة/واجهة الأوامر، التي تم إعدادها بواسطة رابطة مقاييس الإلكترونيات الفيديو (VESA) Video Electronics Standards Association. تُتيح قدرة DDC/CI إرسال عناصر التحكم في الشاشة بواسطة البرنامج لتشخيصات بعيدة.</p>	<ul style="list-style-type: none"> ON "تشغيل" OFF "إيقاف"
Information "المعلومات"	تعرض إعدادات خصائص جهاز العرض الحالية.	<ul style="list-style-type: none"> Input "إدخال" Current Resolution "الدقة الحالية" Optimum Resolution "أفضل دقة" (أفضل مع الشاشة) Model Name "اسم الموديل"
Reset All "إعادة ضبط الكل"	إعادة ضبط كافة الإعدادات الهندسية وإعدادات اللون والوضع إلى قيم المصنع الافتراضية.	<ul style="list-style-type: none"> YES "نعم" NO "لا"

استكشاف الأخطاء وإصلاحها

الأسئلة الشائعة

في حالة عدم وضوح الصورة:



اقرأ الإرشادات الموجودة على الرابط **Adjusting the Screen Resolution** "ضبط دقة الشاشة" الموجود على الاسطوانة المضغوطة (CD)، ثم قم بتحديد الدقة الصحيحة، ومعدل التحديث وقم بعمليات الضبط بناءً على هذه التعليمات.



هل يحدث عدم وضوح الصور في ظل دقة أقل من الدقة الأصلية (الحد الأقصى) فقط؟



اقرأ الإرشادات الموجودة على الرابط **Adjusting the Screen Resolution** "ضبط دقة الشاشة" الموجود على الاسطوانة المضغوطة (CD). حدد مستوى الدقة الأصلي.



يمكن ملاحظة أخطاء البكسل في الحالات التالية:



إذا كان واحد من العديد من نقاط البكسل يأخذ اللون الأسود دائماً، واحد أو المزيد من نقاط البكسل يأخذ اللون الأبيض دائماً، واحد أو المزيد من نقاط البكسل يأخذ دائماً اللون الأحمر، الأخضر، الأزرق أو لون آخر.

• تنظيف شاشة العرض بالبلورات المائية LCD.



• تشغيل وإيقاف تشغيل الطاقة.

• هذه هي وحدات بكسل تعمل أو لا تعمل دائماً وتعتبر خطأً طبيعياً يحدث في تكنولوجيا شاشات العرض بالبلورات المائية LCD.

تكون ألوان الصورة غير صحيحة.



عندما تكون باللون الأصفر، الأزرق أو القرنفلي.



انتقل إلى **Color Adjustment** "ضبط اللون" و **Reset Color** "إعادة ضبط اللون" ثم اختر **YES** "نعم" لإعادة ضبط إعدادات الألوان على الإعدادات الافتراضية للمصنع.

في حالة بقاء الصورة غير صحيحة وألوان العرض على الشاشة OSD غير صحيحة أيضاً، فإن هذا يعني فقدان واحد من الألوان الثلاثة الأساسية في مدخل الإشارة. تحقق من توصيلات كابل الإشارة الآن. إذا لم يأت ذلك بنتيجة، تحقق من كابل الإشارة، في حالة انثناء أو كسر أي سن، يرجى الاتصال بالوكيل المحلي للحصول على الدعم اللازم.

ظهور ظل خافت للصورة الثابتة المعروضة على الشاشة.



• قم بتشغيل خاصية إدارة الطاقة لتمكين جهاز الكمبيوتر والشاشة خاصتك من التحول إلى وضع الطاقة المنخفضة، وضع "الخمول"، في حالة عدم استخدامهما.



• استخدم خاصية شاشة التوقف لمنع ظهور بقع بالصورة.

في حالة إضاءة مؤشر LED باللون الأبيض أو البرتقالي.

- إذا أضاءت مصابيح LED بلون أبيض ثابت، تكون الشاشة قيد التشغيل.
- في حالة إضاءة لمبة بيان الحالة LED باللون الأبيض ووجود الرسالة خارج النطاق **Out of Range** خارج النطاق على الشاشة، فإن هذا يعني أنك تستخدم أحد أوضاع العرض التي لا يدعمها جهاز العرض، لذا يرجى تغيير الإعداد إلى واحد من الأوضاع المدعومة (الموصى بها). الرجاء قراءة قسم **Preset display modes** "ضبط المسبق لأوضاع شاشة العرض" من الرابط **Adjusting the Screen Resolution** "ضبط دقة الشاشة".
- في حالة إضاءة لمبة بيان الحالة LED باللون البرتقالي، فإن وضع إدارة الطاقة يعد نشطاً. اضغط على أي زر من على لوحة المفاتيح أو حرك الماوس. إذا لم يجدي ذلك، تحقق من توصيلات كابل الإشارة. إذا لم يأت ذلك بنتيجة، تحقق من كابل الإشارة، في حالة انثناء أو كسر أي سن، يرجى الاتصال بالوكيل المحلي للحصول على الدعم اللازم.
- إذا كان مصباح LED لا يعمل، تحقق من قابس التيار وحدة تزويد الطاقة، ووحدة الطاقة الخارجية ومفتاح الطاقة.

في حالةذبذبة، إضاءة أو وميض الصورة:

- اقرأ الإرشادات الموجودة على الرابط **Adjusting the Screen Resolution** "ضبط دقة الشاشة" الموجود على الاسطوانة المضغوطة (CD)، ثم قم بتحديد الدقة الصحيحة، ومعدل التحديث وقم بعمليات الضبط بناءً على هذه التعليمات.

أنت تشغل الشاشة كدقة أصلية، ولكن الصورة مشوهة.

- قد تظهر الصور من مصادر الإدخال المختلفة مشوهة أو ممتدة على الشاشة التي يتم تشغيلها بدقتها الأصلية. للحصول على أفضل أداء للعرض لكل نوع من مصادر الإدخال، يمكنك استخدام وظيفة **Aspect Ratio** "نسبة العرض إلى الارتفاع" لإعدادات نسبة أبعاد ملائمة لمصادر الإدخال. انظر **Aspect Ratio** "نسبة العرض إلى الارتفاع" الصفحة 39.

في حالة ظهور الصورة في اتجاه واحد:

- اقرأ الإرشادات الموجودة على الرابط **Adjusting the Screen Resolution** "ضبط دقة الشاشة" الموجود على الاسطوانة المضغوطة (CD)، ثم قم بتحديد الدقة الصحيحة، ومعدل التحديث وقم بعمليات الضبط بناءً على هذه التعليمات.

عناصر تحكم العرض على الشاشة OSD لا يمكن الوصول إليها:

- لفتح عناصر تحكم OSD عند قفل الضبط المسبق، اضغط باستمرار على أي مفتاح لمدة 10 ثوان.

لا يمكن سماع أي صوت من المكبرات الخارجية المتصلة.

- قم بنزع السماعة (إذا كانت السماعة متصلة بالشاشة).
- تحقق من توصيل الخط الخارج بشكل صحيح.
- إذا كانت مكبرات الصوت الخارجية تعمل بواسطة USB، تحقق من اتصال USB.
- قم بزيادة مستوى الصوت (قد يكون الصوت مكتوماً أو منخفضاً جداً) على مكبرات الصوت الخارجية.

هل ما زلت بحاجة لمزيد من المساعدة؟

إذا لم تحل ما تواجهه من مشكلات بعد التحقق من هذا الدليل، يرجى الاتصال بمكان شرائك لهذا الجهاز أو مراسلتنا بالبريد الإلكتروني على العنوان التالي: Support@BenQ.com.