



Because it matters

BenQ Palette Master Element

使用說明書

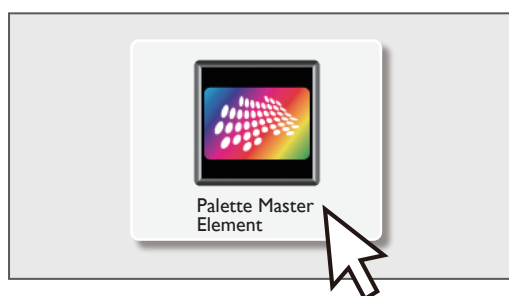
専用キャリブレーション ソフトウェア

Palette Master Element ソフトウェアはキャリブレーションを簡略化し、忠実に色を再現できるようにします。Palette Master Element は SW シリーズ モニタのカラー エンジン を微調整し、X-Rite/Datacolor 色彩計に対応しています。

one Palette Master Element を実行する

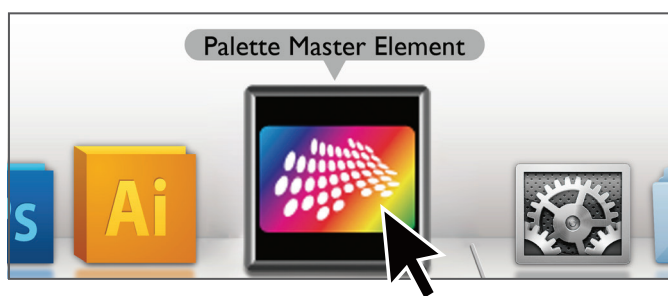
For Windows

Double-click on the icon



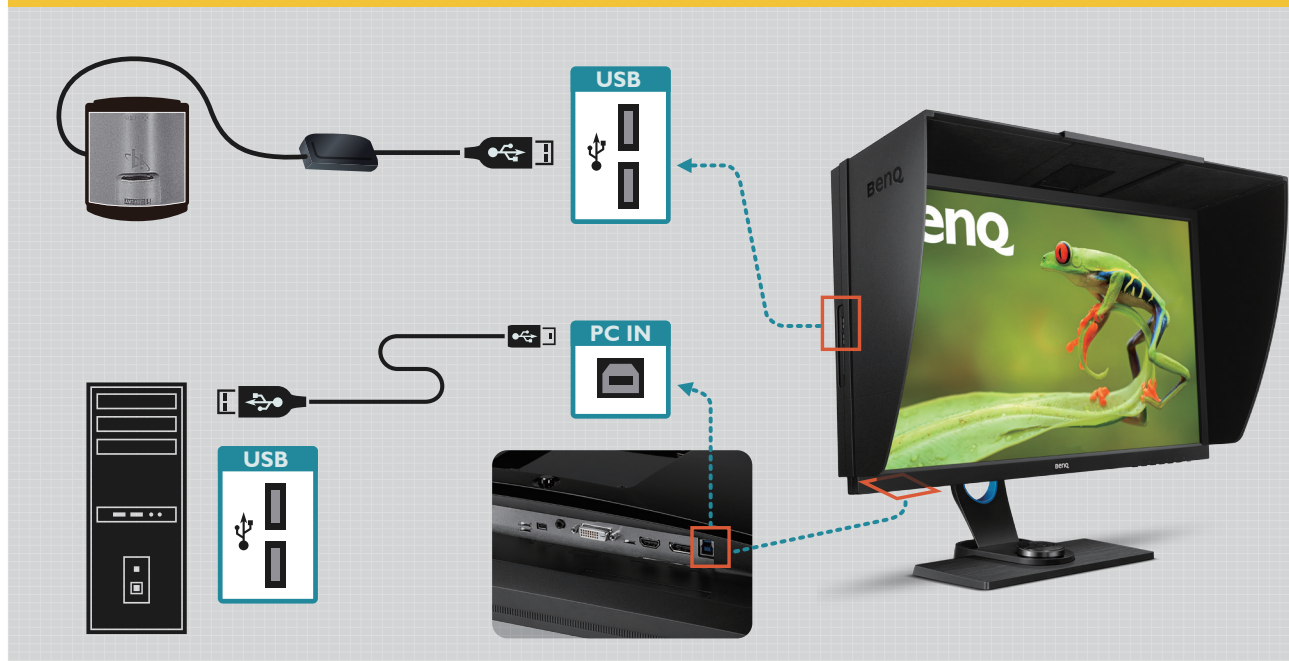
For Mac

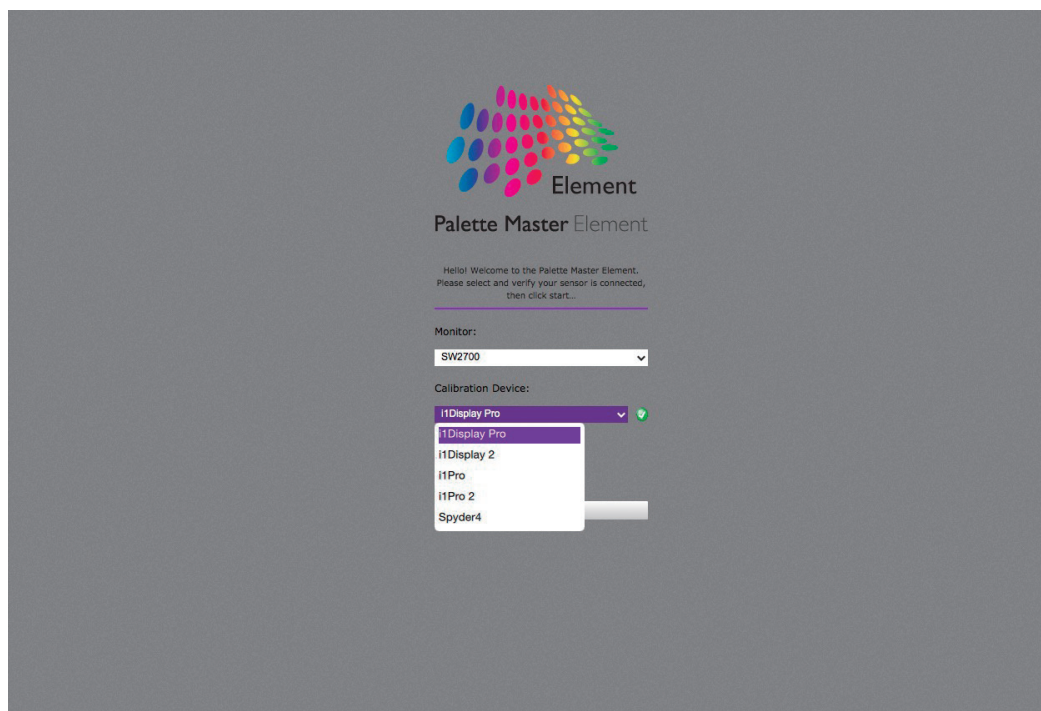
Double-click on the icon in the Dock



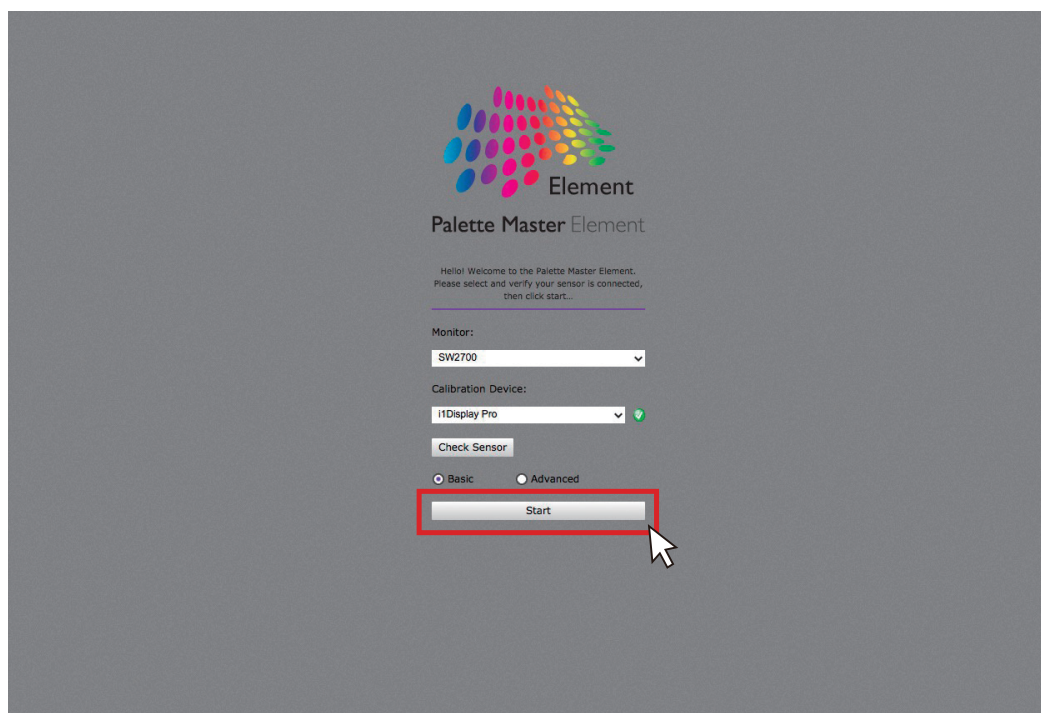
- ▶ モニタとコンピュータが USB ケーブルで接続されているか確認してください。
- ▶ 色彩計がモニタの USB ポートに接続されているか確認してください。

CONNECTING COLORIMETER



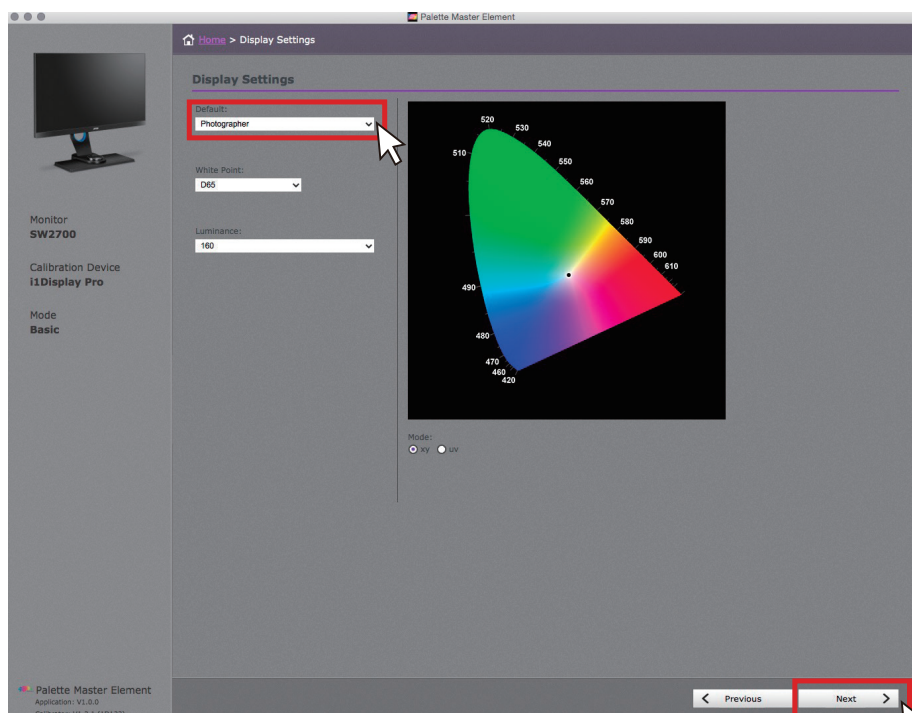
two 簡易モード

- ▶ キャリブレーションを USB ホールに繋ぎ、モデル名を選択します。次に、「センサーをチェック」をクリックして接続します。

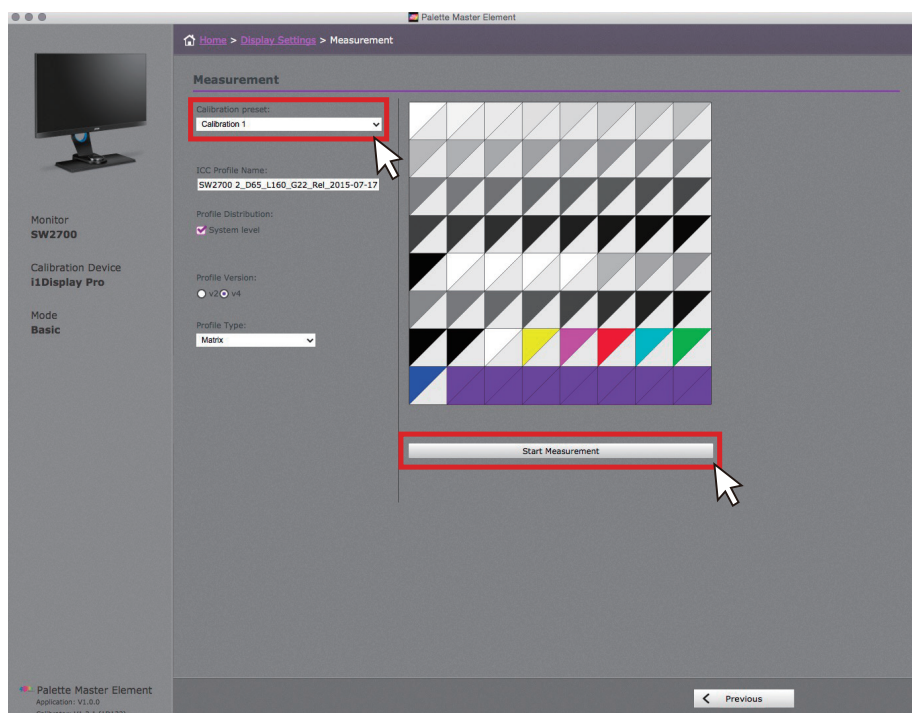


- ▶ 「開始」をクリックすると、簡易モードに入ります。

two 簡易モード ii



- ▶ 任意の既定のプロファイル、白色点、輝度 を選択します。必要に応じて「写真家、ウェブデザイナー、グラフィック」プロファイルを選択できます。設定が完了したら、「次へ」 をクリックします。

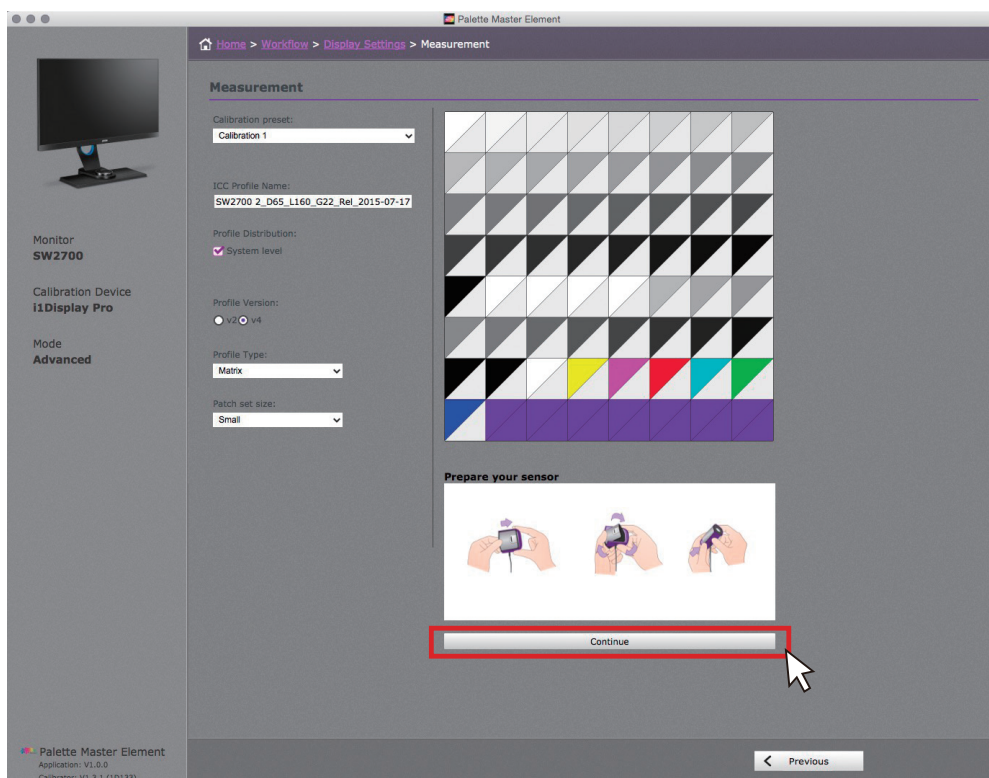


- ▶ 「校正 1」か「校正 2」を選択して結果をモニタに保存した後で、「測定を開始」をクリックしてモニタを調整します。この処理には約 7 分かかります。

CALIBRATION

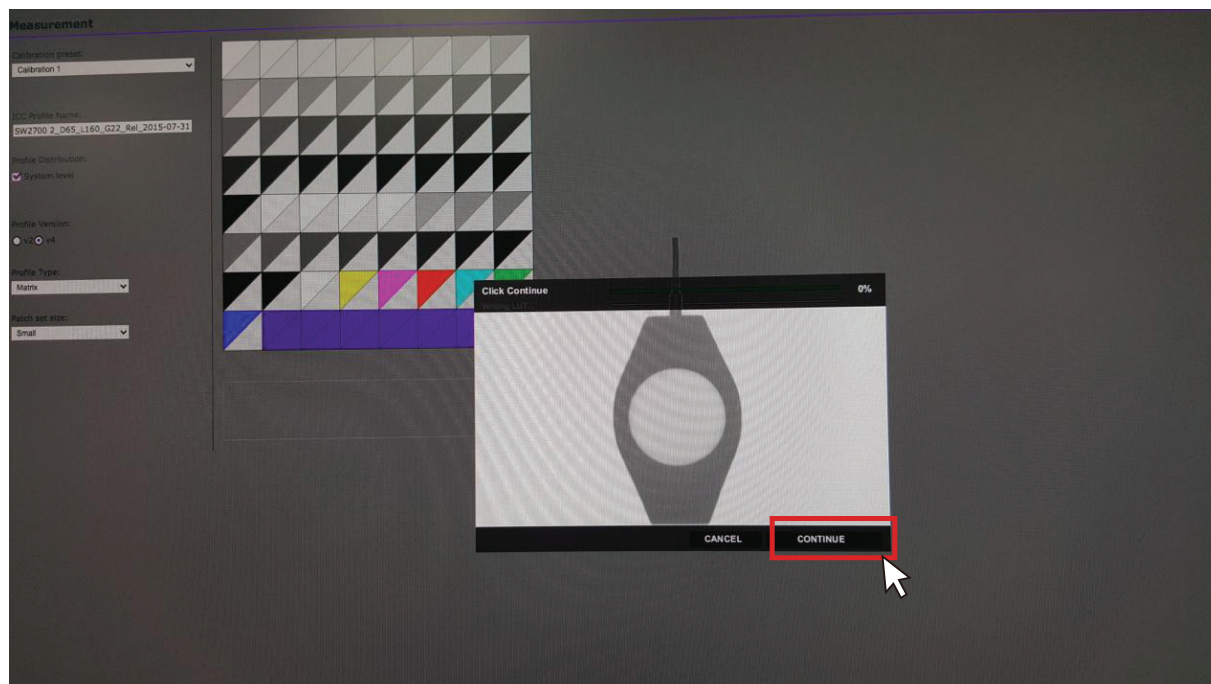


- ▶ キャリブレーションを開始する前に、色彩計をモニタに取り付けるためにモニタを上に向けてください。

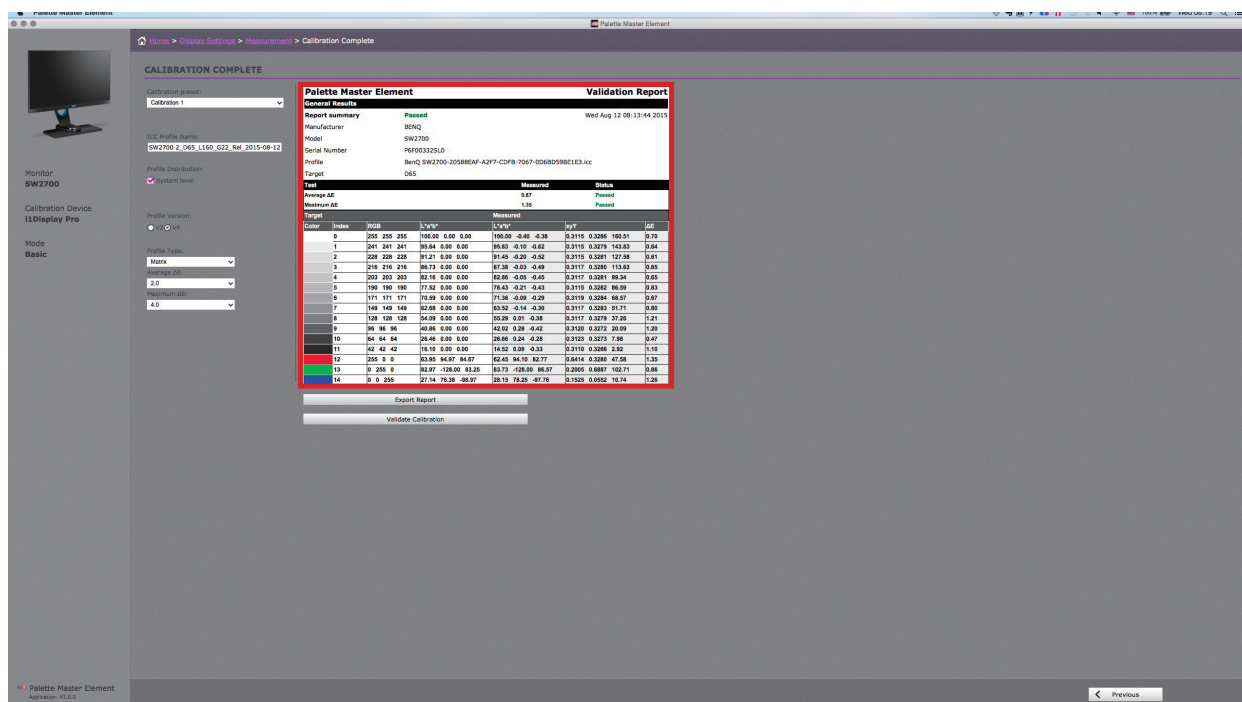


- ▶ 指示に従ってセンサーを開きキャリブレーションをして（i1 Display Pro のみ）、「続行」をクリックします。

two 簡易モード ii

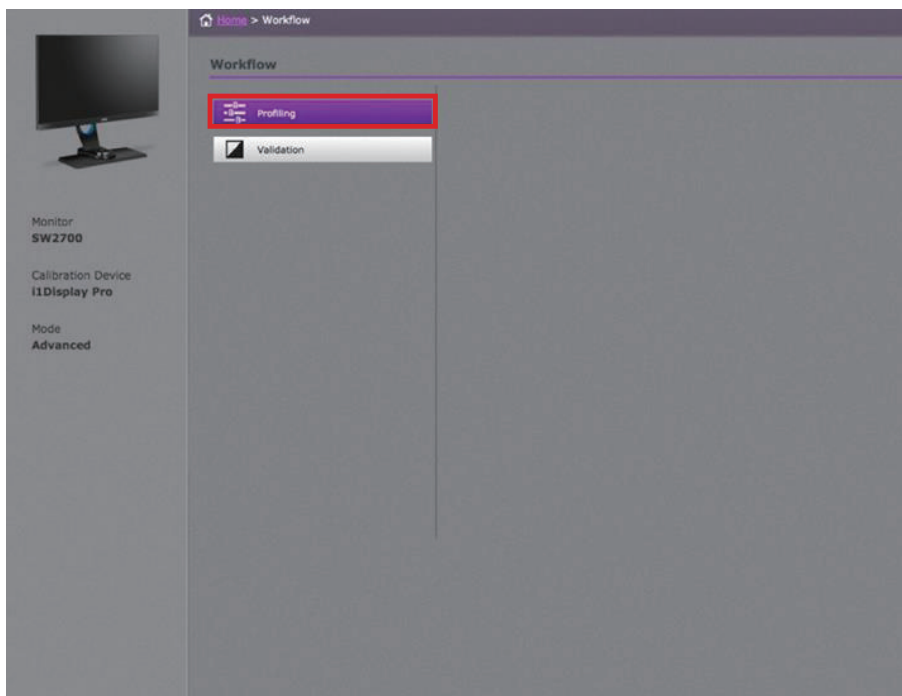


- ▶ スクリーンにキャリブレータを置き、キャリブレーション結果の精度を高めるために、キャリブレータの画像と一致させます。その後で、「続行」をクリックすると、キャリブレーションが開始します。

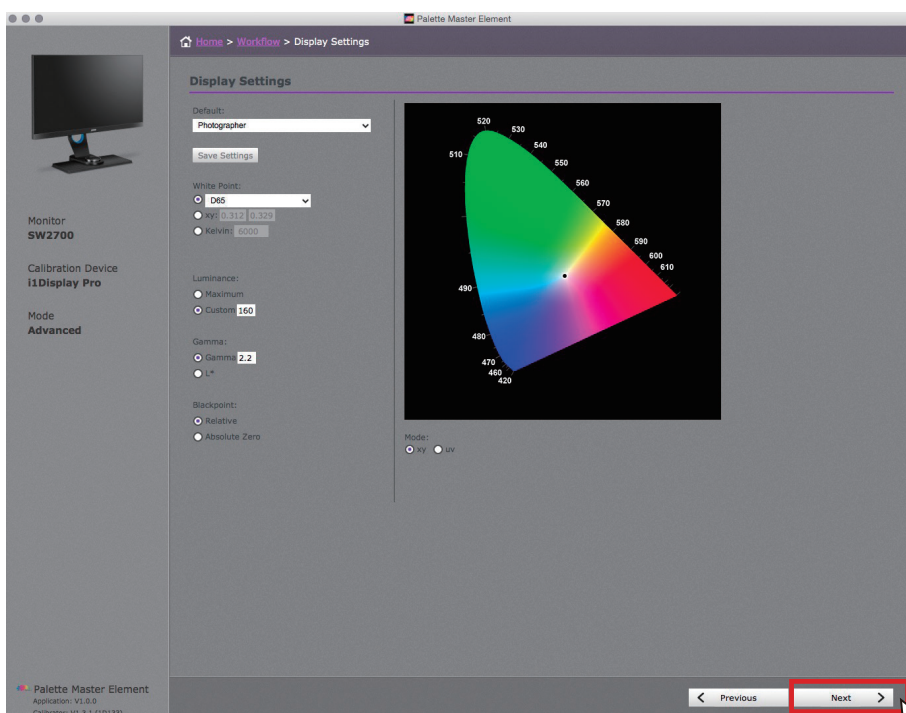


- ▶ キャリブレーションが完了したら、輝度、色温度、Delta E についての簡単なレポートが表示されます。

three 詳細モード

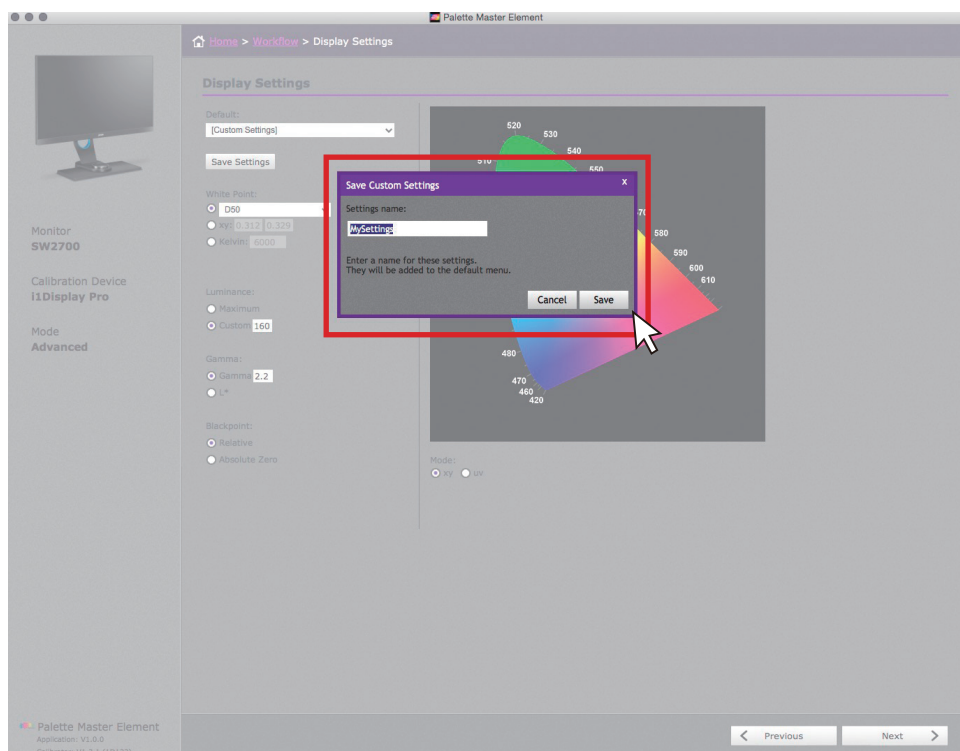
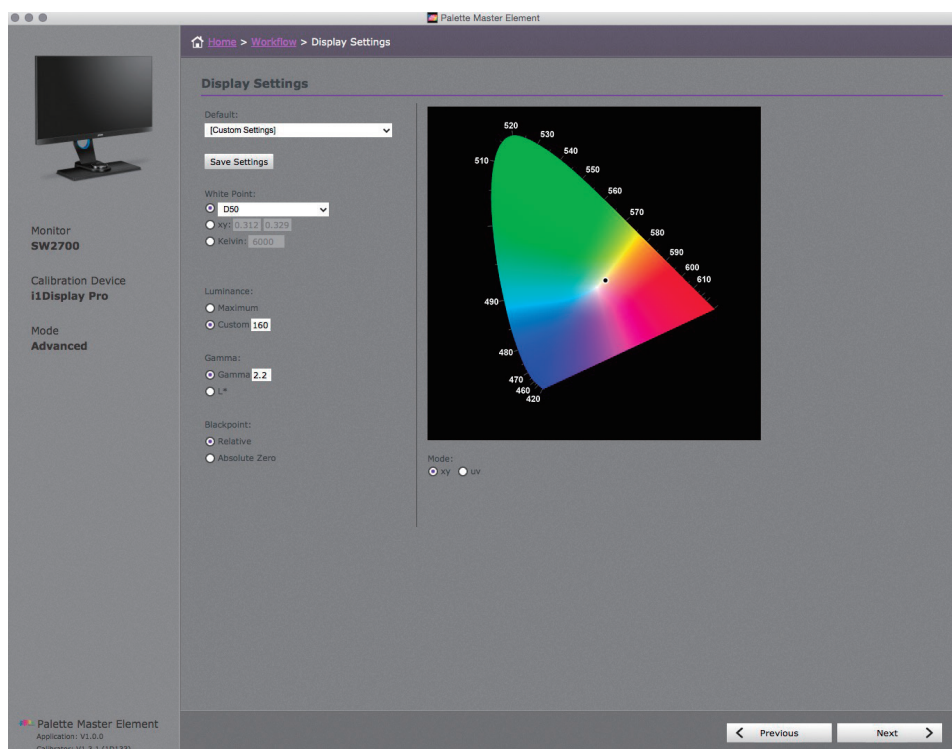


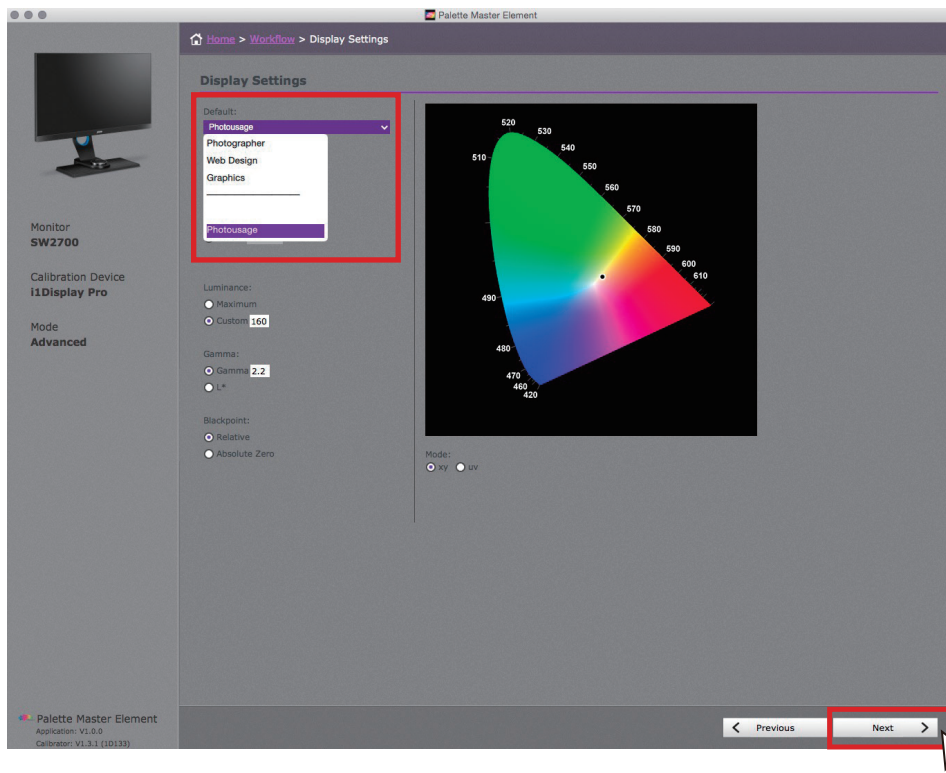
▶ 「プロファイルの作成」をクリックします。



▶ 必要に応じて「写真家、ウェブデザイナー、グラフィック」プロファイルを選択できます。設定が完了したら、「次へ」をクリックします。

three 詳細モード ii



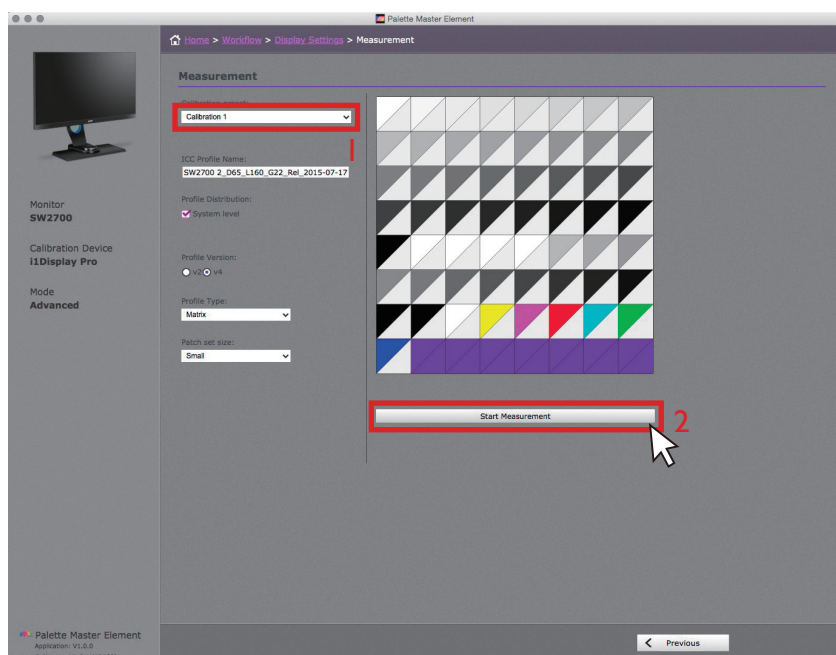


- ▶ 知識のある方は、白色点、輝度、ガンマ、ブラックポイントを必要に応じて調整することができます。カスタマイズ後は、カスタマイズした名前でプロファイル設定を保存できます。プロファイル名を削除、または変更したい場合は、次の場所にプロファイル ファイルがあります。

Win: C:\Windows\System32\spool\drivers\color

Mac : \Users\[User Name]\Library\ColorSync\Profiles

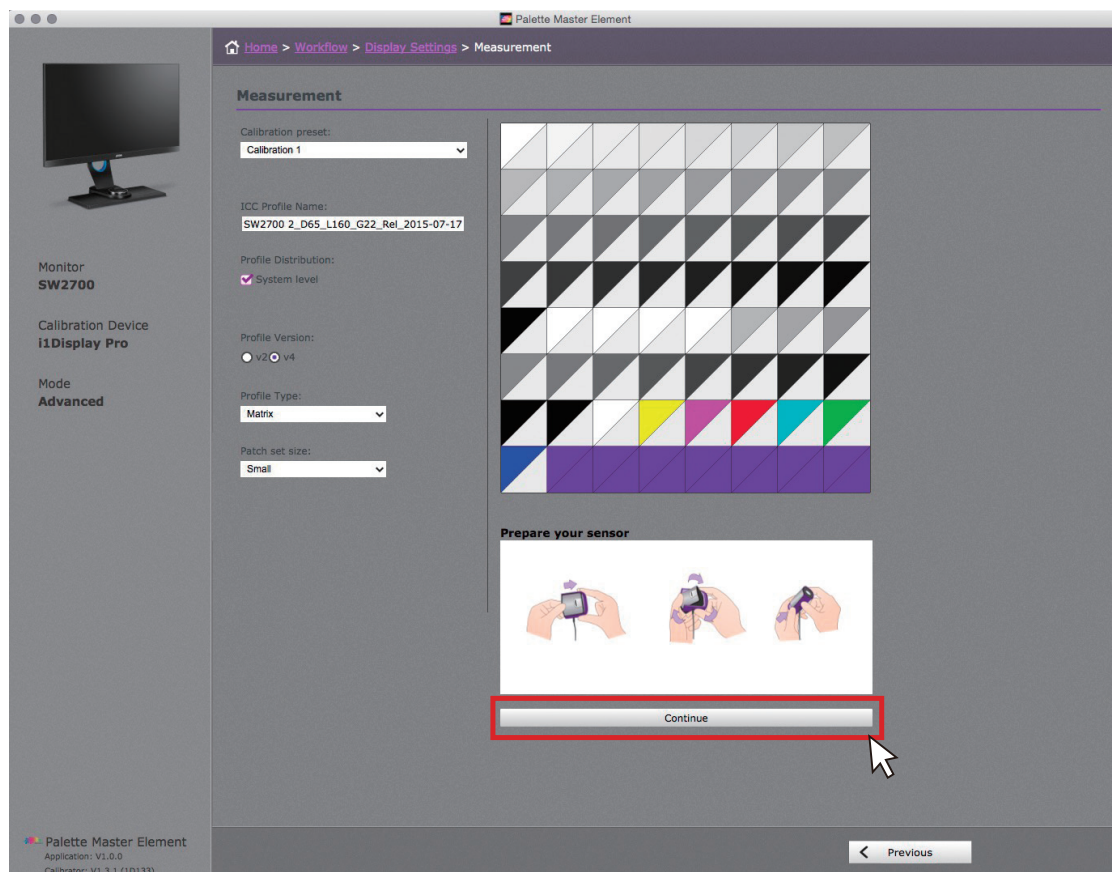
three 詳細モード ii



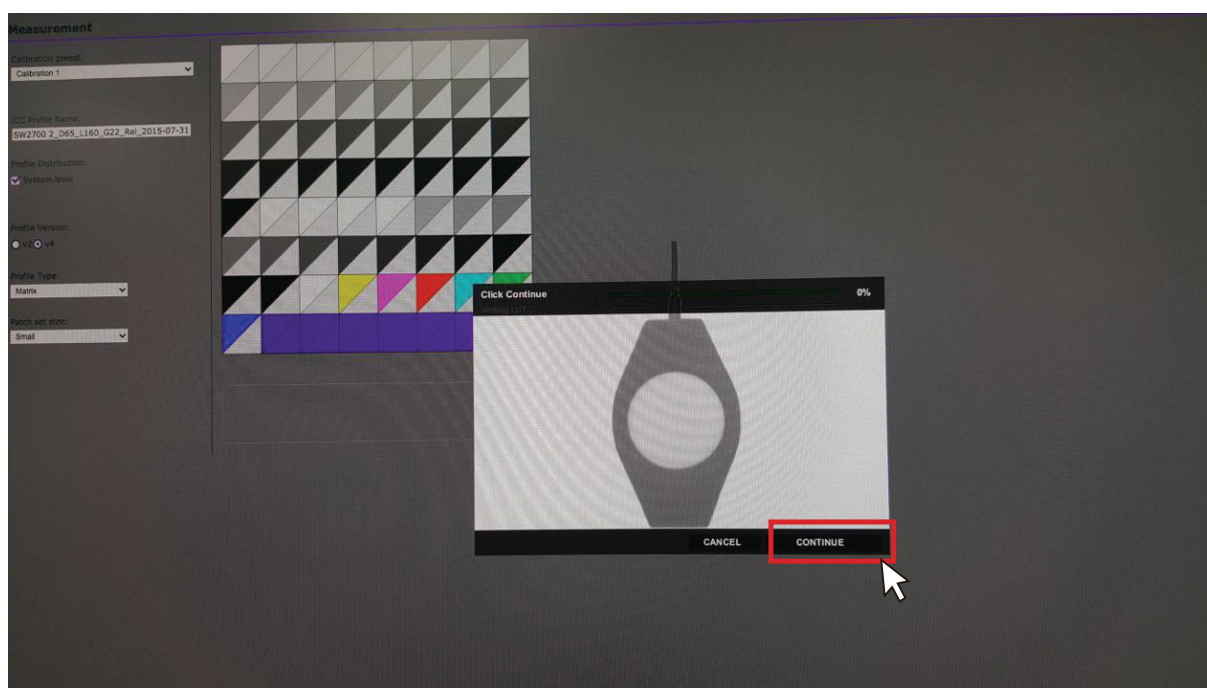
- ▶ ターゲットの「校正 1」または「校正 2」を選択してキャリブレーション結果をモニタに保存します。より正確な結果を知りたい場合は、パッチサイズを「中」または「大」に変更することができますが、キャリブレーションに時間がかかります。すべての設定が完了したら、「測定を開始」をクリックしてモニタを調整します。キャリブレーションを開始する前に、色彩計をモニタに取り付けるためにモニタを上に向けてください。

CALIBRATION



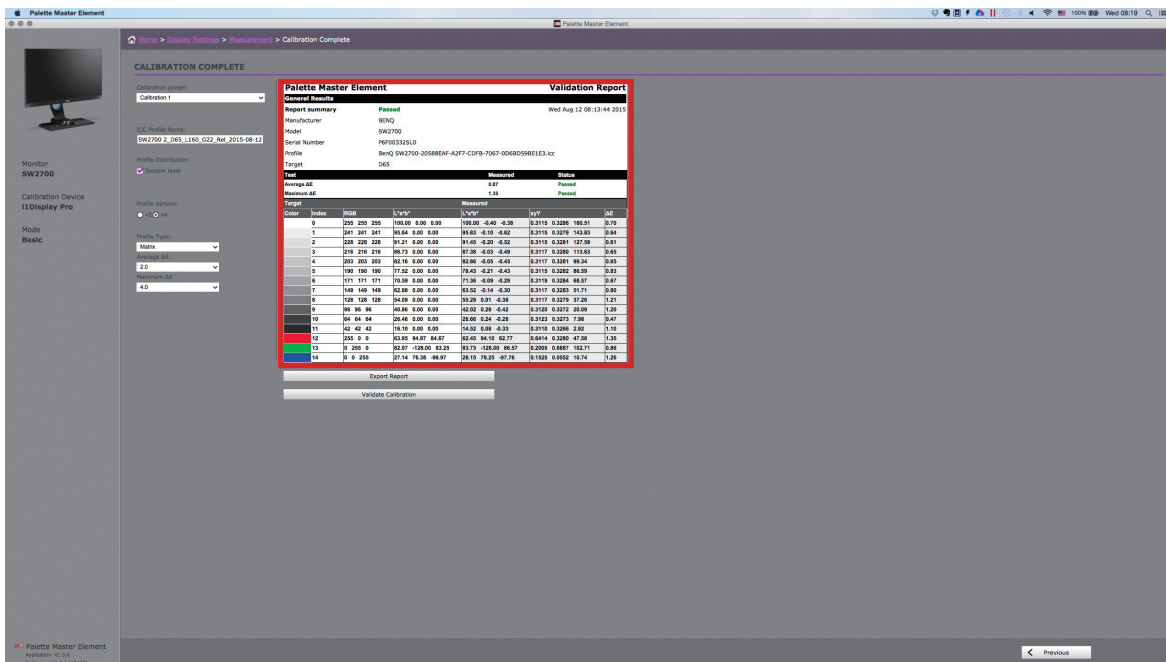


- ▶ 指示に従ってセンサーを開きキャリブレーションをして（i1 Display Pro のみ）、「続行」をクリックします。

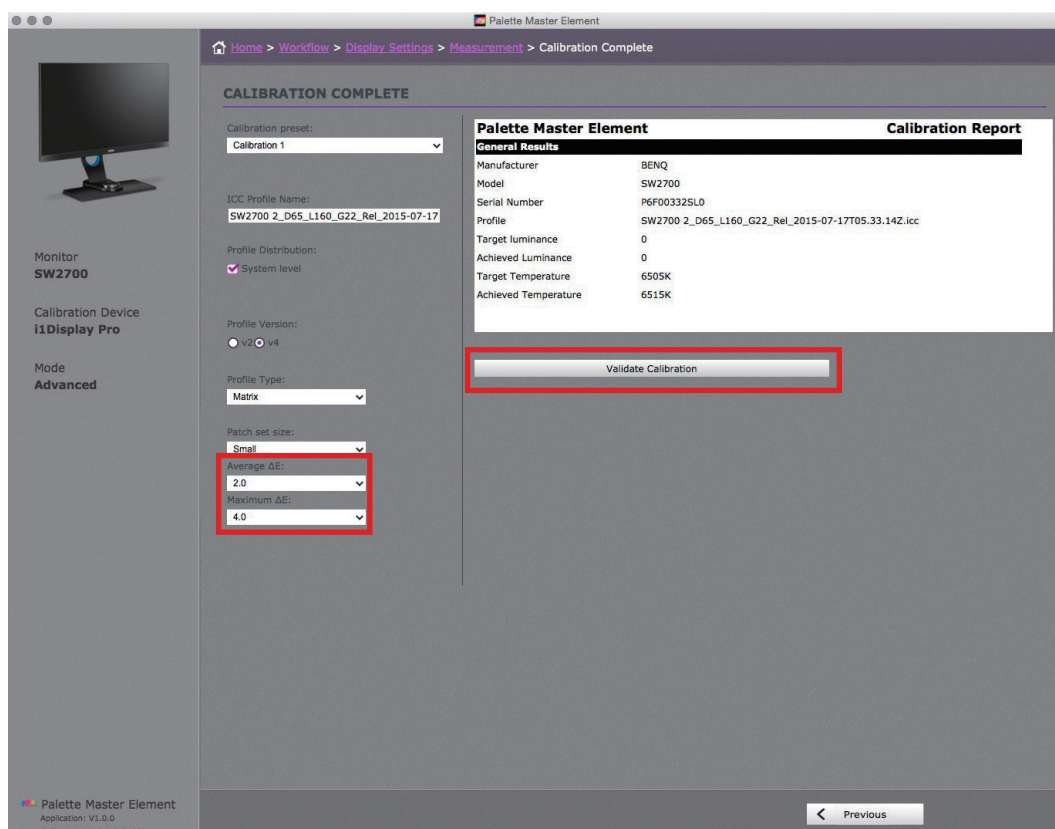


- ▶ スクリーンにキャリブレータを置き、キャリブレーション結果の精度を高めるために、キャリブレータの画像と一致させます。その後で、「続行」をクリックすると、キャリブレーションが開始します。

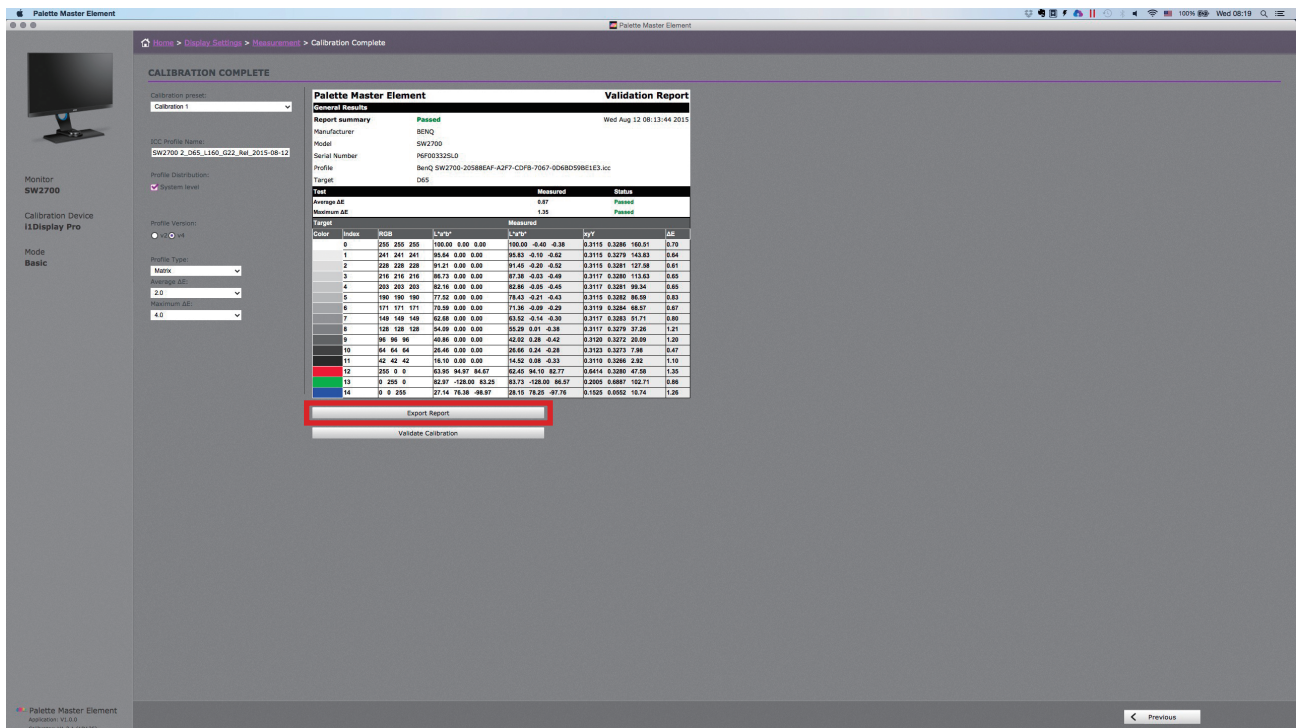
three 詳細モード iii



- ▶ キャリブレーションが完了したら、輝度、色温度についての簡単なレポートが表示されます。



- ▶ 任意の Delta E 値の範囲を設定した後、「キャリブレーションを有効にする」をクリックしてキャリブレーションを行うことができます。



- ▶ キャリブレーション後は、調整結果がデルタE値の範囲に該当しているかどうかを知ることができます。また、必要な場合はレポートをHTML形式としてエクスポートすることもできます。

four システム要件

OS システム	PC		Mac
	Win 10 / 8.1 / 8 / 7 (32 または 64 bits)		10.6.8-10.11
モニタ	全 SW シリーズ		
ハードウェア	USB ポート 2 個以上 Intel® Core 2 Duo または AMD Athlon™ 64 X2、あるいはより高性能な CPU ハードディスクに 2 GB の空き領域 1670 万ディスプレイ色以上をサポートするグラフィックカード 最低解像度 1024 × 768		

five 対応色彩計

製造元	型番
X-Rite	il Pro、il Pro2、il Display Pro
DataColor	Spyder 4 / Spyder 5



Because it matters