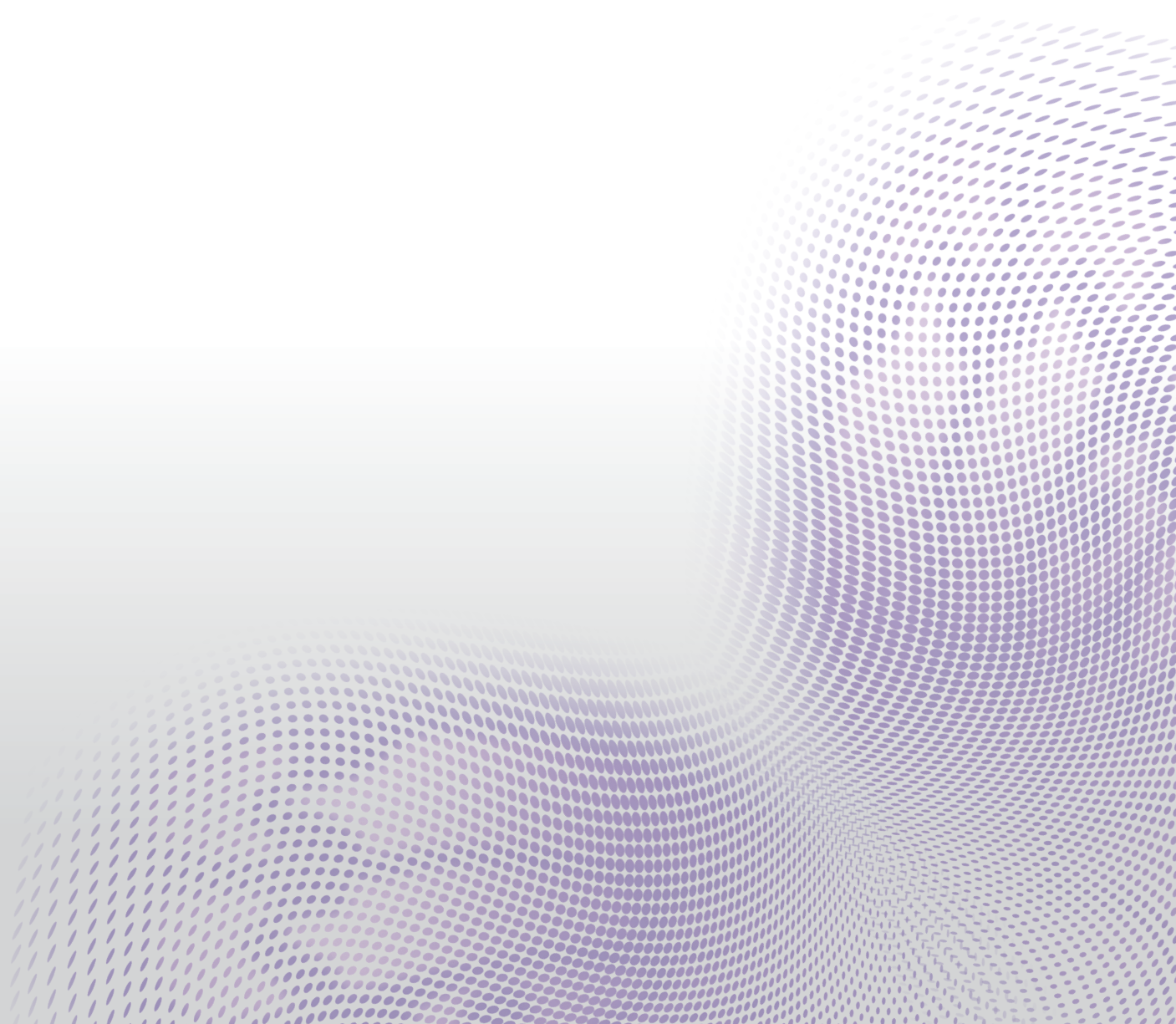




Because it matters

BenQ Palette Master Element

Guide d'utilisation



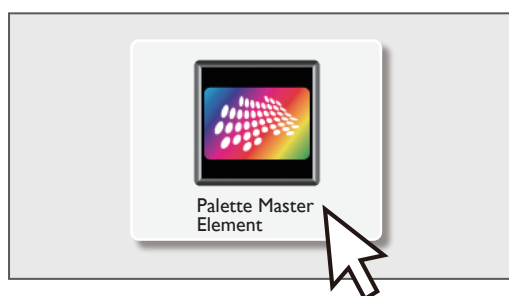
Logiciel d'étalonnage propriétaire

Le logiciel Palette Master Element simplifie l'étalonnage et produit de manière fiable des résultats des couleurs exactes. Palette Master Element peut être utilisé pour affiner le moteur de couleur dans les moniteurs de la gamme SW et prend en charge le colorimètre X-Rite/Datacolor.

one Lancer Palette Master Element

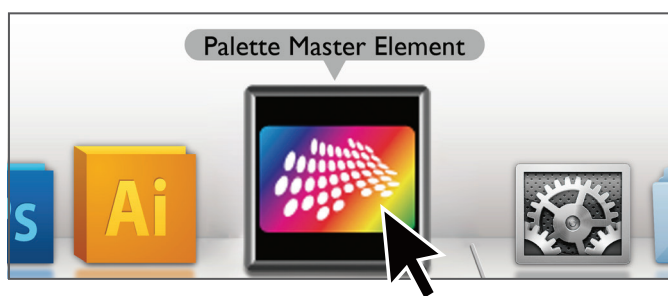
For Windows

Double-click on the icon



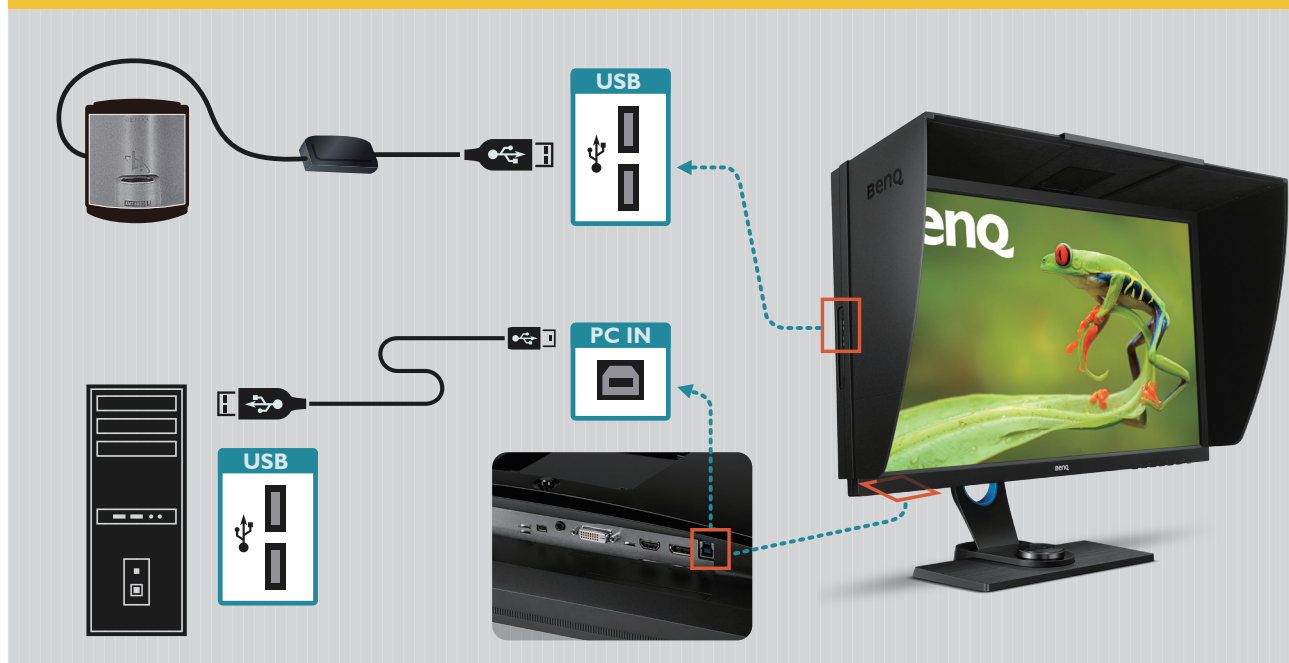
For Mac

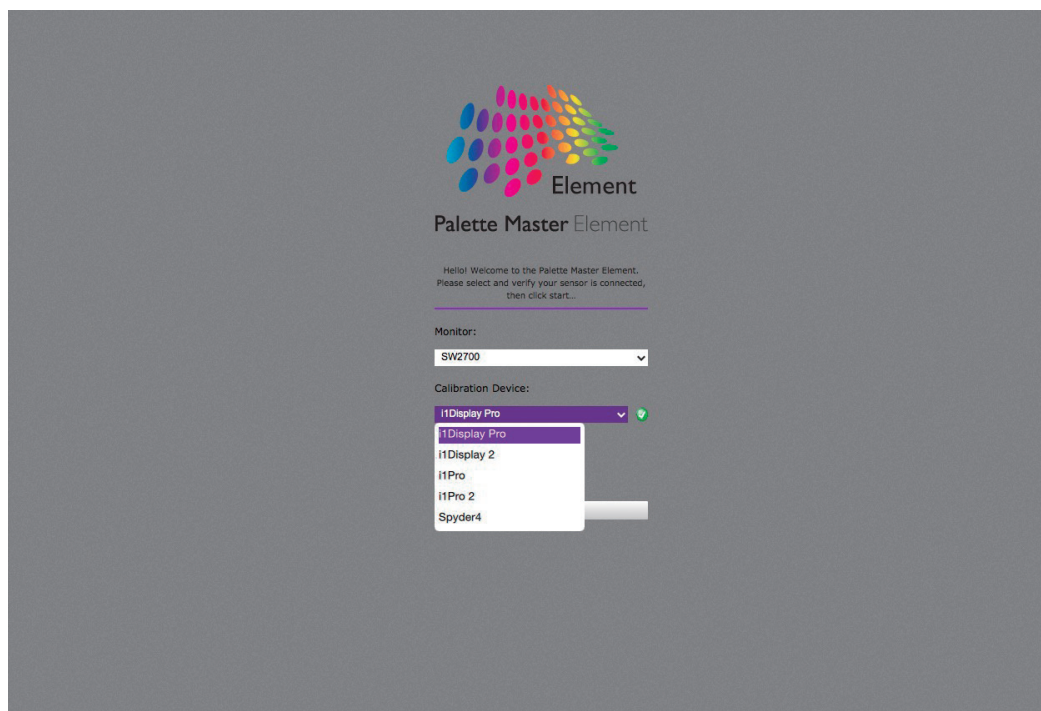
Double-click on the icon in the Dock



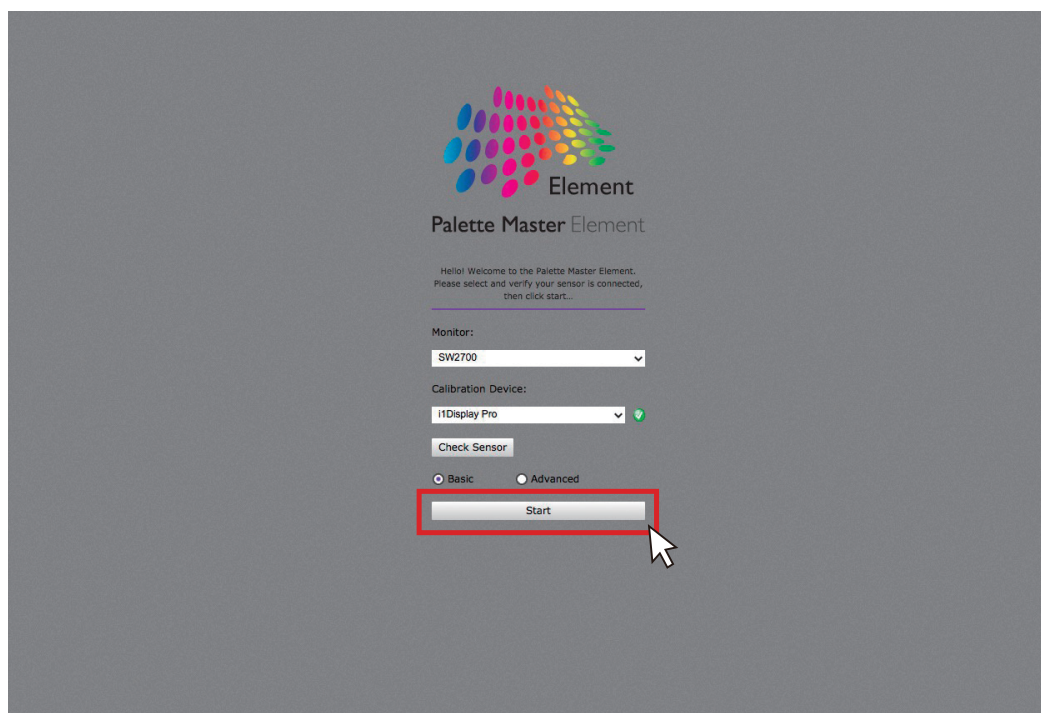
- Vérifiez si le câble USB est connecté à la fois au moniteur et à l'ordinateur.
- Vérifiez que le colorimètre est connecté au port USB du moniteur.

CONNECTING COLORIMETER



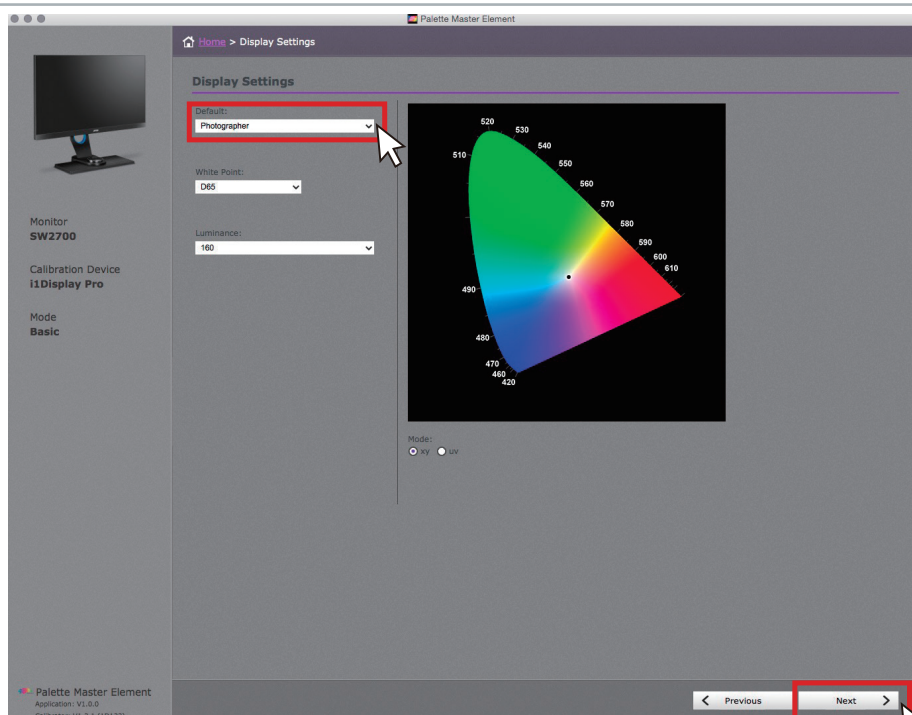
two En mode De base

- Branchez l'étalonneur à la prise USB et sélectionnez le nom de modèle, puis cliquez sur « Vérifier le capteur » pour établir la connexion.

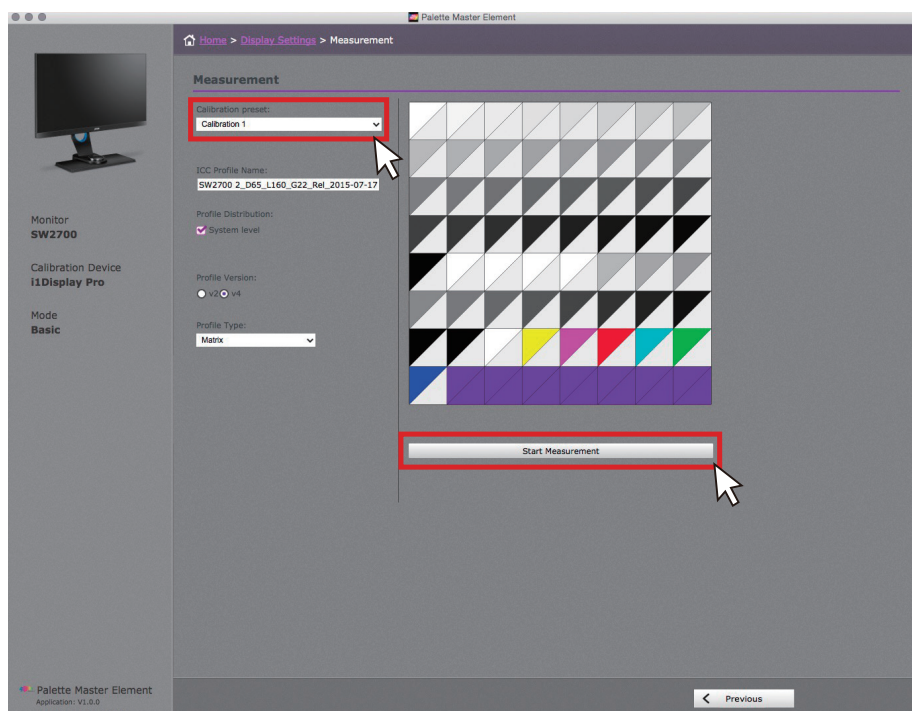


- Cliquez sur « Démarrer » pour accéder au mode De base.

two En mode De base ii



- Sélectionnez les valeurs désirées pour Profil par défaut, Point blanc et Luminance. Vous pouvez choisir le profil « Photographe, Conception Web ou Graphiques » selon votre besoin. Après le réglage, cliquez sur « Suivant ».



- Sélectionnez une cible « Calibrage 1 » ou « Calibrage 2 » pour enregistrer le résultat de l'étalonnage dans le moniteur, puis cliquez sur « Démarre la mesure » pour étalonner le moniteur. Cela prendra environ 7 minutes.

CALIBRATION

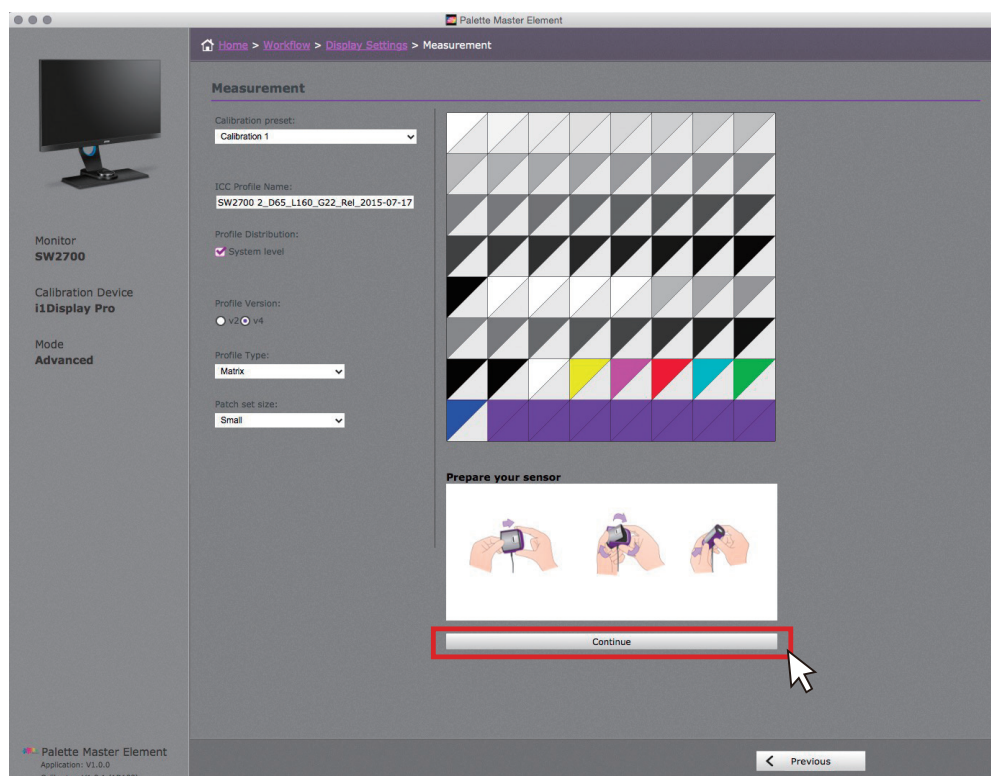


step 1.



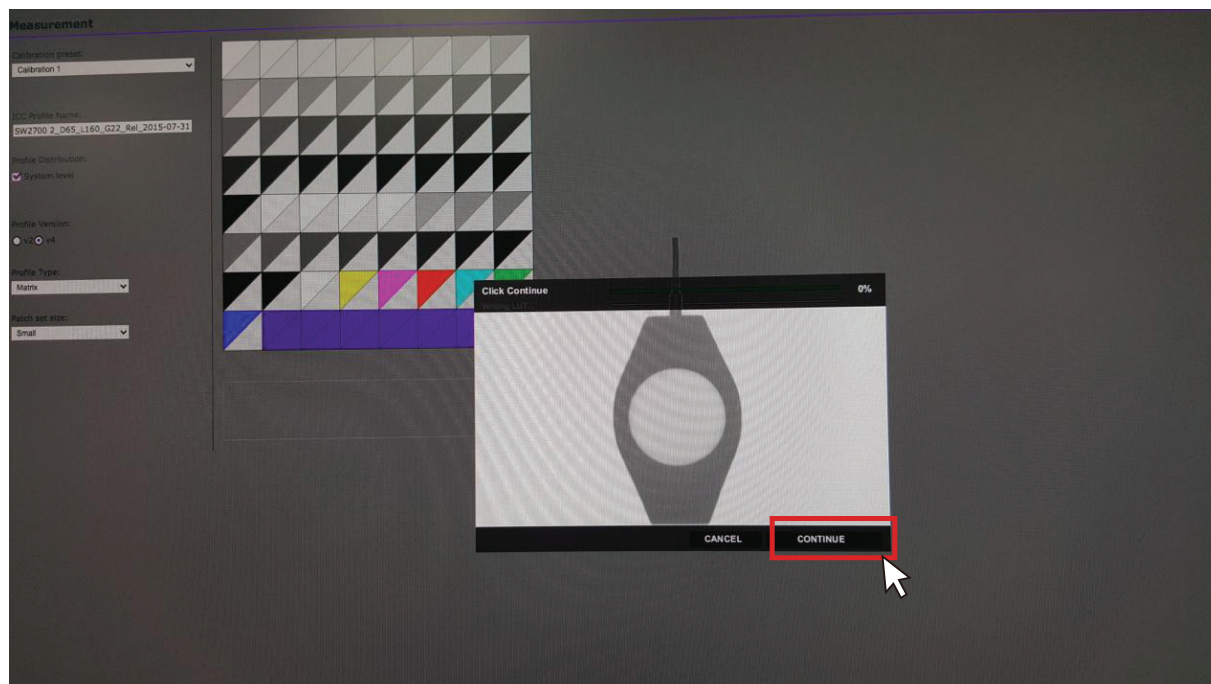
step 2.

► Avant l'étalonnage, inclinez l'écran jusqu'à ce que le colorimètre s'enclenche sur le moniteur.

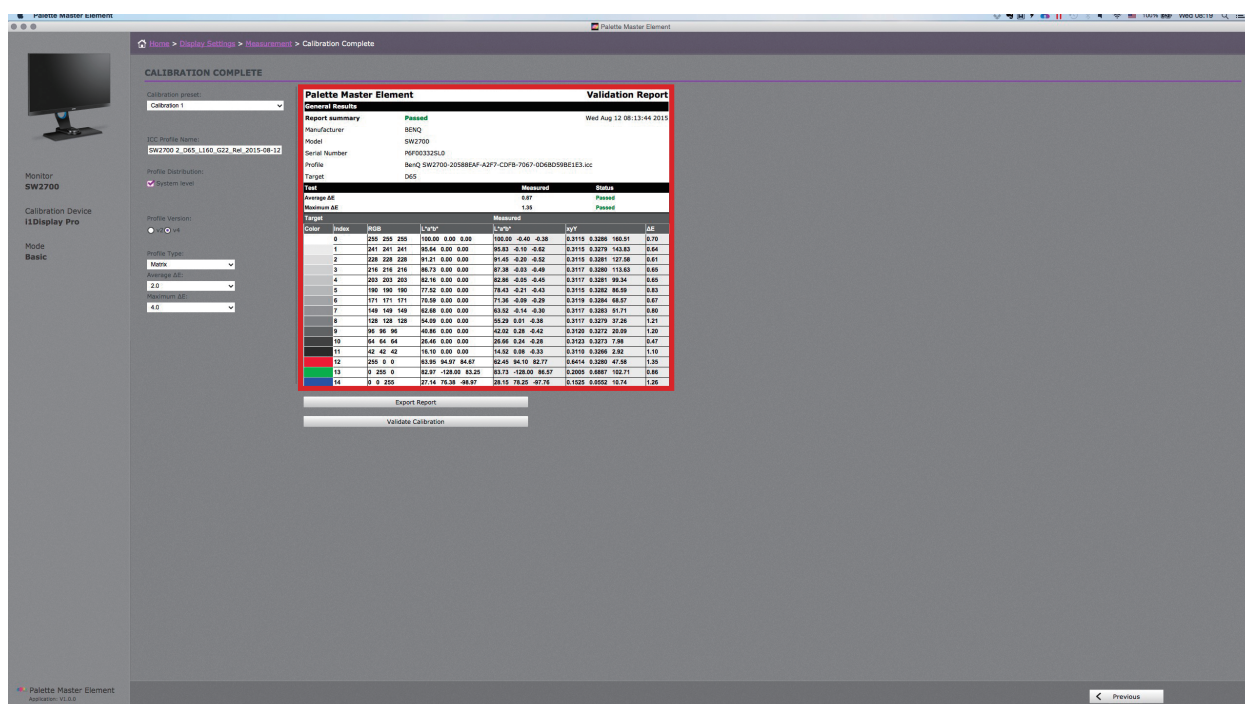


► Suivez les instructions pour ouvrir le capteur pour l'étalonnage (il Display Pro seulement), puis cliquez sur « Continuer ».

two En mode De base ii

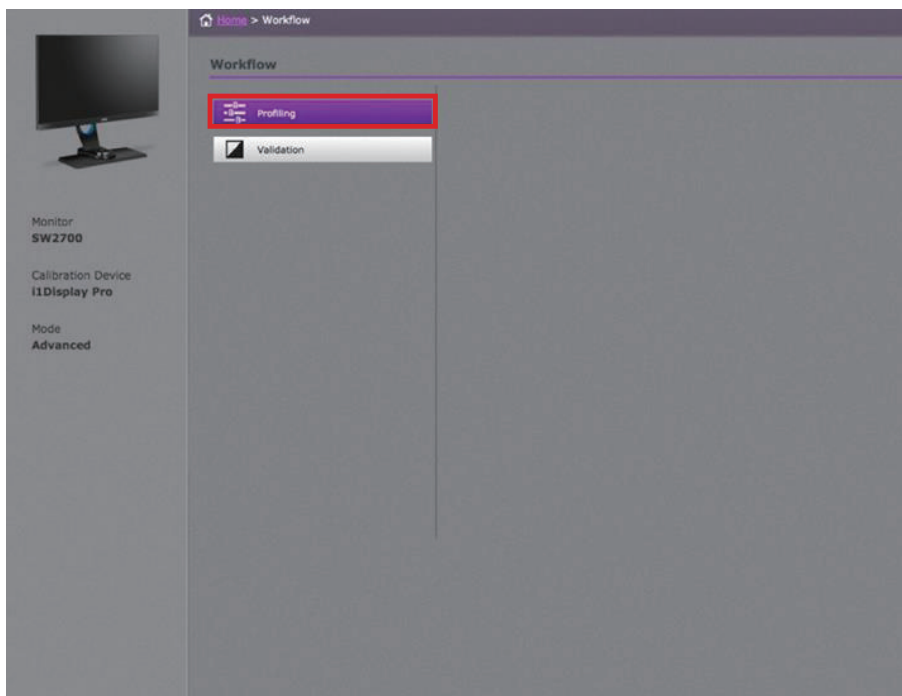


- Placez l'étalonneur sur l'écran et faites correspondre l'image de l'étalonneur pour obtenir le meilleur résultat d'étalonnage, puis cliquez sur « Continuer » pour démarrer l'étalonnage.

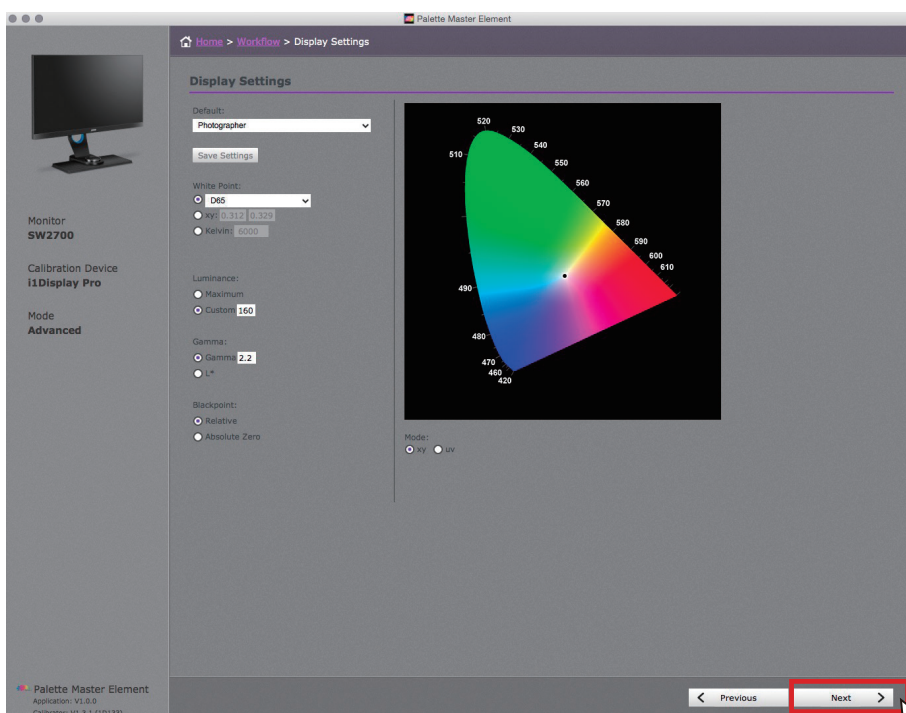


- Une fois l'étalonnage terminé, l'utilisateur peut voir le rapport d'étalonnage court pour le résultat atteint pour Luminance, Température de couleur et Delta E.

three En mode Avancé

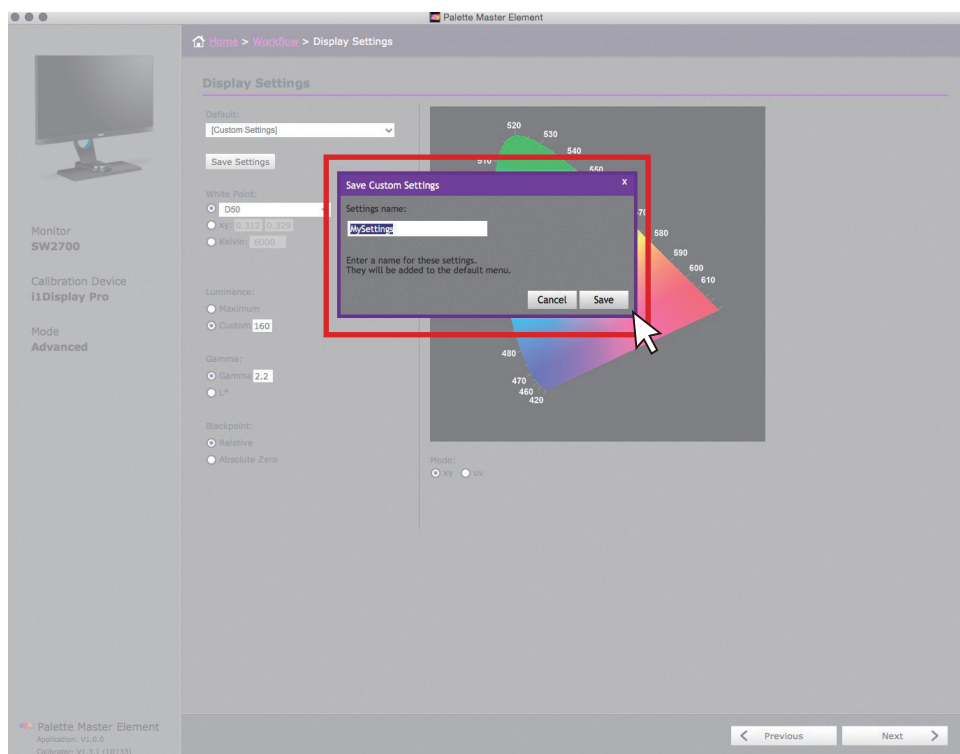
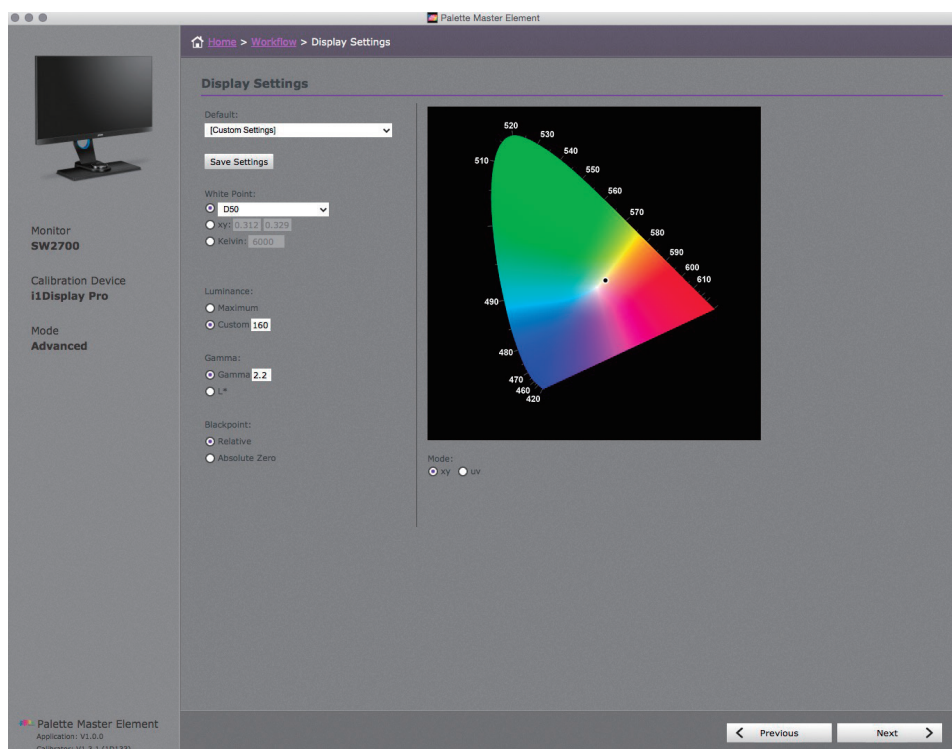


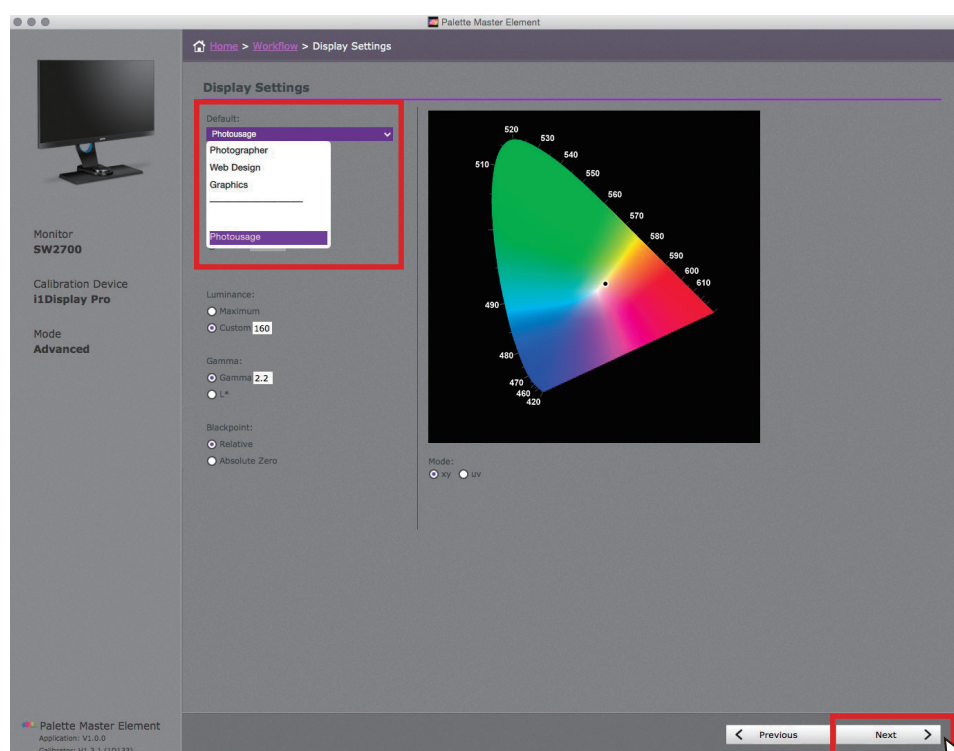
► Cliquez sur « Caractérisation ».



► Vous pouvez choisir le profil « Photographe, Conception Web ou Graphiques » selon votre besoin. Après le réglage, cliquez sur « Suivant ».

three En mode Avancé ii



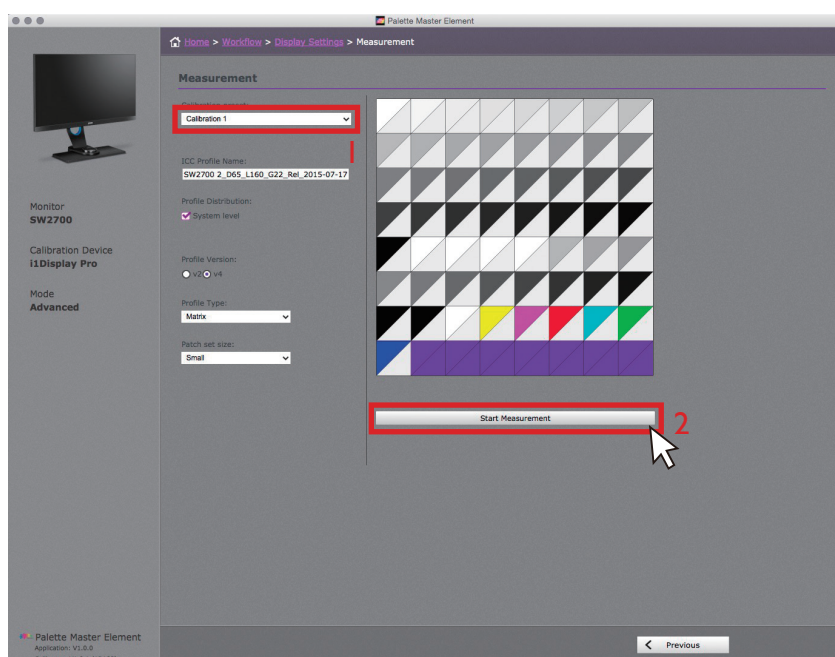


- Les utilisateurs expérimentés peuvent ajuster Point blanc, Luminance, Gamma et Point noir en fonction de leur besoin. Après la personnalisation, vous pouvez enregistrer le réglage de profil avec un nommage personnalisé. Si vous voulez supprimer ou changer le nom du profil, peut trouver le fichier de profil sur

Win: C:\Windows\System32\spool\drivers\color

Mac : \Users\[User Name]\Library\ColorSync\Profiles

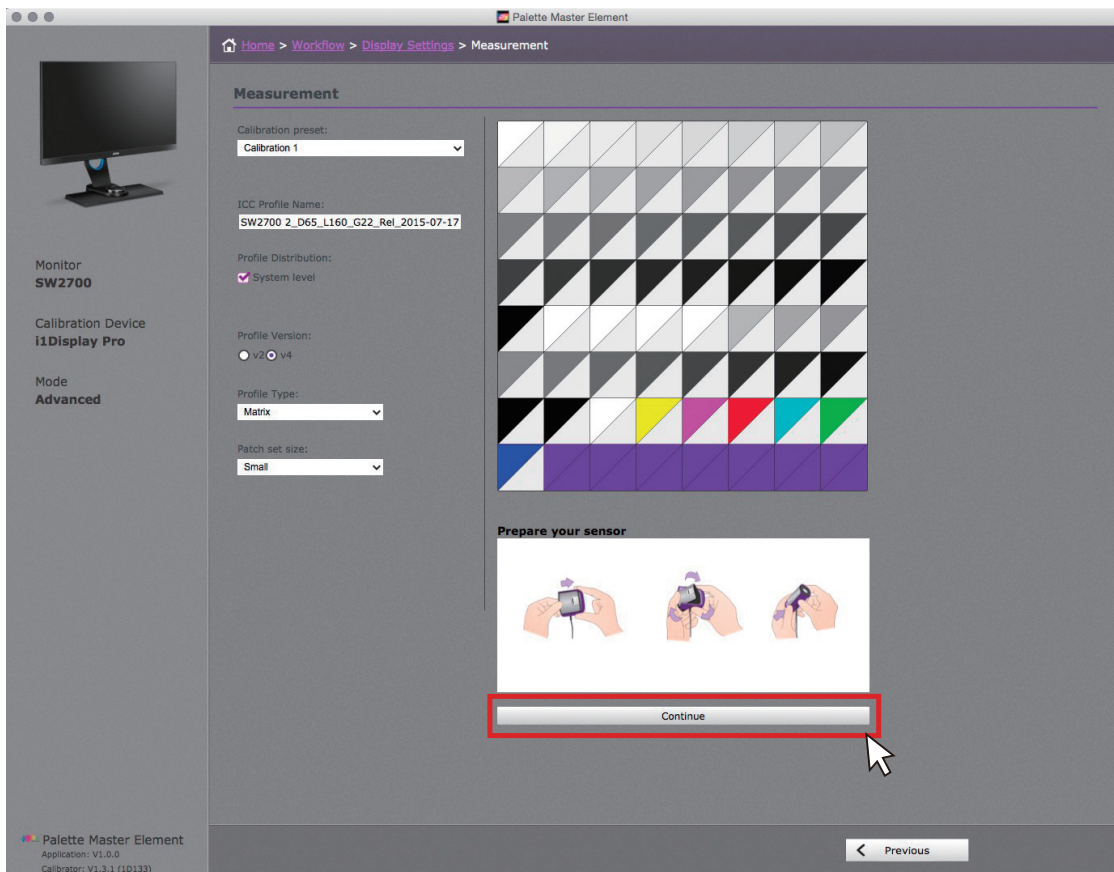
three En mode Avancé ii



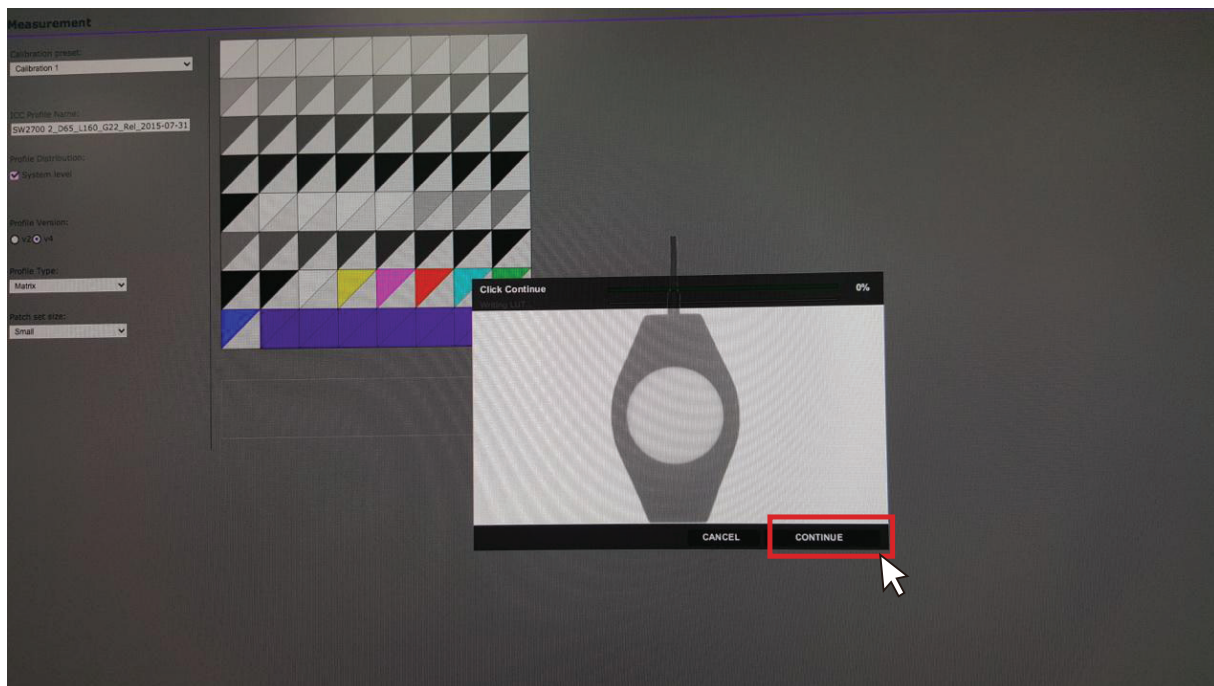
- ▶ Sélectionnez une cible « Calibrage 1 » ou « Calibrage 2 » pour enregistrer le résultat de l'étalonnage dans le moniteur, en outre, si vous voulez obtenir des résultats plus précis, vous pouvez changer la taille du patch sur « Moyen » ou « Grand », mais cela prendra plus de temps à étalonner. À la fin des réglages, veuillez cliquer sur « Démarre la mesure » pour étalonner le moniteur. Avant l'étalonnage, inclinez l'écran jusqu'à ce que le colorimètre s'enclenche sur le moniteur.

CALIBRATION



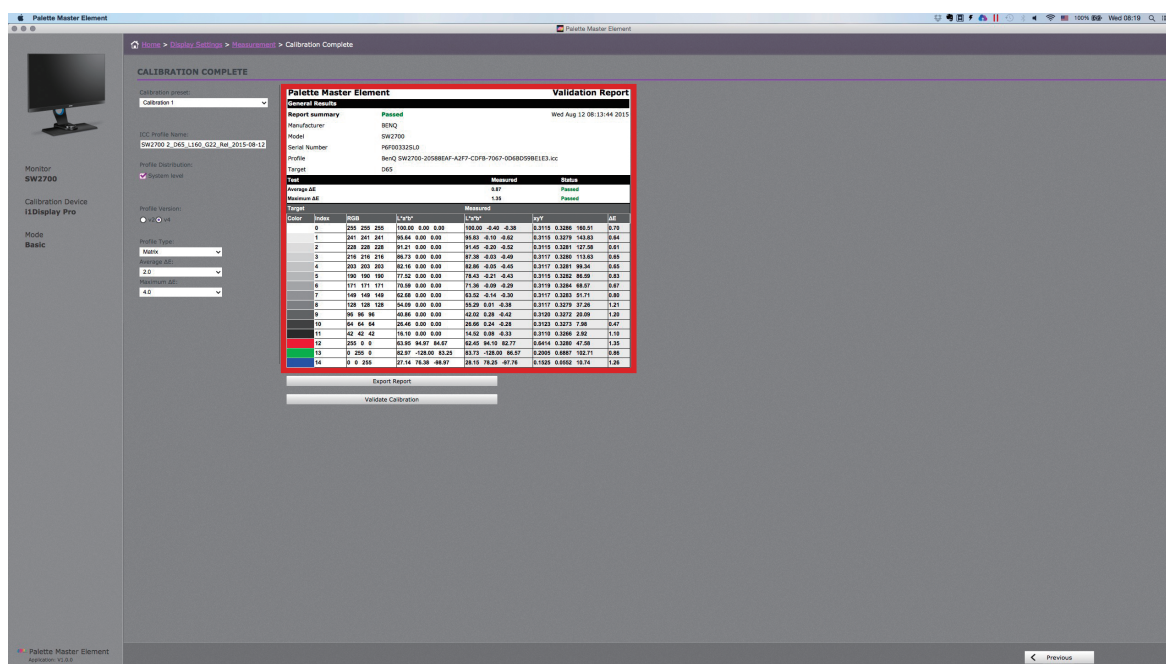


- Suivez les instructions pour ouvrir le capteur pour l'étalonnage (il Display Pro seulement), puis cliquez sur « Continuer ».

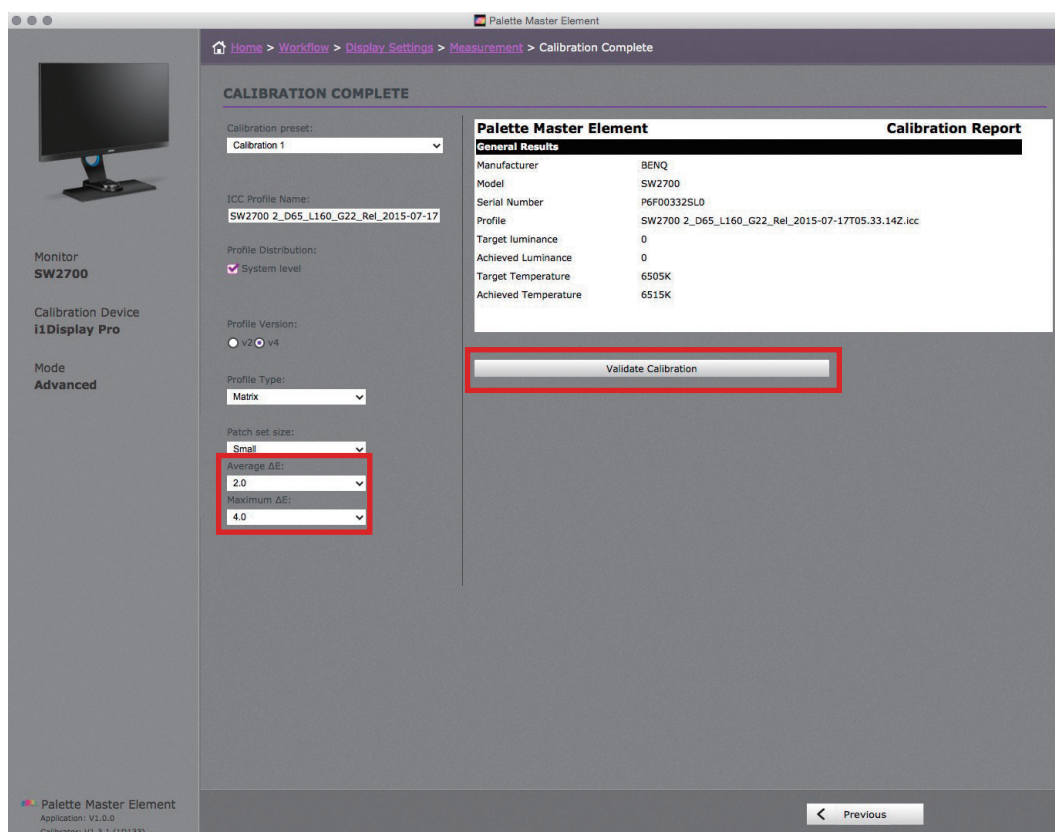


- Placez l'étalonneur sur l'écran et faites correspondre l'image de l'étalonneur pour obtenir le meilleur résultat d'étalonnage, puis cliquez sur « Continuer » pour démarrer l'étalonnage.

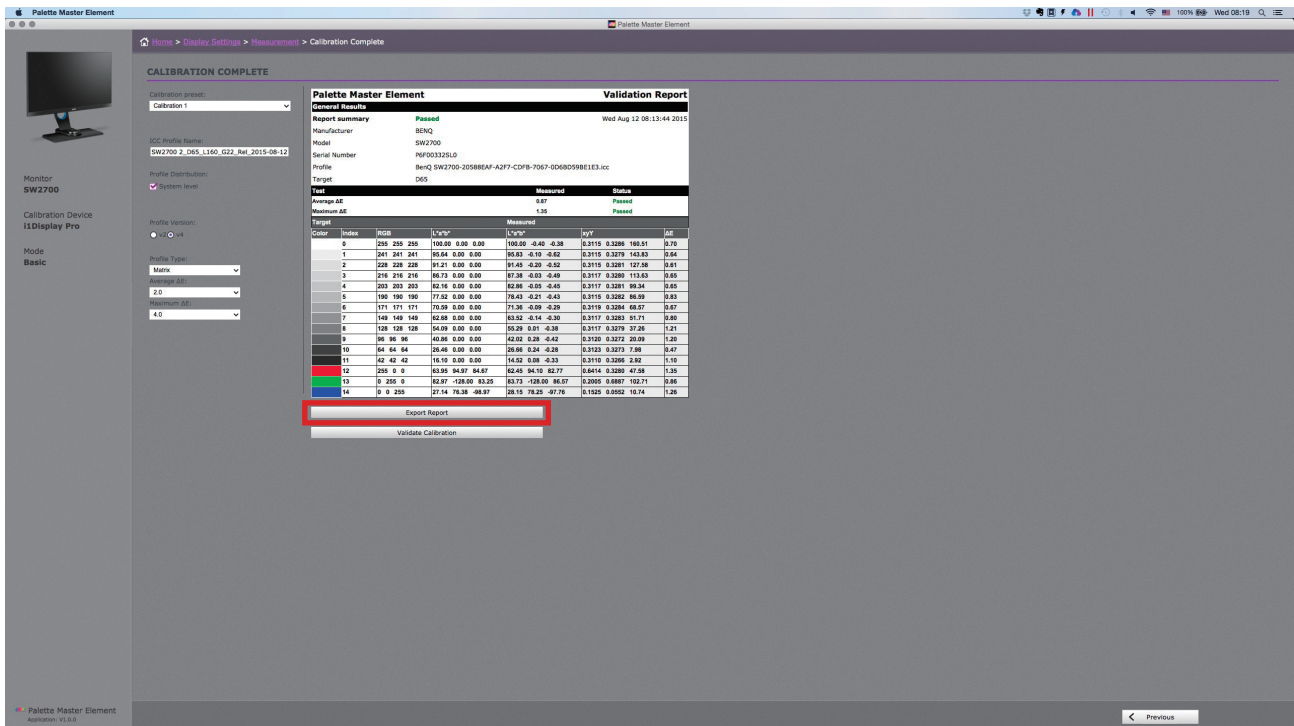
three En mode Avancé iii



- Une fois l'étalonnage terminé, l'utilisateur peut voir le rapport d'étalonnage court pour le résultat atteint pour Luminance et Température de couleur.



- Vous pouvez configurer la plage de valeur désirée pour Delta E en cliquant sur « Valider l'étalonnage » pour validation.



- Après la validation, vous pouvez savoir si le résultat de l'étalonnage correspond à la plage Delta E désirée. De plus, si nécessaire, vous pouvez exporter le rapport au format HTML.

four Système requis

Système d'exploitation	PC	Mac
	Win 10 / 8.1 / 8 / 7 (32 ou 64 bits)	10.6.8-10.11
Moniteur	Toute la gamme SW	
Matériel	Au moins 2 ports USB Processeur Intel® Core 2 Duo ou AMD Athlon™ 64 X2 ou mieux Espace disque disponible de 2 Go Carte graphique prenant en charge un affichage d'au moins 16,7 millions Résolution minimum 1024 x 768	

five Colorimètre pris en charge

Fabricant	Modèle
X-Rite	il Pro, il Pro2, il Display Pro
DataColor	Spyder 4 / Spyder 5



Because it matters